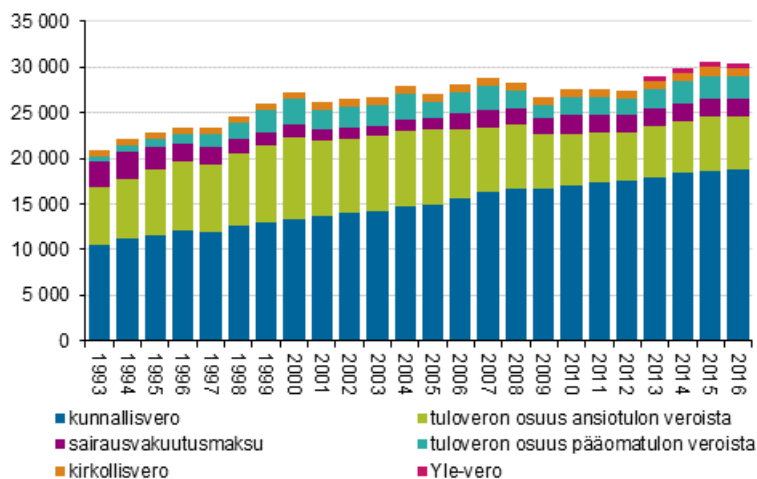


Veronalaiset tulot 2016

Välittömät verot 30,4 miljardia euroa

Tulonsaajat maksoivat vuonna 2016 välittömiä veroja ja maksuja kaikkiaan 30,4 miljardia euroa, mikä oli nimellisesti yhtä paljon kuin vuotta aiemmin. Kunnallisveron määrä kasvoi 0,8 prosenttia, mutta ansiotuloveron määrä pieneni 0,5 ja pääomatuloveron määrä 5,1 prosenttia edellisvuodesta. Eniten, 18,8 miljardia euroa, maksettiin kunnallisveroa. Valtion tuloveroa veroista oli 8,2 miljardia, mistä ansiotuloveroa oli 5,8 miljardia ja pääomatuloveroa 2,4 miljardia euroa. Sairaanhoidomaksua tulonsaajat maksoivat 1,3 miljardia, päivärahmaksua 706 miljoonaa ja Yle-veroa 485 miljoonaa euroa.

Välittömät verot verolajeittain 1993–2016, miljoonaa euroa vuoden 2016 hinnoin



Välittömät verot ovat kasvaneet vuodesta 1993 vuoteen 2016 reaalisesti 45 prosenttia. Kunnallisvero kasvoi tänä aikana 80 prosenttia ja sen osuus välittömistä veroista 50 prosentista 62 prosenttiin. Ansiotuloveron osuus veroista pieneni tänä aikana 31 prosentista 19 prosenttiin. Tulonsaajat maksoivat sitä vuonna 2016 reaalisesti yhdeksän prosenttia vähemmän kuin vuonna 1993. Pääomatuloveron osuus veroista vuonna 2016 oli 7,9, sairausvakuutusmaksujen 6,5 ja Yle-veron 1,6 prosenttia.

Veronalaisia tuloja tulonsaajat saivat 137,7 miljardia euroa, mikä oli 1,5 prosenttia edellisvuotista enemmän. Tuloista oli ansiotuloja 126,9 miljardia ja pääomatuloja 8,8 miljardia euroa. Ansiotulot kasvoivat edellisvuodesta 1,8 prosenttia, pääomatulot sen sijaan pienenivät 4,0 prosenttia. Tulonsaajia oli kaikkiaan 4,7 miljoonaa, joista ansiotuloa sai 4,6 ja pääomatuloa 2,6 miljoonaa henkeä.

Ansiotuloista oli palkkoja kaksi kolmannesta ja eläkkeitä neljännes. Palkkatuloja sai 2,8 miljoonaa henkeä kaikkiaan 83,2 miljardia euroa ja eläketuloja 1,6 miljoonaa henkeä yhteensä 30,0 miljardia euroa. Edellisvuodesta palkat kasvoivat 1,7 ja eläkkeet 2,6 prosenttia. Muista ansiotuloista tulonsaajat saivat työttömyyspäivärahaa ja muita työttömyysturvaan perustuvia etuuksia 5,1 miljardia euroa, sairausvakuutuksen päivärahoja 1,3 miljardia, lapsen kotihoidon tukea 356 miljoonaa ja opintorahoja 536 miljoonaa euroa. Työttömyyspäivärahojen määrä pieneni 1,3 prosenttia edellisvuodesta. Opintorahojen määrä kasvoi prosentin, mutta sairausvakuutuspäivärahojen pieneni viisi ja kotihoidon tuen 4,4 prosenttia.

Pääomatuloista eniten, 39 prosenttia, oli luovutusvoittoja. Niitä sai 342 000 henkeä kaikkiaan 3,5 miljardia euroa. Luovutusvoitot arvopapereista pienenivät edellisvuodesta 42 prosenttia, luovutusvoitot muusta omaisuudesta sen sijaan kasvoivat kymmenen prosenttia. Vuokratuloja sai 309 000 henkeä yhteensä 1,6 miljardia euroa, mikä oli viisi prosenttia edellisvuotista enemmän. Pääomatuloa metsätaloudesta tulonsaajat saivat 726 miljoonaa, 5,7 prosenttia edellisvuotista enemmän.

Pääomatulona verotettuja osinkoja tulonsaajat saivat bruttomääräisesti 3,7 miljardia euroa, mikä oli 8,9 prosenttia enemmän kuin vuotta aiemmin. Osinkotuloja sai 858 000 henkeä. Veronalaista pääomatuloa osingoista oli 2,0 miljardia euroa, mistä 988 miljoonaa euroa oli peräisin listatuista, 828 miljoonaa listaamattomista ja 229 miljoonaa ulkomaisista osakkeista. Osingot listatuista yhtiöistä kasvoivat 17,9 prosenttia, listaamattomista 3,3 prosenttia ja ulkomaisista osakkeista saadut osingot 13,2 prosenttia.

Veroja ja veronluonteisia maksuja tulonsaajat maksoivat 22,4 prosenttia veronalaisista tuloistaan vuonna 2016. Edellisvuonna tulonsaajilta kului veroihin hieman enemmän, keskimäärin 22,7 prosenttia. Veroihin ja maksuihin on tässä laskettu ansio- ja pääomatuloverot, kunnallisvero, kirkollisvero, sairausvakuutusmaksut ja Yle-vero. Palkansaajien pakolliset eläkevakuutusmaksut mukaan lukien verot ja maksut veivät tuloista 26,5 prosenttia vuonna 2016.

Sisällys

Veronalaiset tulot kasvoivat 1,5 prosenttia.....	4
Verojen määrä ennallaan.....	4
Vähennyksiin pieniä muutoksia.....	7
Kotitalousvähennystä käytti 404 000 henkeä.....	8
Tulojen kasvu vaatimatonta.....	10
Suurimmat tulot Ahvenanmaalla ja Uudellamaalla.....	12

Taulukot

Taulukko 1. Verojen jakautuminen tuloluokittain 2016.....	7
Taulukko 2. Kotitalousvähennyksen saajien luku ja keskimääräinen vähennys 2016.....	9
Taulukko 3. Veronalaiset tulot iän ja sukupuolen mukaan 2016.....	11

Liitetaulukot

Liitetaulukko 1. Tulonsaajien lukumäärä, veronalaiset tulot ja verot 2016 ja 2015.....	13
Liitetaulukko 2. Tärkeimmät vähennykset veronalaisten tulojen mukaan 2016.....	15

Kuviot

Kuvio 1. Eri verojen osuudet välittömistä veroista 1993–2016, %.....	5
Kuvio 2. Verojen osuudet veronalaisista tuloista tuloluokittain vuonna 2016, %.....	6
Kuvio 3. Keskimääräinen kotitalousvähennys vuonna 2016.....	9
Kuvio 4. Veronalaiset mediaanitulot iän ja sukupuolen mukaan 2016.....	10
Kuvio 5. Ansio- ja pääomatulojen jakautuminen tuloluokittain vuonna 2016.....	11
Kuvio 6. Veronalaiset mediaanitulot maakunnittain 2016 ja 2015.....	12
Veronalaiset tulot -tilaston laatuseloste.....	17

Veronalaiset tulot kasvoivat 1,5 prosenttia

Tulonsaajat saivat veronalaisia tuloja 137,7 miljardia euroa vuonna 2016, mikä oli 1,5 prosenttia edellisvuotista enemmän (Liitetaulukko 1). Tuloista oli ansiotuloja 126,9 miljardia ja pääomatuloja 8,8 miljardia euroa. Ansiotulot kasvoivat edellisvuodesta 1,8 prosenttia, pääomatulot sen sijaan pienenevät 4,0 prosenttia. Tulonsaajia oli kaikkiaan 4,7 miljoonaa, joista ansiotuloa sai 4,6 ja pääomatuloa 2,6 miljoonaa henkeä. Tulonsaajien lukumäärä kasvoi edellisvuodesta 30 000 hengellä eli 0,6 prosenttia.

Ansiotuloista oli palkkoja kaksi kolmannesta ja eläkkeitä neljännes. Palkkatuloja sai 2,8 miljoonaa henkeä kaikkiaan 83,2 miljardia euroa ja eläketuloja 1,6 miljoonaa henkeä yhteensä 30,0 miljardia euroa. Palkkatulot kasvoivat edellisvuodesta 1,7 ja eläketulot 2,6 prosenttia. Eläkkeistä 26 miljardia oli ansioeläkkeitä ja 2,4 miljardia kansaneläkkeitä. Ansioeläkkeet kasvoivat edellisvuodesta 2,6 prosenttia, mutta kansaneläkkeiden määrä pieneni prosentin.

Työttömyyspäivärahaa ja muita työttömyysturvaan perustuvia etuuksia tulonsaajat saivat 5,1 miljardia euroa. Ensimmäisen kerran vuoden 2011 jälkeen niiden määrä pieneni, tulonsaajat saivat niitä 1,3 prosenttia vähemmän kuin vuotta aiemmin. Sairausvakuutuksen päivärahoja tulonsaajat saivat 1,3 miljardia, lapsen kotihoidon tukea 356 miljoonaa ja opintorahoja 536 miljoonaa euroa. Opintorahojen määrä kasvoi edellisvuodesta prosentin, mutta sairausvakuutuspäivärahojen pieneni viisi ja kotihoidon tuen määrä 4,4 prosenttia. Optiovoittoja työsuhdeoptioista sai 15 500 tulonsaajaa yhteensä 184 miljoonaa euroa. Niiden määrä kasvoi edellisvuodesta yhdeksän ja optiovoittoja saaneiden lukumäärä 52 prosenttia. Ansiotuloina verotettuja osinkoja sai 72 400 tulonsaajaa yhteensä 559 miljoonaa euroa. Edellisvuodesta niiden määrä kasvoi 25 prosenttia.

Pääomatuloista eniten, 39 prosenttia, oli luovutusvoittoja. Vuonna 2016 niitä sai 342 000 henkeä kaikkiaan 3,5 miljardia euroa. Luovutusvoittojen määrä pieneni edellisvuodesta 23 ja niitä saaneiden lukumäärä yhdeksän prosenttia. Luovutusvoitosta pienenivät arvopapereista saadut voitot, joita tulonsaajat saivat 42 prosenttia edellisvuotista vähemmän. Luovutusvoitot muusta omaisuudesta sen sijaan kasvoivat kymmenen prosenttia.

Arvopapereiden luovutusvoittoja lukuun ottamatta kaikki muut pääomatulot kasvoivat edellisvuodesta. Vuokratuloja sai 309 000 henkeä yhteensä 1,6 miljardia euroa, mikä oli viisi prosenttia edellisvuotista enemmän. Metsätalouden pääomatuloa tulonsaajat saivat 726 miljoonaa ja vapaaehtoisten henkilövakuutusten suorituksia 144 miljoonaa euroa. Metsätalouden pääomatulot kasvoivat 5,7 ja henkilövakuutus-suoritukset 16 prosenttia.

Pääomatulona verotettuja osinkoja tulonsaajat saivat bruttomääräisesti 3,7 miljardia euroa, mikä oli 8,9 prosenttia edellisvuotista enemmän. Osinkotuloja sai 858 000 henkeä. Veronalaista pääomatuloa osingoista oli 2,0 miljardia euroa. Siitä 988 miljoonaa euroa oli peräisin listatuista, 828 listaamattomista ja 229 miljoonaa ulkomaisista osakkeista. Osingot listatuista yhtiöistä kasvoivat 17,9 prosenttia, listaamattomista 3,3 ja ulkomaisista osakkeista 13,2 prosenttia. Osuuskuntien jakamia ylijäämiä tulonsaajat saivat bruttomääräisesti 140 miljoonaa euroa, mistä veronalaista pääomatuloa oli 40 miljoonaa euroa. Veronalaiset ylijäämät kasvoivat 43 prosenttia.

Tulonsaajat saivat yrittäjätuloja maataloudesta 861 miljoonaa, elinkeinotoiminnasta 3,0 miljardia ja yhtymistä 1,1 miljardia euroa. Maatalouden tulot kasvoivat edellisvuodesta 5,4 prosenttia ja elinkeinotoiminnan tulot 1,4 prosenttia. Yhtymien tulot sen sijaan pienenevät 1,9 prosenttia.

Verojen määrä ennallaan

Tulonsaajat maksoivat välittömiä veroja ja maksuja kaikkiaan 30,4 miljardia euroa vuonna 2016 (Liitetaulukko 1). Verojen kokonaismäärä oli nimellisesti yhtä suuri kuin edellisvuonna. Eniten, 18,8 miljardia euroa, maksettiin kunnallisveroa. Kunnallisveron määrä kasvoi 0,8 prosenttia. Valtion tuloveroa tulonsaajat maksoivat 8,2 miljardia, mistä ansiotuloveroa oli 5,8 miljardia ja pääomatuloveroa 2,4 miljardia euroa. Ansiotuloveron määrä pieneni 0,5 ja pääomatuloveron 5,1 prosenttia.

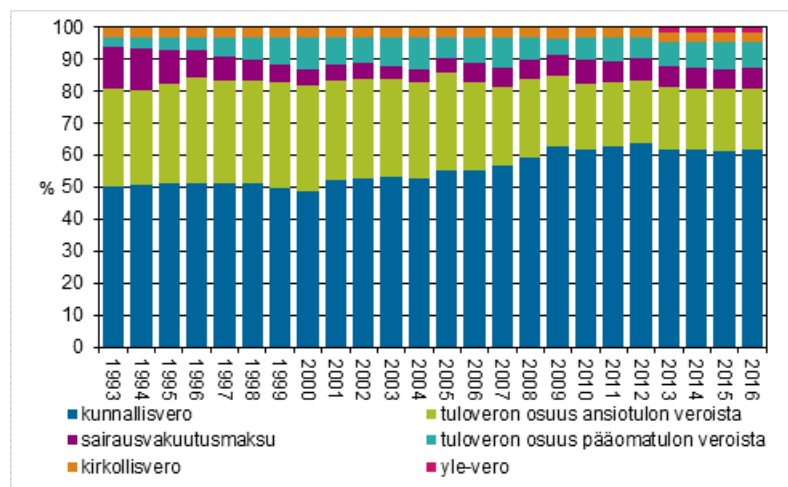
Kunnallisveroa maksoi 3,9 miljoonaa, ansiotuloveroa 1,5 miljoonaa ja pääomatuloveroa 1,6 miljoonaa tulonsaajaa. Yle-veroa maksoi 3,7 miljoonaa tulonsaajaa kaikkiaan 485 miljoonaa euroa. Yle-veroa

maksaneita oli kahdeksan prosenttia edellisvuotista vähemmän ja sen määrä pieneni 3,6 prosenttia. Vuonna 2016 yle-veroa ei peritty, jos sen määrä jäi alle 70 euron, kun raja aiemmin oli 51 euroa.

Tulonsaajat maksoivat sairaanhoitomaksua 1,3 miljardia ja päivärahamaksua 706 miljoonaa euroa. Sairaanhoitomaksua tulonsaajat maksoivat 1,1 prosenttia edellisvuotista vähemmän, päivärahamaksun määrä sen sijaan kasvoi 6,2 prosenttia. Vuonna 2015 päivärahamaksua maksettiin 0,82 prosenttia työtulosta aiemman 0,78 prosentin sijaan. Sairaanhoitomaksu aleni hieman, 1,32 prosentista 1,30 prosenttiin ja eläketuloista 1,49 prosentista 1,47 prosenttiin. Palkansaajilta perittiin lisäksi työeläke- ja työttömyyseläkevakuutusmaksuja 5,6 miljardia euroa, mikä oli 8,6 prosenttia edellisvuotista enemmän. Pakollisia eläkevakuutusmaksuja maksoi 2,5 miljoonaa palkansaajaa.

Pakollisten verojen ja maksujen lisäksi tulonsaajat maksoivat kirkollisveroa 908 miljoonaa euroa. Kirkollisveroa maksoi 2,8 miljoonaa tulonsaajaa, mikä oli hieman yli prosentin edellisvuotista vähemmän.

Kuvio 1. Eri verojen osuudet välittömistä veroista 1993–2016, %

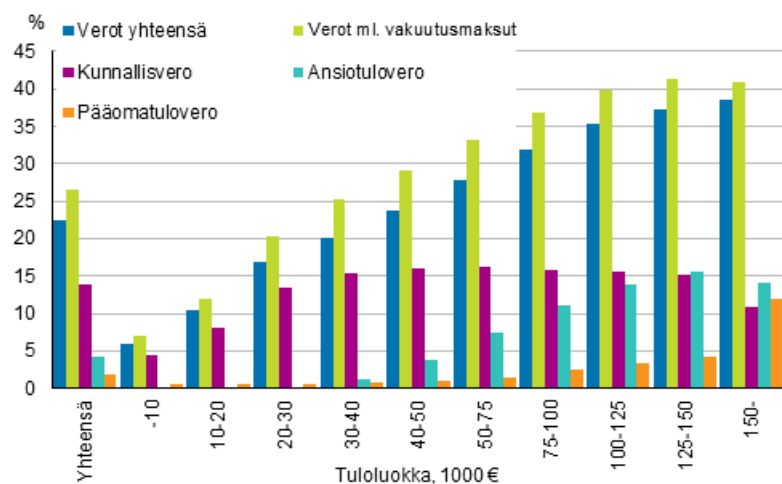


Välittömät verot ovat kasvaneet vuodesta 1993 vuoteen 2016 reaalisesti 45 prosenttia. Tänä aikana on kunnallisvero kasvanut reaalisesti 80 prosenttia ja sen osuus välittömistä veroista 50 prosentista 62 prosenttiin. Vuonna 2016 maksettiin ansiotuloveroa valtiolle reaalisesti yhdeksän prosenttia vähemmän kuin vuonna 1993 ja sen osuus veroista pieneni tänä aikana 31 prosentista 19 prosenttiin. Ansiotuloveron osuus on pienentynyt etenkin 2000-luvulla: vuodesta 2000 sen osuus tulonsaajien välittömistä veroista on pienentynyt 13 prosenttiyksikköä. Kunnallisveron osuus veroista on tänä aikana kasvanut yhtä paljon.

Suhdannevaihtelut vaikuttavat eniten pääomatuloon ja siten myös pääomatuloveron määrään. Pääomatuloveron osuus veroista onkin vaihdellut vajaan kolmen ja kymmenen prosentin välillä. Vuonna 2016 pääomatuloveron osuus tulonsaajien veroista oli 7,9 prosenttia.

Sosiaaliturvamaksujen osuus veroista ja maksuista oli 1990-luvun alussa runsaat 13 prosenttia, mistä se 2000-luvun alkupuolella laski alle viiteen prosenttiin. Sen jälkeen on sairausvakuutusmaksun osuus jälleen kasvanut ja vuonna 2016 se oli 6,5 prosenttia. Sosiaaliturvamaksuihin sisältyi sairausvakuutusmaksun ohella vuoteen 1995 asti myös kansaneläkevakuutusmaksu. Yle-veroa on peritty vuodesta 2013 lähtien ja vuonna 2016 sen osuus välittömistä veroista oli 1,6 prosenttia.

Kuvio 2. Verojen osuudet veronalaisista tuloista tuloluokittain vuonna 2016, %



Tulonsaajat maksoivat veroja ja veronluonteisia maksuja 22,4 prosenttia veronalaisista tuloistaan vuonna 2016. Veroihin ja maksuihin on tässä laskettu ansio- ja pääomatuloverot, kunnallisvero, kirkollisvero, sairausvakuutusmaksut ja Yle-vero. Palkansaajien pakolliset eläkevakuutusmaksut mukaan lukien verot ja maksut veivät tuloista 26,5 prosenttia.

Vuotta aiemmin veroihin kului tulonsaajilta keskimäärin 22,7 prosenttia, joten kokonaisuutena verojen osuus tuloista hieman pieneni. Verotus keveni pieni- ja keskituloisilta, mutta kaikkein suurituloisimmilta veroihin kului hieman aiempaa suurempi osuus. Vuodessa 10 000–20 000 euroa ansainneilta kului veroihin keskimäärin 10,6 prosenttia, 30 000–40 000 euroa ansainneilta 20,1 ja vähintään 150 000 ansainneilta 38,5 prosenttia tuloista. Tulonsaajat, jotka ansaitsivat 10 000–20 000 euroa, maksoivat keskimäärin 0,5 prosenttiyksikköä ja 30 000–40 000 euroa ansainneet 0,6 prosenttiyksikköä vähemmän veroja veronalaisista tuloistaan, kuin vuotta aiemmin. Sen sijaan tulonsaajat, joiden veronalaiset vuositulot olivat vähintään 150 000 euroa, maksoivat tuloistaan 0,8 prosenttiyksikköä enemmän veroja kuin vuotta aiemmin.

Vuonna 2016 valtion ansiotuloveroasteikkoon tehtiin noin 1,1 prosentin inflaatiotarkistus ja ylimmän luokan euromääräistä rajaa alennettiin 90 000 eurosta 72 300 euroon. Pääomatuloverotuksessa korotettiin ylempää verokantaa 33 prosentista 34 prosenttiin.

Taulukko 1. Verojen jakautuminen tuloluokittain 2016

Tulot ja verot	Tuloluokka, 1000 €								
	Yhteensä	-10	10-20	20-30	30-40	40-50	50-75	75-100	100-
Tulonsaajia	4 684 797	900 442	1 094 360	927 246	762 544	424 617	390 838	103 530	81 220
Tulonsaajia, %	100,0	19,2	23,4	19,8	16,3	9,1	8,3	2,2	1,7
Veronalaiset tulot, milj. €	135 739,3	4 545,6	16 248,9	23 148,8	26 389,3	18 881,5	23 273,8	8 817,1	14 434,5
Veronalaiset tulot, %	100,0	3,3	12,0	17,1	19,4	13,9	17,1	6,5	10,6
Ansiotulovero, milj. €	5 829,7	0,0	0,8	32,6	306,1	732,5	1723,5	970,5	2 063,7
Ansiotulovero, %	100,0	0,0	0,0	0,6	5,3	12,6	29,6	16,6	35,4
Pääomatulovero, milj. €	2 409,5	29,1	85,9	151,4	184,8	183,5	356,1	224,4	1 194,3
Pääomatulovero, %	100,0	1,2	3,6	6,3	7,7	7,6	14,8	9,3	49,6
Sairausvakuutusmaksu, milj. €	1 963,1	29,2	130,6	316,2	435,0	323,9	398,5	145,4	184,2
Sairausvakuutusmaksu, %	100,0	1,5	6,7	16,1	22,2	16,5	20,3	7,4	9,4
Kunnallisvero, milj. €	18 780,7	202,9	1 322,0	3 136,0	4 071,5	3 024,3	3 756,7	1 403,1	1 864,3
Kunnallisvero, %	100,0	1,1	7,0	16,7	21,7	16,1	20,0	7,5	9,9
Yle-vero, milj. €	484,6	1,9	103,1	130,0	108,0	60,1	55,3	14,6	11,5
Yle-vero, %	100,0	0,4	21,3	26,8	22,3	12,4	11,4	3,0	2,4
Verot yhteensä, milj. €	29 474,0	263,6	1 643,2	3 766,9	5 106,1	4 324,9	6 291,0	2 758,6	5 319,6
Verot yhteensä, %	100,0	0,9	5,6	12,8	17,3	14,7	21,3	9,4	18,0

Pienituloisimpien tulonsaajien verot koostuivat lähinnä kunnallisverosta ja sairausvakuutusmaksuista. Pienituloiset maksoivat suhteellisen suuren osuuden myös Yle-verosta. Alle 20 000 euroa vuodessa ansaitsi 2,0 miljoonaa henkeä eli 43 prosenttia tulonsaajista. He saivat 15 prosenttia kaikista veronalaista tuloista ja maksoivat 6,5 prosenttia välittömistä veroista. Ansiotuloveroa alle 20 000 euroa ansainneet eivät käytännössä maksaneet, mutta pääomatuloveroa 115 miljoonaa euroa eli 4,8 prosenttia pääomatuloverosta. Kunnallisveroista he maksoivat 8,1 ja sairausvakuutusmaksuista 8,1. Suhteellisesti suurimman osuuden pienituloisimmat maksoivat Yle-verosta, 105 miljoonaa euroa eli 22 prosenttia maksuunpannusta verosta.

Tulonsaajia, jotka ansaitsivat 30 000–50 000 euroa, oli 1,2 miljoonaa eli neljäsosa kaikista. He maksoivat kaikista veroista 32 prosenttia, 18 prosenttia ansiotuloveroista ja 38 prosenttia kunnallisverosta. Pääomatuloverosta näin paljon ansainneiden osuus oli 15 ja sairausvakuutusmaksuista 39 prosenttia. Hieman alle puolella miljoonalla eli 11 prosentilla tulot olivat 50 000–100 000 euroa. He saivat 24 prosenttia tuloista ja maksoivat 31 prosenttia kaikista veroista. Valtion ansiotuloverosta he maksoivat 46, pääomatuloverosta 24 ja kunnallisverosta 28 prosenttia. Eniten pääomatuloveroa maksoivat yli 100 000 euroa vuodessa ansainneet. Niin paljon ansainneita oli 81 200 eli vajaat kaksi prosenttia kaikista. Tuloista he saivat 11 prosenttia ja maksoivat 18 prosenttia kaikista veroista. Pääomatuloverosta he maksoivat puolet eli 1,2 miljardia euroa. Ansiotuloverosta heidän osuutensa oli runsas kolmasosa eli 2,1 miljardia euroa.

Vähennyksiin pieniä muutoksia

Tuloista ja veroista tehtäviin vähennyksiin tehtiin joitain muutoksia. Pienituloisille kohdistetun kunnallisverotuksen perusvähennyksen enimmäismäärää korotettiin 2 970 eurosta 3 020 euroon. Työtulovähennyksen enimmäismäärää korotettiin 1 025 eurosta 1 260 euroon, kertymäprosenttia korotettiin 8,6 prosentista 11,8 prosenttiin ja poistumaprosenttia 1,2 prosentista 1,46 prosenttiin. Asuntovelan korkojen vähennyskelpoinen osuus pieneni 65 prosentista 55 prosenttiin. Luonnollisilla henkilöillä ja kuolinpesillä oli vuonna 2016 oikeus vähentää puhtaasta ansiotulostaan yliopistolle tai korkeakoululle tekemänsä vähintään 850 euron ja enintään 500 000 euron suuruinen rahalahjoitus.

Omaisuuksien luovutuksesta syntynyt tappio on vuodesta 2016 lähtien vähennyskelpoinen myös muista pääomatuloista. Muutos koskee vuonna 2016 ja sen jälkeen syntyneitä luovutustappioita. Tätä aikaisempiin tappioihin sovelletaan lain voimaan tullessa voimassa olleita säännöksiä eli ne ovat vähennyskelpoisia vain luovutusvoitoista verovuonna ja viitenä sitä seuraavana vuotena.

Suurimpia tuloista tehtäviä vähennyksiä olivat eläketulovähennykset, joiden määrä valtionverotuksessa oli 12,2 miljardia ja kunnallisverotuksessa 6,3 miljardia euroa vuonna 2016. Kunnallisverotuksen ansiotulovähennys oli 6,2 miljardia euroa ja perusvähennys 3,2 miljardia euroa. Perusvähennyksen määrä kasvoi kolme prosenttia, mutta eläkevähennysten ja ansiotulovähennyksen määrät pienivät hieman edellisvuodesta.

Ansiotulojen veroista tehtävä työtulovähennys alensi palkansaajien veroja 2,6 miljardilla eurolla, edellisvuodesta sen määrä kasvoi neljänneksen. Kotitalousvähennyksen sai 403 800 tulonsaajaa ja se alensi heidän verojaan 386 miljoonaa euroa.

Asuntovelkojen korkoja tulonsaajat ilmoittivat 835 miljoonaa euroa, mistä vähennyskelpoinen osuus oli 459 miljoonaa euroa. Asuntolainakorkojen ilmoitettu määrä pieneni edellisvuodesta 13 ja vähennyskelpoinen määrä 26 prosenttia. Ensiasunnon lainoihin kohdistuneita korkoja tulonsaajilla oli 133 miljoonaa euroa, joita he saivat vähentää 73 miljoonaa euroa, mikä oli 29 prosenttia vähemmän kuin vuotta aiemmin. Tulonhankkimislainan korkoja tulonsaajat vähensivät 117 miljoonaa euroa, mikä oli 24 prosenttia edellisvuodesta vähemmän. Alijäämähyvityksenä ansiotuloveroista vähennettiin korkoja 164 miljoonaa euroa. Alijäämähyvityksen määrä pieneni 22 prosenttia.

Eri vähennykset kohdistuvat erityyppisiä tuloja saaneille ja eri tulotasolla oleville tulonsaajille. Selvimmin pienituloisille kohdistuivat perusvähennys ja opintorahavähennys (liitetaulukko 2). Perusvähennyksestä saivat alle 10 000 euroa ansainneet 31 prosenttia ja 10 000–25 000 euroa ansainneet 66 prosenttia. Opintorahavähennyksen saajat ansaitsivat käytännössä kaikki alle 10 000 euroa. Myös eläketulovähennykset kohdistuivat alimpiin tuloluokkiin, kunnallisverotuksen eläketulovähennyksen saajista 92 ja valtionverotuksen eläketulovähennyksen saajista 75 prosentilla tulot olivat alle 25 000 euroa.

Työtuloihin kohdistuneista vähennyksistä hyötyivät eniten keski- ja hyvätuloiset tulonsaajat. Työmarkkinajärjestöjen jäsenmaksuista ja matkakuluista vähensivät 25 000–50 000 euroa ansainneet runsaat 60 prosenttia ja 50 000–75 000 euroa ansainneet 20 prosenttia. Tulonhankkimisvähennyksestä ja eläkevakuutusmaksuvähennyksestä 25 000–50 000 euroa ansainneiden osuus oli noin puolet. Tulonhankkimisvähennyksestä alle 25 000 euroa ansainneet saivat runsaan kolmanneksen, mutta eläkevakuutusmaksuista yli 50 000 ansainneet saivat 38 prosenttia. Kunnallisverotuksen ansiotulovähennyksestä hyötyivät suhteellisen pieni- ja keskituloiset. Alle 25 000 euroa ansainneet saivat siitä kolmanneksen ja 25 000–50 000 euroa ansainneet 57 prosenttia. Työtulovähennyksestä saivat 10 000–25 000 euroa ansainneet 22 ja 25 000–50 000 euroa ansainneet 61 prosenttia. Lapsivähennyksestä saivat 10 000–25 000 euroa ansainneet 35 ja 25 000–50 000 euroa ansainneet 54 prosenttia.

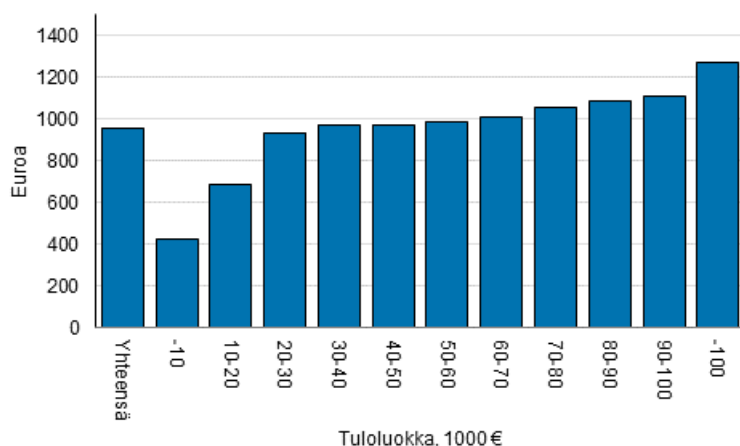
Asuntolainan koroista vähensivät 25 000–50 000 euroa ansainneet 51 prosenttia ja yli 50 000 euroa ansainneet 30 prosenttia. Ensiasunnon koroista 25 000–50 000 euroa ansainneiden osuus oli 61 prosenttia ja yli 50 000 euroa ansainneiden osuus 10 prosenttia. Tulonhankkimislainan korkoja vähensivät eniten suhteellisen hyvätuloiset tulonsaajat. Niistä 62 prosenttia kohdistui yli 50 000 euroa vuodessa ansainneille. Vapaaehtoisista eläkevakuutusmaksuista vähensivät 25 000–50 000 euroa ansainneet 47 ja sitä enemmän ansainneet 40 prosenttia.

Kotitalousvähennystä käytti 404 000 henkeä

Kotitalousvähennystä käytti 403 800 tulonsaajaa 386 miljoonan euron edestä. Sekä vähennyksen euromäärä että sitä käyttäneiden lukumäärä kasvoi edellisvuodesta kolme prosenttia.

Vähennystä on hyödynnetty eniten asunnon kunnossapitotöihin. Vuonna 2016 vähennystä käyttäneistä 93 prosenttia käytti sitä asunnon kunnossapitoon ja siihen kohdistui 81 prosenttia vähennyksen kokonaismäärästä. Seuraavaksi eniten vähennystä käytettiin kotitaloustöihin, johon sitä käytti viidennes vähennyksensaajista. Hoiva- ja hoitotöihin vähennystä käytti vain kaksi prosenttia vähennyksensaajista. Keskimääräinen vähennys kunnossapitotöistä oli 1 060 euroa, kotitaloustöistä 571 euroa ja hoiva- ja hoitotöistä 1 051 euroa (Taulukko 2).

Kuvio 3. Keskimääräinen kotitalousvähennys vuonna 2016



Alle 25 000 euroa ansainneista neljä prosenttia käytti kotitalousvähennystä, 25 000–50 000 euroa ansainneista kymmenen ja yli 100 000 euroa ansainneista 41 prosenttia. Keskimääräinen vähennys kasvoi tulojen kasvaessa. Alle 25 000 euroa vuodessa ansainneiden vähennys oli keskimäärin 760 euroa kun vähintään 100 000 euroa ansainneilla se oli 1 268 euroa.

Vähennystä käyttivät eniten keski-ikäiset ja sitä vanhemmat. Alle 30-vuotiaista vain prosentti käytti kotitalousvähennystä, mutta yli kuusikymmenvuotiaista 12 prosenttia. Vähennystä käyttäneistä 28 prosenttia oli 30–49-vuotiaita, vajaa viidennes 50–59-vuotiaita ja 39 prosenttia yli 65-vuotiaita.

Kaikenikäiset käyttivät vähennystä useimmin asuntojen kunnossapitoon. Yli 75-vuotiaat käyttivät muita useammin vähennystä kotitalous- ja hoivatyöhön. Vähennystä hoiva- tai hoitotyöhön käyttäneistä 70 prosenttia ja kotitaloustyöhön käyttäneistä 31 prosenttia oli yli 75-vuotiaita.

Keskituloiset käyttivät vähennystä muita useammin asunnon kunnossapitotyöhön. Lähes 80 prosenttia tulonsaajista, jotka ansaitsivat 25 000–75 000 euroa vuodessa, käytti vähennystä asunnon kunnossapitoon. Kotitaloustyöhön vähennystä käyttivät suhteellisen usein sekä pieni- että suurituloiset. Alle 25 000 euroa ja yli 75 000 euroa ansainneista vähennystä käyttäneistä noin neljännes käytti sitä kotitaloustyöhön. Pienituloiset käyttivät vähennystä muita useammin myös hoiva- ja hoitotyöhön. Puolet vähennystä hoiva- ja hoitotyöhön käyttäneistä ansaitsi alle 25 000 euroa.

Taulukko 2. Kotitalousvähennyksen saajien luku ja keskimääräinen vähennys 2016

Käyttötarkoitus	Ikäluokka							
	Yhteensä	-30	30 - 39	40 - 49	50 - 59	60 - 64	65 - 74	75-
Kotitalousvähennys yhteensä, lkm	403 833	10 874	49 409	64 565	78 232	44 681	83 859	72 213
Kotitalousvähennys yhteensä, keskimäärin	955	912	987	1 015	1 024	1 013	954	775
Kotitaloustyö, lkm	84 000	1 356	9 576	14 382	13 687	6 366	12 662	25 971
Kotitaloustyö, keskimäärin, €	571	596	662	759	693	606	495	398
Hoiva- tai hoitotyö, lkm	8 694	55	535	587	386	258	868	6 005
Hoiva- tai hoitotyö keskimäärin, €	1 051	680	831	1 003	1 087	848	904	1 106
Kunnossapito tai parannustyö, lkm	294 087	9 231	38 058	47 880	61 594	36 227	66 015	35 082
Asuntojen kunnossapitotyö, keskimäärin, €	1 060	961	1 068	1 089	1 096	1 086	1 046	978
Usea tai tuntematon, lkm	17 052	232	1 240	1 716	2 565	1 830	4 314	5 155
Usea tai tuntematon, keskimäärin, €	970	861	1 067	1 099	1 051	1 020	899	909

Miehet ja naiset käyttivät vähennystä yhtä usein. Miehet käyttivät vähennystä jonkin verran naisia useammin kunnossapitotöihin, naiset puolestaan miehiä useammin kotitaloustyöhön sekä hoito- ja hoivatyöhön.

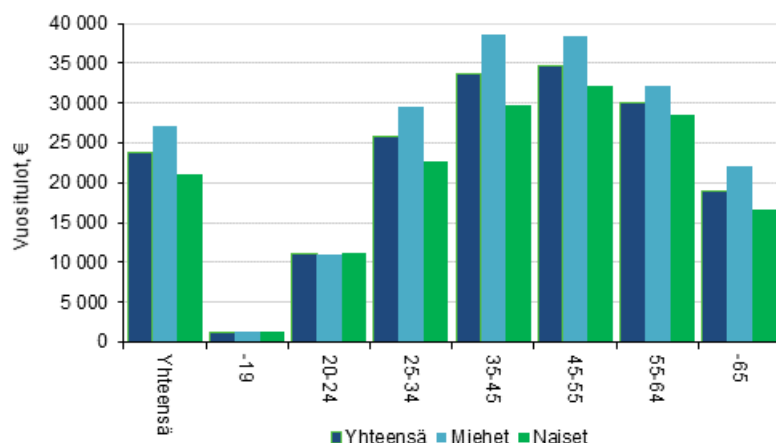
Kotitalousvähennyksen käyttöalaa on laajennettu ja enimmäismääriä korotettu sen olemassaoloaikana useaan otteeseen. Kotitalousvähennyksen käyttö on viime vuosikymmenen alusta kasvanut vuosi vuodelta

lukuun ottamatta vuotta 2012, jolloin vähennyksen enimmäismäärää pienennettiin 3 000 eurosta 2 000 euroon. Silloin vähennysten käyttäjien määrä väheni runsaalla 41 000 tulonsaajalla. Vuonna 2014 enimmäismäärä korotettiin nykyiseen 2 400 euroon.

Tulojen kasvu vaatimatonta

Tulonsaajien veronalaiset mediaanitulot olivat 23 670 euroa vuonna 2016. Edellisvuodesta mediaanitulot kasvoivat 0,8 prosenttia. Miesten mediaanitulot olivat 27 150 ja naisten 21 130 euroa. Suurimmillaan tulot olivat keski-ikäisillä: 45–54-vuotiaiden mediaanitulot olivat 34 630 euroa. Eniten edellisvuodesta kasvoivat nuorimpien tulonsaajien tulot.

Kuvio 4. Veronalaiset mediaanitulot iän ja sukupuolen mukaan 2016



Veronalaisiin tuloihin eivät sisälly verottomat tulonsiirrot kuten asumis- ja toimeentulotuet tai lapsilisät. Tulonsaajien joukossa on koululaisia, opiskelijoita tai muita tilapäis- ja osa-aikatoivia tekijöitä, joiden pienet tulot ovat usein tilapäisiä ja elämäntilanteeseen liittyviä. Veronalaiset tulot ovat usein pieniä myös monilla eläketuloa tai muita tulonsiirtoja kuten kotihoidon tukea, opintorahaa tai äitiys- tai vanhempainrahaa saaneilla.

Viidennes tulonsaajista eli 900 000 henkeä ansaitsi alle 10 000 euroa. Palkkatulojen osuus heidän veronalaisista tuloistaan oli noin viidennes. Enimmäkseen heidän tuloistaan koostuivat tulonsiirroista, niistä oli 34 prosenttia eläkkeitä, 25 prosenttia työttömyysturvan perusteella saatuja etuuksia ja seitsemän prosenttia opintorahaa. Kolme prosenttia heidän tuloistaan oli lapsen kotihoidon tukea ja sairausvakuutuksen päivärahoja. Neljännes alle 10 000 euroa vuodessa ansainneista oli alle 20-vuotiaita ja 17 prosenttia 20–24-vuotiaita. Yli 74-vuotiaita tulonsaajia oli 564 500, joista 85 900 eli 15 prosentilla veronalaiset tulot jäivät alle 10 000 euron.

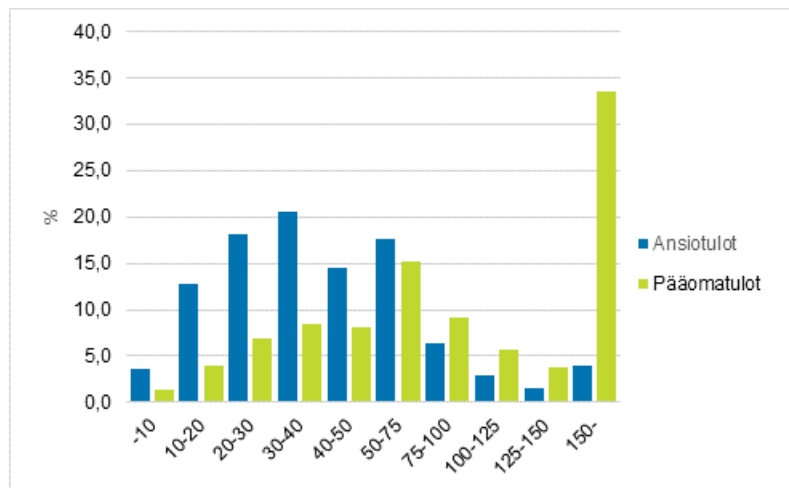
Kolmannes tulonsaajista eli 1,6 miljoonaa henkeä ansaitsi 10 000–25 000 euroa. Heidän tuloistaan hieman yli puolet oli eläkkeitä ja 28 prosenttia palkkoja. Työttömyysturvaetuksia niistä oli kymmenen prosenttia. Kaikista maksetuista työttömyyspäivärahoista he saivat hieman yli puolet.

Taulukko 3. Veronalaiset tulot iän ja sukupuolen mukaan 2016

Tulot ja verot	Ikäluokka							
	Yhteensä	0-14	15-24	25-34	35-44	45-54	55-64	65-
Tulonsaajia yhteensä, lukumäärä	4 684 797	48 956	540 966	707 461	676 542	716 456	744 260	1 250 156
Veronalaiset tulot keskimäärin, €	28 974	1 408	9 880	26 975	38 329	40 829	35 901	23 468
Veronalaiset tulot, mediaani, €	23 696	226	6 919	25 828	33 598	34 630	30 012	18 868
Ansiotulot keskimäärin, €	27 087	1 015	9 702	26 358	36 337	38 129	32 967	21 209
Pääomatulot keskimäärin, €	1 887	393	178	617	1 992	2 700	2 934	2 260
Verot yhteensä keskimäärin, €	6 485	127	1 071	5 205	9 230	10 187	8 516	4 986
Miehet, lukumäärä	2 283 245	24 941	271 185	366 201	349 111	362 323	366 865	542 619
Veronalaiset tulot keskimäärin, €	33 403	1 370	10 289	30 132	44 411	46 119	40 363	28 357
Veronalaiset tulot, mediaani, €	27 147	223	6 585	29 448	38 607	38 409	32 226	22 166
Ansiotulot keskimäärin, €	30 703	1 019	10 075	29 302	41 434	42 198	36 193	25 032
Pääomatulot keskimäärin, €	2 700	352	214	830	2 977	3 920	4 170	3 325
Verot yhteensä keskimäärin, €	8 173	113	1 215	6 229	11 564	12 374	10 403	6 839
Naiset, lukumäärä	2 401 552	24 015	269 781	341 260	327 431	354 133	377 395	707 537
Veronalaiset tulot keskimäärin, €	24 764	1 447	9 468	23 586	31 845	35 417	31 564	19 719
Veronalaiset tulot, mediaani, €	21 131	230	7 175	22 756	29 684	32 101	28 562	16 720
Ansiotulot keskimäärin, €	23 649	1 012	9 328	23 199	30 902	33 966	29 831	18 276
Pääomatulot keskimäärin, €	1 115	436	141	387	942	1 451	1 733	1 442
Verot yhteensä keskimäärin, €	4 881	142	927	4 106	6 742	7 949	6 681	3 566

Tulonsaajia, joiden vuositulot olivat 25 000–50 000 euroa, oli myös 1,6 miljoonaa. Heidän tuloistaan 72 prosenttia oli palkkoja ja 18 prosenttia eläkkeitä. Tulonsaajia, jotka ansaitsivat 50 000–75 000 euroa, oli 390 800 eli kahdeksan prosenttia kaikista. Heillä palkkojen osuus tuloista oli suurin. Heidän tuloistaan 78 prosenttia oli palkkoja ja kymmenen prosenttia eläkkeitä. Pääomatuloina he saivat kuusi prosenttia veronalaisista tuloistaan.

Kuvio 5. Ansio- ja pääomatulojen jakautuminen tuloluokittain vuonna 2016

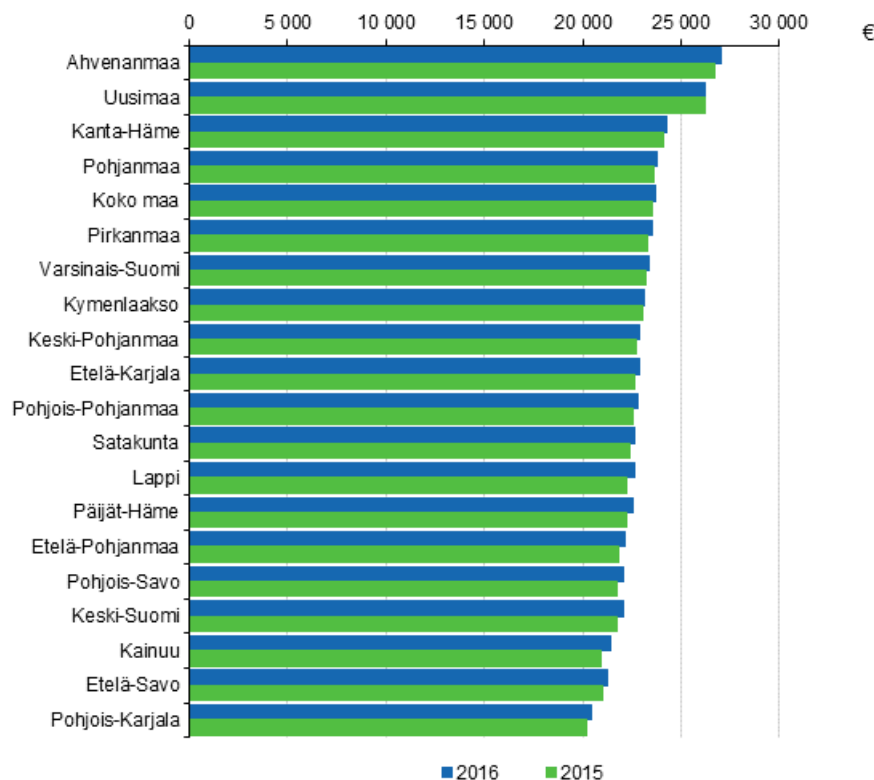


Pääomatulojen osuus tuloista kasvoi selvästi tulojen kasvaessa. Pääomatulojen osuus kaikista veronalaisista tuloista oli 6,5 prosenttia, mutta 75 000–100 000 euroa ansainneilla kymmenen ja yli 100 000 euroa ansainneilla 27 prosenttia tuloista. Vähintään 100 000 euron veronalaiset vuositulot oli 81 200 hengellä eli 1,7 prosentilla tulonsaajista. Heidän tuloistaan 31 prosenttia oli pääomatuloja, 57 prosenttia palkkoja ja kuusi prosenttia yrittäjätuloja. Kaikista pääomatuloista he saivat 45 ja ansiotuloista kahdeksan prosenttia.

Suurimmat tulot Ahvenanmaalla ja Uudellamaalla

Veronalaiset mediaanitulot olivat korkeimmat Ahvenanmaalla (27 050 €) ja Uudellamaalla (26 270 €). Pienimmät mediaanitulot olivat Kainuun (21 440 €), Etelä-Savon (21 290 €) ja Pohjois-Karjalan (20 470 €) maakunnissa. Edellisvuodesta tulonsaajien mediaanitulot kasvoivat koko maassa 0,8 prosenttia. Eniten ne kasvoivat Kainuussa, (2,3 %), Lapissa (1,6 %) ja Pohjois-Savossa (1,6 %). Vähiten mediaanitulot kasvoivat Uudellamaalla, 0,1 prosenttia edellisvuodesta.

Kuvio 6. Veronalaiset mediaanitulot maakunnittain 2016 ja 2015



Palkkatulojen osuus tuloista oli suurin Uudellamaalla, missä palkkoja oli 66 prosenttia veronalaisista tuloista. Palkkojen osuus oli hieman keskimääräistä suurempi myös Pirkanmaalla. Etelä-Savossa palkkojen osuus tuloista oli pienin, hieman yli puolet kaikista tuloista. Etelä-Savossa ja Kainuussa tulonsaajat saivat suhteellisesti eniten eläketuloja, 29 prosenttia veronalaisista tuloistaan. Työttömyysturvaan perustuvien etuuskien osuus tuloista oli suurin Kainuussa ja Pohjois-Karjalassa, missä niitä oli yli viisi prosenttia tulonsaajien veronalaisista tuloista.

Eniten yrittäjätuloja tulonsaajat saivat Etelä- ja Keski-Pohjanmaan maakunnissa. Koko maassa maataloudesta, elinkeinotoiminnasta ja yhtymistä saatujen tulojen osuus kaikista tuloista oli 3,7 prosenttia. Etelä-Pohjanmaalla tulonsaajat saivat yrittäjätuloja 6,7 ja Keski-Pohjanmaalla 6,2 prosenttia tuloistaan. Vähiten yrittäjätuloja saivat Uudenmaan asukkaat, joiden tuloista niiden osuus oli 2,5 prosenttia.

Keskimääräiset pääomatulot pienenevät edellisvuodesta lähes viisi prosenttia. Koko maassa tulonsaajat saivat pääomatuloja keskimäärin 1 890 euroa. Eniten pääomatuloja saivat ahvenanmaalaiset, 2 620 euroa, ja uusmaalaiset, 2 380 euroa tulonsaajaa kohti. Vähiten pääomatuloja saivat Kainuun ja Lapin tulonsaajat, missä keskimääräiset pääomatulot olivat runsaat 1 200 euroa tulonsaajaa kohti.

Hyvätuloisimmat kunnat sijaitsivat Helsingin seudulla ja Ahvenanmaalla. Kymmenen mediaanituloiltaan suurituloisinta kuntaa olivat Kauniainen (34 125 €), Jomala (31 137 €), Espoo (30 085 €), Kirkkonummi (29 929 €), Tuusula (29 885 €), Nurmijärvi (29 837 €), Sipoo (29 555 €), Lemland (29 427 €), Siuntio (29 389 €) ja Pornainen (28 741 €).

Liitetaulukot

Liitetaulukko 1. Tulonsaajien lukumäärä, veronalaiset tulot ja verot 2016 ja 2015

Tulot ja verot	1000 euroa			Lukumäärä		
	Vuosi			Vuosi		
	2016	2015	muutos-%	2016	2015	muutos-%
Tulonsaajia	4 684 797	4 654 835	0,6	4 684 797	4 654 835	0,6
Ansiotuloja saaneita	4 613 164	4 590 247	0,5	4 613 164	4 590 247	0,5
Pääomatuloja saaneita	2 558 229	2 533 370	1,0	2 558 229	2 533 370	1,0
Valtionveronalaiset tulot	135 739 339	133 825 570	1,4	4 684 797	4 654 835	0,6
Veronalaiset tulot ml. verovapaat osingot ja korot	137 716 429	135 633 236	1,5	4 684 797	4 654 835	0,6
Ansiotulot yhteensä	126 896 931	124 618 345	1,8	4 613 164	4 590 247	0,5
Palkkatulot	83 154 239	81 778 949	1,7	2 784 299	2 777 820	0,2
Rahapalkka päätoimesta	82 662 633	81 289 281	1,7	2 752 461	2 747 055	0,2
Optiovoitot työsuhdeoptioista	184 332	169 573	8,7	15 541	10 211	52,2
Sairausvakuutuspäivärahat	1 326 786	1 396 945	-5,0	302 430	314 832	-3,9
Työttömyysturvaetuuudet	5 092 341	5 158 357	-1,3	714 843	716 552	-0,2
Lapsen kotihoidon tuki	356 095	372 420	-4,4	130 767	133 823	-2,3
Eläketulot	30 048 675	29 285 332	2,6	1 632 676	1 614 501	1,2
Työ-, virka- ja yrittäjäeläkkeet	26 043 430	25 381 220	2,6	1 480 444	1 461 633	1,3
Kansaneläkkeet	2 388 904	2 413 423	-1,0	641 938	645 474	-0,5
Opintorahat	536 249	530 822	1,0	309 942	315 210	-1,7
Vakuutuspäivärahat	120 235	126 650	-5,1	48 297	49 841	-3,1
Osinkotulot ansiotulona, brutto	745 620	597 433	24,8	76 504	74 301	3,0
Osinkotulot ansiotulona, veronalainen määrä	559 063	448 073	24,8	72 412	70 308	3,0
Tulot ulkomailta	791 372	740 557	6,9	365 043	345 759	5,6
Muut ansiotulot	899 415	814 312	10,5	269 566	264 878	1,8
Maatalouden tulo	861 405	816 907	5,4	93 054	93 781	-0,8
Elinkeinotulot	3 006 280	2 963 330	1,4	135 861	136 166	-0,2
Tulot yhtymästä	1 122 500	1 144 514	-1,9	102 099	102 378	-0,3
Pääomatulot yhteensä	8 842 407	9 207 225	-4,0	2 558 229	2 533 370	1,0
Osingot pääomatulona listatuista ja muista yhtiöistä, bruttomäärä	3 735 603	3 430 580	8,9	858 151	863 416	-0,6
Osingot listatuista yhtiöistä, bruttomäärä	1 440 607	1 230 204	17,1	639 517	637 077	0,4
Muista kuin listatuista yhtiöistä saatujen osinkojen bruttomäärä	2 294 759	2 200 237	4,3	315 621	323 035	-2,3
Listatuista yhtiöistä saatujen osinkojen veronalainen määrä	988 045	837 954	17,9	563 515	561 640	0,3
Muista kuin listatuista yhtiöistä saatujen osinkojen veronalainen määrä	828 003	801 744	3,3	315 580	323 029	-2,3
Osingot ulkomailta, veronalainen määrä	229 394	202 723	13,2	276 822	261 631	5,8
Osuuspääoman korkojen brutto	139 921	98 273	42,4	1 863 635	1 849 589	0,8
Osuuspääoman korkojen veronalainen määrä	39 617	27 708	43,0	1 863 616	1 849 577	0,8
Vuokratulot	1 637 069	1 559 351	5,0	309 421	298 867	3,5
Luovutusvoitot	3 468 379	4 480 083	-22,6	341 676	374 920	-8,9
Sijoitusrahasto-osuuden tuotto	23 058	15 631	47,5	35 542	29 838	19,1
Vapaaehtoisen henkilövakuutuksen suoritukset	144 320	124 368	16,0	50 868	48 027	5,9
Metsätalouden pääomatulo	726 121	687 273	5,7	90 712	86 383	5,0
Muut pääomatulot	599 426	535 794	11,9	172 524	131 704	31,0

Tulot ja verot	1000 euroa			Lukumäärä		
	Vuosi			Vuosi		
	2016	2015	muutos-%	2016	2015	muutos-%
Valtionverot yhteensä	8 245 551	8 403 547	-1,9	2 453 701	2 515 575	-2,5
Tulovero ansiotulosta	5 829 726	5 858 227	-0,5	1 526 950	1 606 768	-5,0
Tulovero pääomatulosta	2 409 471	2 537 782	-5,1	1 582 401	1 584 993	-0,2
Veronkorotus	6 354	7 538	-15,7	13 873	16 051	-13,6
Kunnallisvero	18 780 733	18 623 142	0,8	3 860 467	3 866 885	-0,2
Kirkollisvero	908 460	912 001	-0,4	2 759 314	2 791 362	-1,1
Sairaanhoitomaksu	1 256 819	1 271 128	-1,1	3 854 397	3 863 032	-0,2
Päivärahamaksu	706 313	665 146	6,2	2 807 299	2 808 237	-0,0
Yle-vero	484 569	502 763	-3,6	3 712 242	4 048 833	-8,3
Verot ja maksut yhteensä	30 382 445	30 377 727	0,0	4 349 279	4 435 839	-2,0
Työntekijän eläke- ja työttömyysvakuutusmaksu	5 596 449	5 152 119	8,6	2 488 895	2 485 286	0,1
Valtionveron alaiset tulot miinus verot	105 356 894	103 447 843	1,8	4 681 476	4 651 665	0,6

Liitetaulukko 2. Tärkeimmät vähennykset veronalaisten tulojen mukaan 2016

Vähennys	Tuloluokka, 1000 €						
	Tuloluokat yhteensä	-10	10-25	25-50	50-75	75-100	100-
Tulonsaajia	4 684 797	900 442	1 561 352	1 647 415	390 838	103 530	81 220
Vähennykset ansiotulosta valtionverotuksessa, 1000 €	22 857 728	1 854 286	10 080 526	7 321 900	2 190 852	690 720	719 444
Vähennykset ansiotulosta valtionverotuksessa, lkm	4 327 946	634 685	1 519 343	1 623 192	373 135	99 482	78 109
Vähennykset ansiotulosta kunnallisverotuksessa, 1000 €	26 587 402	3 241 021	9 680 221	9 422 188	2763 756	750 919	729 297
Vähennykset ansiotulosta kunnallisverotuksessa, lkm	4 418 505	841 870	1 557 340	1 470 580	371 587	99 256	77 872
Työmarkkinajärjestöjen jäsenmaksut, 1000 €	651 703	5 074	70 725	394 878	130 296	28 937	21 793
Työmarkkinajärjestöjen jäsenmaksut, lkm	1 974 407	49 409	399 561	1 100 678	294 844	74 976	54 939
Matkakulut, 1000 €	1 479 696	8 545	149 247	913 552	292 123	67 834	48 393
Matkakulut, lkm	779 845	8 306	99 433	467 891	142 152	35 767	26 296
Tulonhankkimisvähennys, 1000 €	1 663 198	184 656	364 926	803 965	211 167	55 498	42 987
Tulonhankkimisvähennys, lkm	2 763 428	343 290	607 790	1 308 932	343 083	90 284	70 049
Eläkevakuutusmaksut, myönnetty määrä, 1000 €	5 703 237	62 063	515 789	2 932 141	1 256 326	438 933	497 984
Eläkevakuutusmaksut, myönnetty määrä, lkm	2 538 925	263 439	571 285	1 247 511	317 577	80 204	58 909
Eläketulovähennys valtionverotuksessa, 1000 €	12 217 508	1 571 477	8 849 354	1 698 021	62 593	17 943	18 120
Eläketulovähennys valtionverotuksessa, lkm	1 522 183	245 226	897 069	362 310	11 837	2 921	2 820
Invalidivähennys kunnallisverotuksessa, 1000 €	56 989	6 990	30 343	16 367	2 291	579	419
Invalidivähennys kunnallisverotuksessa, lkm	175 525	19 436	87 608	56 176	8 596	2 151	1 558
Eläketulovähennys kunnallisverotuksessa, 1000 €	6 298 671	1 535 752	4 552 463	176 473	19 937	6 627	7 418
Eläketulovähennys kunnallisverotuksessa, lkm	1 243 785	245 226	897 069	93 455	4 884	1 525	1 626
Perusvähennys, 1000 €	3 245 704	1 005 274	2 147 714	78 420	8 262	2 699	3 335
Perusvähennys, lkm	2 183 716	608 703	1 432 991	131 598	6 231	1 951	2 242
Opintorahavähennys, 1000 €	187 705	186 386	1 189	86	28	12	4
Opintorahavähennys, lkm	171 225	169 817	1 300	76	18	9	5
Ansiotulovähennys, 1000 €	6 151 375	223 206	1 715 259	3 524 037	604 271	67 994	16 609
Ansiotulovähennys, lkm	2 537 883	161 136	595 095	1 328 610	352 662	87 125	13 255
Tulonhankkimismenot pääomatuloista, 1000 €	34 951	496	2 003	5 789	4 238	2 444	19 982
Tulonhankkimismenot pääomatuloista, lkm	28 578	906	3 660	10 095	6 930	3 119	3 868
Vapaaehtoiset eläkevakuutusmaksut, 1000 €	280 368	7 554	28 344	131 763	63 873	24 706	24 129
Vapaaehtoiset eläkevakuutusmaksut, lkm	298 696	9 481	38 083	160 235	59 755	17 693	13 449
Asuntolainan korot, 1000 €	835 024	26 206	130 029	427 932	156 606	47 236	47 015
Asuntolainan korot, lkm	1 261 965	40 209	241 838	657 219	217 197	59 713	45 789
Asuntolainan korot, myönnetty määrä, 1000 €	459 264	14 413	71 516	235 363	86 134	25 980	25 858

Vähennys	Tuloluokka, 1000 €						
	Tuloluokat yhteensä	-10	10-25	25-50	50-75	75-100	100-
Asuntolainan korot, myönnetty määrä, lkm	1261 965	40 209	241 838	657 219	217 197	59 713	45 789
Ensiasunnon korot, 1000 €	132 727	4 240	21 246	81 145	19 898	3 932	2 267
Ensiasunnon korot, lkm	179 382	6 314	31 184	107 778	26 678	4 990	2 438
Ensiasunnon korot, myönnetty määrä, 1000 €€	73 000	2 332	11 685	44 630	10 944	2 162	1 247
Ensiasunnon korot, myönnetty määrä, lkm	179 382	6 314	31 184	107 778	26 678	4 990	2 438
Tulohankkimislainan korot, 1000 €	116 833	3 417	10 340	31 203	23 707	12 771	35 394
Tulohankkimislainan korot, lkm	118 938	4 587	16 472	46 324	27 201	11 450	12 904
Alijäämähyvitys, 1000 €	164 276	6 848	33 383	86 421	25 878	6 637	5 109
Alijäämähyvitys, lkm	1 185 339	47 785	273 821	642 300	166 227	35 131	20 075
Erityinen alijäämähyvitys, 1000 €	56 721	564	5 898	30 535	12 464	4 072	3 188
Erityinen alijäämähyvitys, lkm	228 301	3 768	29 958	133 849	42 892	10 874	6 960
Invaldivähennys valtionverosta, 1000 €	70 540	14 653	42 791	11 462	1 157	279	198
Invaldivähennys valtionverosta, lkm	671 016	131 599	397 938	121 955	13 799	3 332	2 393
Elatusvelvollisuusvähennys, 1000 €	4 016	45	340	2 225	968	242	197
Elatusvelvollisuusvähennys, lkm	34 360	452	3 327	19 164	7 923	1 933	1 561
Kotitalousvähennys yhteensä, 1000 €	385 533	1 814	75 037	162 920	72 520	31 370	41 872
Kotitalousvähennys yhteensä, lkm	403 833	4 267	96 821	168 598	72 295	28 833	33 019
Työtulovähennys yhteensä, 1000 €	2 592 144	30 829	578 458	1 583 138	327 683	56 760	15 276
Työtulovähennys yhteensä, lkm	2 528 709	107 101	597 538	1 335 684	353 295	93 628	41 463

Veronalaiset tulot -tilaston laatuseloste

1. Tilastotietojen relevanssi

Veronalaiset tulot -tilasto kuvaa ensisijassa verotusta. Se sisältää tietoja mm. veronalaisista tuloista, vähennyksistä ja veroista. Siitä ilmenee myös tulonsaajien ja veronalaisten tulojen jakautuminen esim. tulotasoinnain. Tilaston tulokäsite ei kuvaa tulonsaajien todellisia käytettävissä olevia tuloja, joten varsinaisiin tulonjakotarkasteluihin se ei sovellu. Veronalaista tuloa eivät ole esim. eräät sosiaaliset tulonsiirrot ja osa pääomatuloista. Käytettävissä olevia tuloja laskettaessa on otettava huomioon paitsi nämä, myös maksetut tulonsiirrot. Tulojakaumia ja keskiarvolukuja tarkasteltaessa kannattaa myös muistaa, että tilastossa on mukana paljon esimerkiksi tilapäis- ja osa-aikatyötä tehneitä henkilöitä, koululaisia, opiskelijoita ja eläkeläisiä.

2. Tilaston menetelmäkuvaus

Veronalaiset tulot -tilasto perustuu aineistoon, joka on poimittu verohallinnon tietokannasta. Verotietokannassa on välittömän verotuksen toimittamiseen tarvittavia tietoja, esimerkiksi tiedot veronalaista tuloista, vähennyksistä, maksuunpannuista ennakoista ja veroista. Siinä on myös verotuksen toimittamista palvelevia tunniste-, luokittelu- yms. aputietoja. Tilastossa ovat mukana kaikki henkilöt, jotka ovat saaneet veronalaista tuloa vähintään kahden euron edestä. Niin sanotut rajoitetusti verovelvolliset tulonsaajat sisältyvät tilastoon silloin, kun he ovat saaneet tuloverolain mukaan verotettuja tuloja. Tietokantataulukossa 13 kunnittaiset tiedot on kuitenkin laskettu vain yleisesti verovelvollisista tulonsaajista.

3. Tietojen oikeellisuus ja tarkkuus

Tilasto perustuu kokonaisaineistoon. Perusaineiston oikeellisuus tarkistetaan ennen taulukointia. Vertailua tehdään myös muihin tietolähteisiin, kuten verohallinnon tilastojulkaisuihin.

4. Julkaistujen tietojen ajantasaisuus ja oikea-aikaisuus

Veronalaiset tulo -tilasto ilmestyy vuosittain vajaa vuosi verovuoden päättymisen jälkeen.

5. Tietojen saatavuus ja läpinäkyvyys/selkeys

Veronalaiset tulot -tilaston tietoja julkaistaan Tilastokeskuksen internet-sivuilla osoitteessa www.tilastokeskus.fi/ Tulot ja kulutus -aihealueella.

6. Tilastojen vertailukelpoisuus

Verolainsäädännön muutokset vaikuttavat eri vuosien tietojen vertailukelpoisuuteen. Veropohja laajeni erityisesti 1980-luvulla eläketulojen ja monien sosiaalisten tulonsiirtojen osalta. Kansaneläkkeiden perus- ja lisäosat muuttuivat veronalaisiksi vuonna 1983, lapsen kotihoidon tuki ja työttömyyspäivärahat vuonna 1985. Erillisestä merimiesverotuksesta luovuttiin vuonna 1986, jonka jälkeen merityötuloa on verotettu tuloverolain mukaan kuten muitakin työtuloja.

Laki yhtiöveron hyvityksestä tuli voimaan vuoden 1990 alussa. Sitä sovellettiin 31.12.1989 jälkeen päättyviltä tilikausilta jaettuihin osinkoihin ja korkoihin. Osinkoa jakava yritys maksoi tuloveroa jaettavaksi päätetyn osingon määrän perusteella. Osingonsaaja sai lukea hyväkseen samansuuruisen ennakonpidätyksen, ns. yhtiöveron hyvityksen. Osingonsaajan veronalaiseksi tuloksi laskettiin osingon lisäksi yhtiöveron hyvityksen määrä.

Osinkoa jakava yritys maksoi veron osingosta, mutta osingon ja yhtiöveron hyvityksen määrä vaikutti osingonsaajalle maksuunpantaviin veroihin. Yhtiöveron hyvitys oli siis vähennettävä osingonsaajan

maksuunpannuista veroista. Yhtiöveron hyvityksestä luovuttiin vuoden 2005 osinkoverouudistuksen yhteydessä.

Vuoden 1991 alusta tuli voimaan korkojen lähdeverolaki, joka koskee ensimmäisen kerran vuodelta 1991 kertyneitä korkoja. Lähdeverolainalaiset korot eivät kuulu tulo- ja varallisuusverolain piiriin eivätkä ole mukana tilastossa. Myöskään lähdeverollisen talletuksen tai joukkovelkakirjan arvo ei ole veronalaista varallisuutta. Ennen vuotta 1991 kertyneet veronalaiset korot ovat maksamisajankohdasta riippumatta tuloverotuksen piirissä.

Vuonna 1992 tulojen veronalaisuus laajeni koskemaan mm. korkeakouluopiskelijoiden opintorahaa ja lakkoavustuksia.

Vuoden 1993 verouudistuksen tärkeimpiä toteutuskeinoja olivat luonnollisten henkilöiden ja kuolinpesien osalta siirtyminen ansio- ja pääomatulojen erilliseen verotuskohteluun. Yhteisöjen vero määräytyy pääomatuloverokannan mukaisesti. Yhtymät eivät ole erillisiä verovelvollisia vaan niiden tulo jaetaan vuodesta 1993 lähtien kokonaan osakkaille.

Pääomatuloja verotetaan yhtenäisen verokannan mukaan, sen sijaan ansiotuloista vero määräytyy edelleen valtionverotuksessa progressiivisen veroasteikon mukaisesti. Pääomatuloista vero maksetaan valtiolle, ansiotuloista valtiolle ja verovelvollisen kotikunnalle, seurakunnalle ja kansaneläkelaitokselle. Yhteisöjen vero jaetaan valtiolle, kunnille ja seurakunnille lain määräämissä suhteissa.

Pääomatulot koostuvat koroista, osinkojen pääomatulo-osuuksista ja voitto-osuuksista, vuokrasta, vakuutus tuotoista, luovutusvoitoista, metsätalouden pääomatulosta ja yritystoiminnan pääomatulo-osuudesta. Laskennallista asuntotuloa ei vuodesta 1993 lähtien enää ole verotettu. Samalla luovutusvoittojen verotus laajeni ja jako omaisuuden luovutusvoittoon ja satunnaiseen myyntivoittoon poistui.

Verolaissa on lueteltu pääomatulot periaatteessa tyhjentävästi, muut veronalaiset tulot ovat ansiotuloja. Ansiotuloja ovat mm. palkat ja luontaisedut, eläkkeet ja muut tulonsiirrot, maatalouden, elinkeinotoiminnan ja osinkojen ansiotulo-osuudet, metsätalouden puhdas tulo ja hankintatyön arvo metsätaloudesta. Jaettava yritystulo jaetaan pääomatulo- ja ansiotulo-osuuksiin yrityksen nettovarallisuuden perusteella. Luovutusvoitot ovat kuitenkin aina pääomatuloa.

Henkilöyhtiöiden verotus muuttui siten, että kaupparekisteriin merkittyjen liiketoimintaa harjoittavien avointen- ja kommandiittiyhtiöiden puolittamismenettelystä luovuttiin. Niitä käsitellään nykyään elinkeinoyhtyminä, joiden koko tulos jaetaan tappioiden vähentämisen jälkeen osakkaiden tulona verotettavaksi.

Vuonna 1994 kunnallisverotuksen lapsivähennys, yksinhuoltajavähennys ja valtionverotuksen lapsenhoitovähennys poistettiin.

Vuonna 1995 luovuttiin puolisuuden yhteisverotuksesta varallisuuden osalta. Uudistukseen liittyen varallisuusverotuksen puoliso vähennys poistui.

Vuonna 1997 lasten yksityisen hoidon tuki uudistui. Uusi hoitoraha ja hoitolisä ovat veronalaista tuloa. Ne maksetaan yleensä lasta hoitavalle henkilölle tai muulle yksityisen hoidon tuottajalle ja verotetaan tämän tulona. Lapsen vanhempia verotetaan vain, jos tuki maksetaan suoraan perheelle.

Vuonna 2005 osinkoverotusta muutettiin siten, että vain osa osingoista on veronalaista ja yhtiöveron hyvitysjärjestelmästä luovuttiin. Osinkojen verotukseen vaikuttaa se, onko ne saatu listatuista tai listaamattomista yhtiöistä. Myös osuuspääoman korkojen verotus muuttui.

Vuosina 2005–2013 oli listatusta yhtiöstä saadusta osingosta 70 prosenttia veronalaista pääomatuloa ja 30 prosenttia verovapaata tuloa. Listaamattomasta yhtiöstä saatu osinko oli verovapaata tuloa siihen määrään saakka, joka vastasi osakkeiden matemaattiselle arvolle laskettua 9 prosentin tuottoa. Tällaisilla verovapailla osingoilla on kuitenkin yläraja. Vuoteen 2011 saakka se oli 90 000 euroa vuodessa. Siltä osin kuin nämä osingot ylittivät 90 000 euroa, osingoista 70 prosenttia oli veronalaista pääomatuloa ja 30 prosenttia verovapaata tuloa. Raja on osakkoittainen ja kaikki kyseisen henkilön samana vuonna saamat listaamattomien yhtiöiden osingot lasketaan yhteen. Vuonna 2012 verovapaan osingon raja alennettiin 60 000 euroon. Samana vuonna korotettiin pääomatulojen veroprosentti 28 prosentista 30 prosenttiin ja 50 000 euron ylittävältä osalta 32 prosenttiin.

Vuonna 2014 oli luonnollisen henkilön listatuista yhtiöistä saamasta osingosta 85 prosenttia veronalaista tuloa. Listaamattomista osingoista oli 25 prosenttia veronalaista pääomatuloa siltä osin kuin osingon määrä ei ylittänyt osakkeen matemaattiselle arvolle laskettua kahdeksan prosentin tuottoa, kuitenkin enintään 150 000 euroon saakka. Sen ylittävistä osista 85 prosenttia oli veronalaista pääomatuloa. Jos osinko ylittää osakkeen matemaattiselle arvolle lasketun 8 prosentin tuoton, on ylimenevästä osasta 70 prosenttia osingonsaajalle ansiotuloa ja 30 prosenttia verovapaata tuloa.

Osinkoa, joka on saatu toisesta EU-valtiosta ja sellaisesta valtiosta, jonka kanssa Suomella on osingon verotusta koskeva verosopimus, verotetaan Suomessa samalla tavoin kuin suomalaisesta yhtiöstä saatua osinkoa. Tämä tarkoittaa sitä, että veronalaiset määrät lasketaan samojen sääntöjen mukaan. Muusta kuin EU-valtiosta tai verosopimusvaltiosta saatu osinko sen sijaan luetaan Suomessa aina kokonaisuudessaan veronalaiseen ansiotuloon. Ulkomaisen osingon kaksinkertainen verotus poistetaan Suomessa hyvitysmenetelmällä. Ulkomaille maksettu tulovero on kokonaisuudessaan hyvityskelpoista, vaikka osa osingosta olisikin Suomessa verovapaata. Ulkomaista veroa hyvitetään kuitenkin aina enintään osingosta Suomessa menevää veroa vastaava määrä.

Osuuskunnan jäsenen saama osuuspääoman, sijoitusosuuden ja lisäosuuden korko oli vuoteen 2014 saakka 1 500 euroon asti kokonaan verovapaata tuloa. Ylimenevästä osasta 70 prosenttia oli veronalaista pääomatuloa ja 30 prosenttia verovapaata tuloa. Vuodesta 2015 lähtien on osuuspääoman ylijäämästä aina vähintään neljännes veronalaista pääomatuloa. Osuuspääoman korko voi tietyissä tilanteissa olla myös ansiotuloa.

Varallisuusverotuksesta luovuttiin vuonna 2006. Koska varallisuustietoja ei enää ole saatavilla on myös tilaston nimi muutettu tulo- ja varallisuustilastosta veronalaiset tulot -tilastoksi. Varallisuustietoja lukuunottamatta on tilaston tietosisältö pääosin sama kuin tulo- ja varallisuustilaston.

Varallisuustietojen puuttuminen vaikutti tulonsaajien lukumäärätietoihin: aiemmin tulonsaajiksi laskettiin myös sellaiset henkilöt, joilla oli vain veronalaista varallisuutta. Vuonna 2005 tällaisia oli noin 131 000 henkeä. Tulonsaajien luku on varallisuusverotuksen poistumisen johdosta pienentynyt, mutta vertailut esim. keski- ja mediaanitulojen osalta on tehty siten, että luvut ovat vertailukelpoisia.

Sairausvakuutuksen rahoitus uudistettiin vuonna 2006 siten, että sairausvakuutusmaksu jaettiin kahteen osaan: sairaanhoito-maksuun ja päivärahamaksuun. Päivärahamaksu on vähennyskelpoinen verovelvollisen puhtaasta ansiotulosta.

Vuonna 2013 alettiin periä Yle-veroa. Yle-vero oli 0,68 % henkilön ansio- ja pääomatulojen määrästä, enintään 140 euroa. Henkilöasiakkaat eivät maksaneet Yle-veroa, jos veron määrä oli vähemmän kuin 50 euroa. Vuonna 2016 veron enimmäismäärä oli 143 euroa ja pienin perittävä määrä 70 euroa. Vero on henkilökohtainen.

7. Selkeys ja eheys/yhtenäisyys

Veronalaiset tulot -tilaston lisäksi Tilastokeskus julkaisee vuosittain otoksen perustuvaa tulonjakotilastoa. Tulonjakotilaston perusyksikkö on kotitalous ja keskeisin tulokäsite käytettävissä oleva tulo. Tulonjakotilaston tietosisältö on laajempi kuin veronalaiset tulot -tilaston. Se sisältää tietoja myös ei-veronalaisista tuloista ja kotitalouksien saamista ja maksamista tulonsiirroista. Tulonjakotilaston perusaineisto on saatu haastattelemalla ja eri rekistereistä.

Tulonjaon kokonaistilasto kuvaa rekisterikotitalouksien vuosituloja ja niiden jakautumista erityisesti aluenäkökulmasta. Tilastossa kuvataan käytettävissä olevien tulojen määrää ja muodostumista eri tulolähteistä, verotus ja tulonsiirrot huomioiden. Koska kysymyksessä on vuosittain hallinnollisista rekistereistä muodostettava koko väestön kattava aineistokokonaisuus, myös dynaamisten tulonjakoanalyysien tekeminen tulee mahdolliseksi (esimerkiksi pysyvä pienituloisuus).

Haastattelutietoihin perustuvia tietoja kotitalouksien varallisuudesta ja veloista on tehty aika ajoin. Uusimmat tällaiset aineistot ovat vuosien 1987 ja 1988 säästämis- ja velkaantumistutkimus sekä vuosien 1994, 1998, 2004, 2009 ja 2013 varallisuustutkimukset. Niissä varallisuusarvot perustuvat kotitalouksien omaan arvioon tai hallinnollisista aineistoista saatuihin tietoihin. Kotitalouksien varallisuudesta niihin sisältyvät mm.

vakituiset- ja sijoitusasunnot, vapaa-ajanasunnot ja kulkuvälineet, talletukset, arvopaperit, vakuutussäästöt, saatavat ja käteisvarat.

Maatalouden tuloista Tilastokeskus julkaisee osittain veroaineistoon perustuvaa Maa- ja metsätalousyritysten taloustilastoa. Tulonsaajien ja asuntokuntien veronalaisista tuloista on tietoja myös väestölaskennoissa, työssäkäyntitilastossa ja asuinolotilastossa.

Kokonaistuloja ja verotusta koskevia tietoja julkaistaan vuosittain myös kansantalouden tilinpidossa. Siinä käytetyt tulokäsitteet poikkeavat kuitenkin veronalaiset tulot -tilastossa käytetyistä.

Lisätietoja

Timo Matala 029 551 3422
Vastaava tilastojohtaja:
Jari Tarkoma

toimeentulo@tilastokeskus.fi
www.tilastokeskus.fi/til/tvt
Lähde: Veronalaiset tulot 2016. Tilastokeskus

Asiakaspalaute: www.tilastokeskus.fi/palaute

Tietopalvelu ja viestintä, Tilastokeskus
puh. 029 551 2220
www.tilastokeskus.fi

Julkaisutilaukset, Edita Publishing Oy
puh. 020 450 05
asiakaspalvelu.publishing@edita.fi
www.editapublishing.fi

ISSN 1796-0479
= Suomen virallinen tilasto
ISSN 1798-3843 (pdf)