

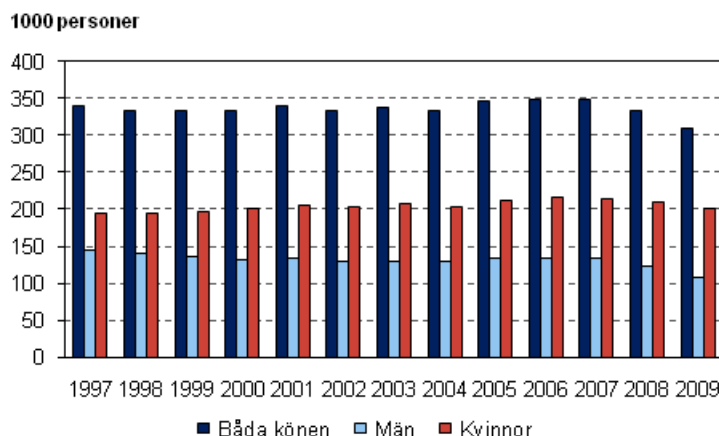
# Arbetskraftsundersökning

## Anställningsförhållanden och arbetstid 2009

### Antalet visstidsanställda minskade år 2009

Enligt Statistikcentralens arbetskraftsundersökning minskade antalet personer i visstidsanställning år 2009. Mest minskade visstidsanställningarna inom tillverkning. Också den hyrda arbetskraften minskade år 2009 jämfört med året innan. Uppgifterna framgår av Arbetskraftsundersökningens årsöversikt "Anställningsförhållanden och arbetstider år 2009".

#### Visstidsanställda löntagare efter kön 1997–2009, 15–74-åringar



Den allmänna försvagningen av sysselsättningsläget år 2009 återspeglas också i visstidsanställningarna. År 2009 var antalet löntagare i visstidsanställningar 310 000 personer, dvs. 22 000 färre än året innan. Antalet visstidsanställda var färre än någonsin tidigare sedan år 1997, då den helt jämförbara tidsserien börjar.

De visstidsanställdas andel av löntagarna var 15 procent år 2009. Av de kvinnliga löntagarna var omkring 18 procent visstidsanställda och av de manliga omkring 11 procent.

Visstidsanställningarna har som regel minskat inom den privata sektorn, medan antalet har varit nästan oförändrat inom den offentliga sektorn. Mest minskade visstidsanställningarna inom tillverkning, dvs. med 12 000 jämfört med året innan.

År 2009 minskade också antalet hyrda arbetstagare. 23 000 personer tillhörde den hyrda arbetskraften, dvs. omkring en procent av löntagarna.

## *Länkar*

Arbetskraftsundersökningens uppdaterade tabeller: <http://tilastokeskus.fi/til/tyti/tau.html>

Mer information om förändringar i sysselsättningen år 2009 finns i den första årsöversikten [Työllisyys ja työttömyys vuonna 2009](#) (Sysselsättning och arbetslöshet 2009).

# Innehåll

1. Visstidsanställningarna minskade år 2009.....	5
1.1 Två av tre visstidsanställda fick inte fast arbete.....	6
1.2 Omkring hälften av de nya anställningarna visstidsanställningar.....	6
2. Antalet deltidanställda nästan oförändrat.....	7
2.1 Studier den vanligaste orsaken till deltidarbete.....	7
3. En minskning av hyrd arbetskraft.....	9
4. Kvinnor oftare i chefsställning inom kommunsektorn.....	10
5. Arbetstider.....	11
5.1 Den vanligaste veckoarbetstiden är 35–40 timmar.....	11
5.2 Männens arbetsvecka i heltidsarbete längre än kvinnornas.....	12
5.3 Den utförda årsarbetstiden blev kortare 2009.....	13
5.4 Skiftarbete vanligare bland kvinnor än bland män.....	14
Bilagor	
Anmärkningar till tabellerna.....	15
2007–2009	
Tabellbilaga 1. Visstidsanställda löntagare efter ålder och kön, 2007 - 2009.....	16
Tabellbilaga 2. Visstidsanställda löntagare i åldern 15-74 år efter arbetsgivarsektor och kön, 2007 - 2009.....	16
Tabellbilaga 3. Visstidsanställda löntagare i åldern 15-74 år efter näringsgren (TOL 2008), 2007 - 2009.....	17
Tabellbilaga 4. Visstidsanställda löntagare i åldern 15-74 år efter orsaken till visstidsanställningen, 2008 - 2009, %.....	18
Tabellbilaga 5. Deltidssysselsatta efter ålder och kön, 2007 - 2009.....	18
Tabellbilaga 6. Deltidssysselsatta löntagare efter ålder och kön, 2007 - 2009.....	19
Tabellbilaga 7. Deltidssysselsatta i åldern 15-74 år efter arbetsgivarsektor och kön, 2007 - 2009.....	19
Tabellbilaga 8. Deltidssysselsatta löntagare i åldern 15-74 år efter arbetsgivarsektor och kön, 2007 - 2009.....	20
Tabellbilaga 9. Deltidssysselsatta i åldern 15-74 år efter näringsgren (TOL 2008), 2007 - 2009.....	20
Tabellbilaga 10. Deltidssysselsatta löntagare i åldern 15-74 år efter näringsgren (TOL 2008), 2007 - 2009.....	21
Tabellbilaga 11. Deltidssysselsatta i åldern 15-74 år efter kön och orsaken till deltidarbetet, 2008 - 2009.....	22
Tabellbilaga 12. Deltidssysselsatta löntagare i åldern 15-74 år efter kön och orsaken till deltidarbetet, 2008 - 2009.....	23
Tabellbilaga 13. Hyrda arbetstagar efter ålder och kön, 2008 - 2009.....	23
2009	
Tabellbilaga 14. Sysselsatta i åldern 15-74 år efter normal veckoarbetstid i huvudsyssla, socioekonomisk ställning och kön år 2009.....	24
Tabellbilaga 15. Löntagare i åldern 15-74 år efter normal veckoarbetstid i huvudsyssla, arbetsgivarsektor och socioekonomisk ställning år 2009.....	24
Tabellbilaga 16. Manliga löntagare i åldern 15-74 år efter normal veckoarbetstid i huvudsyssla, arbetsgivarsektor och socioekonomisk ställning år 2009.....	25
Tabellbilaga 17. Kvinnliga löntagare i åldern 15-74 år efter normal veckoarbetstid i huvudsyssla, arbetsgivarsektor och socioekonomisk ställning år 2009.....	25
Tabellbilaga 18. Sysselsatta i åldern 15-74 år efter normal veckoarbetstid och näringsgren (TOL 2008) år 2009.....	26

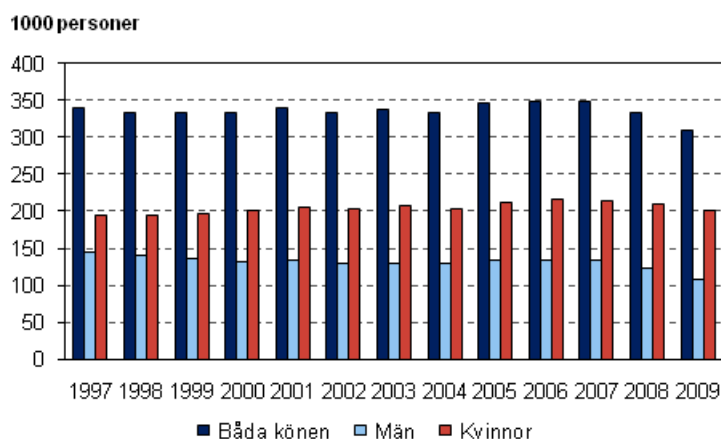
Tabellbilaga 19. Löntagare i åldern 15-74 år efter normal veckoarbetstid i huvudsyssla och näringsgren (TOL 2008) år 2009.....	27
Tabellbilaga 20. Normal veckoarbetstid i medeltal för huvudsyssla för löntagare i åldern 15-74 år efter yrke (Yrkesklassificeringen 2001) och kön år 2009 .....	27
Tabellbilaga 21. Normal veckoarbetstid i medeltal för huvudsyssla för heltidsarbetande löntagare i åldern 15-74 år efter yrke (Yrkesklassificeringen 2001) och kön år 2009 .....	28
Tabellbilaga 22. Normal veckoarbetstid i medeltal för huvudsyssla för deltidsarbetande löntagare i åldern 15-74 år efter yrke (Yrkesklassificeringen 2001) och kön år 2009 .....	28
Kvalitetsbeskrivning: Arbetskraftsundersökningen.....	29

# 1. Visstidsanställningarna minskade år 2009

Den allmänna försvagningen av sysselsättningsläget år 2009 återspeglades också i visstidsanställningarna. År 2009 var antalet löntagare i visstidsanställningar 310 000 personer. Detta var 22 000 färre än föregående år. Totalt uppgick antalet löntagare i Finland till 2 123 000 personer år 2009, dvs. 84 000 personer färre än år 2008.

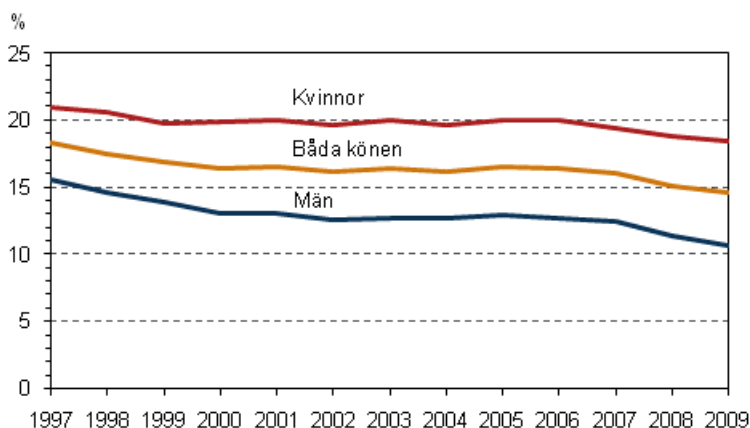
År 2009 var omkring 15 procent av löntagarna visstidsanställda. Andelen sjönk något från år 2008. Antalet visstidsanställda var färre än någonsin tidigare sedan år 1997, då den helt jämförbara tidsserien börjar. Också de visstidsanställdas andel av löntagarna var på sin lägsta nivå år 2009 (figurerna 1 och 2).

**Figur 1. Visstidsanställda efter kön 1997–2009, 15–74-åringar**



Det är vanligare med visstidsanställning bland kvinnor än bland män. Av de visstidsanställda löntagarna var 201 000 kvinnor och 109 000 män år 2009. Bland de kvinnliga löntagarna var andelen visstidsanställda omkring 18 procent och bland de manliga omkring 11 procent. Både antalet och andelen visstidsanställda minskade både bland kvinnor och bland män. År 2009 minskade i synnerhet visstidsanställningarna bland manliga löntagare från året innan.

**Figur 2. Andelen visstidsanställda av löntagarna efter kön 1997–2009, 15–74-åringar, %**



Det finns en klar säsongsvariation i visstidsanställningarna, då antalet visstidsanställningar alltid ökar under det andra och tredje kvartalet. År 2009 verkar minskningen av visstidsanställningar gälla sommaranställda, eftersom det fanns 37 000 färre visstidsanställda löntagare under det andra och tredje kvartalet år 2009 jämfört med motsvarande kvartal året innan.

Visstidsanställningarna har som regel minskat inom den privata sektorn (-21 000), medan antalet har varit nästan oförändrat inom den offentliga sektorn. Klart mest minskade visstidsanställningarna inom tillverkning, där det fanns 12 000 visstidsanställningar mindre år 2009 än året innan. Visstidsanställningarna minskade också inom byggverksamhet och handel. Vård och omsorg; sociala tjänster var den enda näringsgrenen, där antalet visstidsanställda ökade.

### 1.1 Två av tre visstidsanställda fick inte fast arbete

En löntagare kan ha en visstidsanställning antingen av egen önskan eller mot sin vilja. Omkring en fjärdedel av de visstidsanställda löntagarna ville inte ha fast arbete. Största delen av dem var 15–24-åringar. De sommaranställda är en typisk grupp som gör visstidsarbete frivilligt.

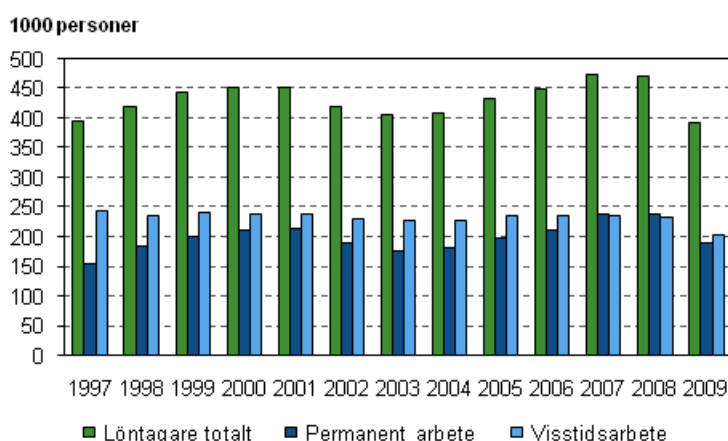
Vanligare är det dock att man har visstidsarbete för att det inte funnits fast arbete att få. År 2009 var avsaknaden av permanent arbete orsak till visstidsanställning bland omkring 67 procent av de visstidsanställda. På arbetsmarknaden fanns det år 2009 totalt 209 000 visstidsanställda löntagare som önskat, men inte lyckats få fast arbete. Av dessa var 137 000 kvinnor och 72 000 män. Visstidsanställning mot sin vilja blir allt vanligare med åldern.

Antalet personer som var visstidsanställda mot sin vilja ökade med 10 000 personer från år 2008 till år 2009. Samtidigt sjönk antalet sådana visstidsanställda löntagare som visstidsanställningen lämpar sig för med 16 000 personer. Den försvagade sysselsättningen visade sig å ena sidan i att man inte anställer sommarhjälp och å andra sidan i att man överväger nyanställningar noggrannare.

### 1.2 Omkring hälften av de nya anställningarna visstidsanställningar

År 2009 fanns det 392 000 nya anställningar som varat mindre än ett år. Det var 78 000 personer färre än år 2008. Något över hälften av de nya anställningarna var visstidsanställningar. Åren 2007 och 2008 var undantagsvis större delen av de nya anställningarna fasta anställningar och inte visstidsanställningar. (Figur 3).

**Figur 3. Nya anställningar som varat mindre än ett år under åren 1997–2009, 15–74-åringar**



Det finns en klar skillnad mellan män och kvinnor visavi tillsvidareanställning eller visstidsanställning. Bland kvinnorna var omkring 58 procent av nyanställningarna visstidsanställningar år 2009 och bland männen omkring 44 procent. Bland männen har en större del av nyanställningarna varit permanenta nästan under hela redovisningsperioden fr.o.m. år 1997. Däremot har en klart större del av kvinnornas nya anställningar under samma period varit på viss tid.

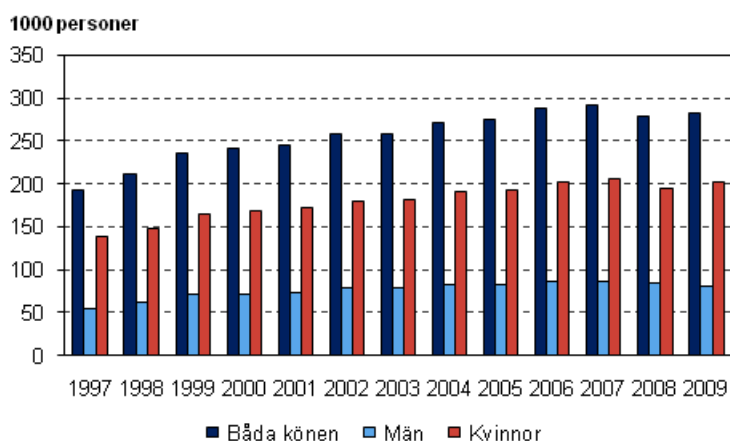
## 2. Antalet deltidsanställda nästan oförändrat

År 2009 var antalet deltidsanställda sysselsatta 343 000 personer. Av dem var 283 000 löntagare och 60 000 företagare eller familjemedlemmar till företagare. I arbetskraftsundersökningen baserar sig uppgiften om deltidsanställning på svarspersonens egen utsago. I det följande behandlas bara deltidsanställda löntagare.

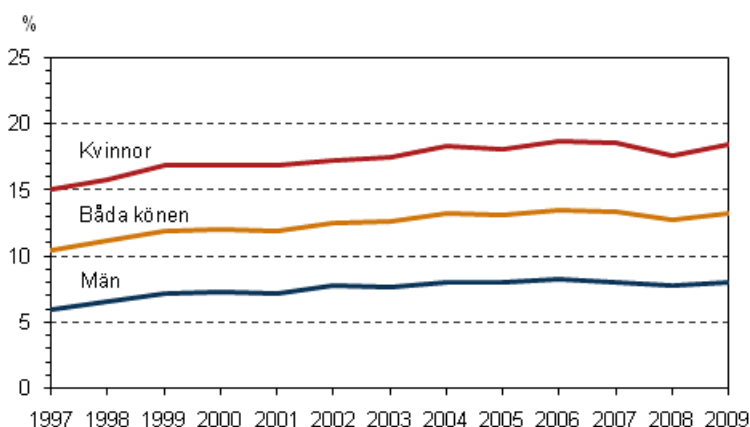
Antalet deltidsanställda löntagare var nästan oförändrat år 2009 jämfört med året innan. Deras andel av löntagarna var 13 procent. Under senare år har det inte skett någon nämnvärd förändring om man ser till hur vanligt det är med deltidanställning. Den långsiktiga trenden för deltidsanställning har dock varit ökande fr.o.m. år 1997. (Figureerna 4 och 5).

Det är vanligare med deltidsanställning bland kvinnor än bland män. Antalet kvinnliga deltidsanställda löntagare var 202 000, dvs. 18 procent, och manliga deltidsanställda löntagare 81 000, dvs. 8 procent. Omkring tre fjärdedelar av de deltidsanställda löntagarna arbetade inom den privata sektorn. Mest deltidsarbete gjordes inom den kvinnodominerade handeln samt inom social- och hälsovårdsbranschen.

**Figur 4. Deltidsanställda löntagare efter kön 1997–2009, 15–74-åringar**



**Figur 5. Andelen deltidsanställda löntagare av alla löntagare efter kön 1997–2009, 15–74-åringar, %**



### 2.1 Studier den vanligaste orsaken till deltidsarbete

För många deltidsarbetande passar deltidsanställningen bra ihop med deras livssituation. Men deltidsanställningen kan ses som en form av undersysselsättning i sådana fall där löntagaren inte har lyckats få heltidsanställning, även om han eller hon hade velat arbeta heltid.

Den mest allmänna orsaken till att arbeta deltid var studier. Omkring 30 procent av de deltidsanställda uppgav studier som orsak till att de arbetade deltid. Deltidsarbete är också vanligast bland unga, då hela 40 procent av de 15–24-åriga löntagarna arbetade deltid år 2009.

Andra orsaker till deltidarbete var vård av barn eller anhöriga samt hälsoskäl. Omkring 24 000 personer uppgav vård av barn eller anhöriga som orsak till deltidarbete. Av dem var nästan alla kvinnor.

Hos något under en tredjedel av de deltidsanställda löntagarna var orsaken till deltidsanställningen att det inte fanns heltidsarbete att få. År 2009 uppgick antalet löntagare som mot sin vilja arbetade deltid till 81 000. Av dem var 59 000 kvinnor och 22 000 män.

En viktig orsak till deltidsanställningar är deltidspensionerna. Enligt arbetskraftsundersökningen var 36 000 personer deltidspensionerade år 2009. I åldersgruppen 55–64-åringar var andelen deltidsanställda löntagare 17 procent. Orsakerna till deltidarbetet har inte förändrats nämnvärt mellan åren 2008 och 2009.



### ***3. En minskning av hyrd arbetskraft***

Information om hyrd arbetskraft har sedan år 2008 samlats in i samband med arbetskraftsundersökningen. År 2009 hörde 23 000 personer till den hyrda arbetskraften. Detta är 8 000 personer färre än år 2008. Recessionen har alltså lett till en nedgång också i användningen av hyrd arbetskraft. Av den hyrda arbetskraften är omkring hälften kvinnor.

År 2009 var den hyrda arbetskraftens andel av löntagarna bara en procent. Det är således fråga om en rätt så marginell anställningsform på den finländska arbetsmarknaden. Till den hyrda arbetskraften hör huvudsakligen unga löntagare; av 15–24-åringarna utförde något under 4 procent hyrt arbete.

Den hyrda arbetskraften är fördelad på flera näringsgrenar. Vanligast är det hyrda arbetet inom handeln, hotell- och restaurangverksamheten samt inom tillverkning. Inom alla dessa näringsgrenar utförde några tusen personer hyrt arbete. Från år 2008 till år 2009 minskade den hyrda arbetskraften mest inom näringsgrenen tillverkning.

## ***4. Kvinnor oftare i chefsställning inom kommunsektorn***

Fr.o.m. år 2008 har frågor som gäller chefs- och arbetsledningsuppgifter ställts i arbetskraftsundersökningen. År 2009 uppgav totalt 19 procent av löntagarna att de hade någon form av chefsställning, av kvinnorna 14 procent och av männen 25 procent. Andelarna hade inte förändrats jämfört med år 2008.

Av de löntagare som hade chefsuppgifter var andelen kvinnor 38 procent. Inom kommunsektorn var andelen kvinnor i chefsställning störst, hela 61 procent. Inom den statliga sektorn var andelen kvinnor i chefsställning 36 procent och inom den privata sektorn 32 procent. Förändringar från år 2008 hade skett bara inom den statliga sektorn, där kvinnornas andel av cheferna hade stigit från 30 procent till 36 procent.

## 5. Arbetstider

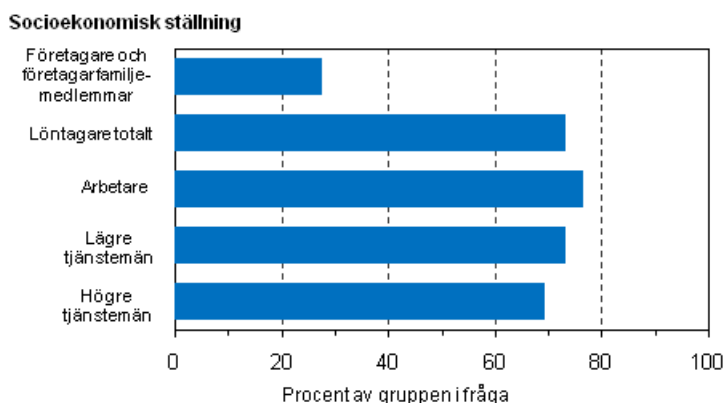
Arbetstiderna förändras ganska långsamt. Arbetstiderna och arbetade timmar varierar efter förändringar i sysselsättnings- och löntagarstrukturen. Om t.ex. deltidsarbete blir mer allmänt än heltidsarbete, blir den genomsnittliga veckoarbetstiden kortare. Arbetstiderna varierar också efter näringsgren och yrke samt efter arbetsgivarsektor.

Arbetstidbegrepp i statistiken är normal veckoarbetstid, utförd veckoarbetstid och utförd årsarbetstid. *Normal veckoarbetstid* är den arbetstid som arbetstagaren vanligen gör och som också omfattar regelbunden övertid. På den genomsnittliga normala veckoarbetstiden inverkar arbetstidsformen, t.ex. om det är fråga om heltids- eller deltidsarbete. *Den utförda veckoarbetstiden* förkortas av frånvaro och förlängs av utfört övertids- och merarbete under undersökningsveckan. *Utförd årsarbetstid* är ett kalkylmässigt begrepp, där alla arbetade timmer per år divideras med antalet sysselsatta eller löntagare.

### 5.1 Den vanligaste veckoarbetstiden är 35–40 timmar

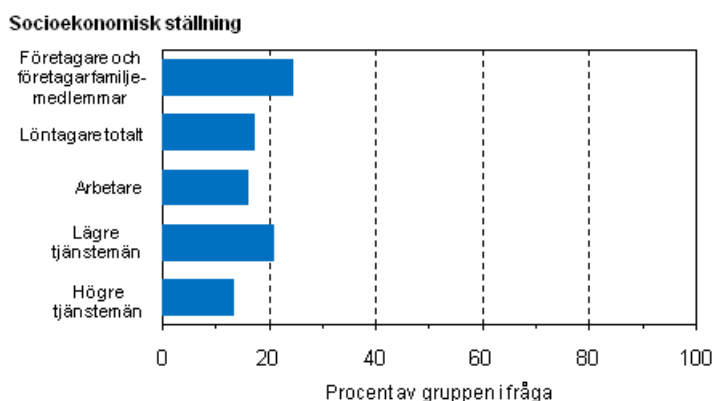
År 2009 var den normala arbetstiden bland största delen (73 procent) av löntagarna 35–40 timmar per vecka. Skillnaderna mellan olika löntagargrupper var ganska små. Av företagarna och företagarnas familjemedlemmar gjorde bara var fjärde regelbundet 35–40 timmars arbetsvecka.

**Figur 6. Andelen personer med en normal arbetsvecka på 35–40 timmar efter socioekonomisk ställning år 2009, %**



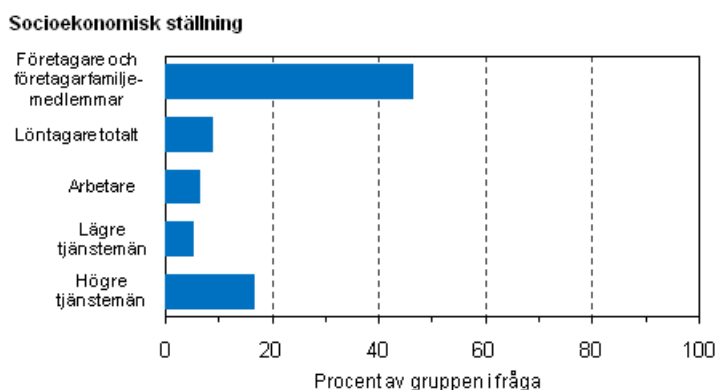
I figur 7 visas de andelar av löntagarna och företagarna vars arbetsvecka var kort, dvs. under 35 timmar år 2009. Omkring 17 procent av löntagarna hade en kort arbetsvecka. Omkring var femte av de lägre tjänstemännen hade en kort arbetsvecka. Bland högre tjänstemän var det mer sällsynt med en kort vecka. Den vanligaste veckoarbetstiden bland dem som regelbundet hade en kort arbetsvecka var 30–34 timmar. Var fjärde företagare och företagarfamiljemedlem hade en kort arbetsvecka.

**Figur 7. Andelen personer med en normal kort arbetsvecka på 1–34 timmar av sysselsatta efter socioekonomisk ställning år 2009, %**



Av löntagarna gjorde omkring nio procent en lång arbetsvecka på över 40 timmar. Bland löntagarna hade de högre tjänstemännen oftare en lång normal veckoarbetstid. Av dem 17 procent hade en lång veckoarbetstid. Vanligast var en lång normal veckoarbetstid bland företagare och företagares familjemedlemmar, av vilka något under 46 procent gjorde en lång veckoarbetstid. (Figur 8)

**Figur 8. Andelen personer med en lång normal arbetsvecka på över 40 timmar efter socioekonomisk ställning år 2009, %**



## 5.2 Männens arbetsvecka i heltidsarbete längre än kvinnornas

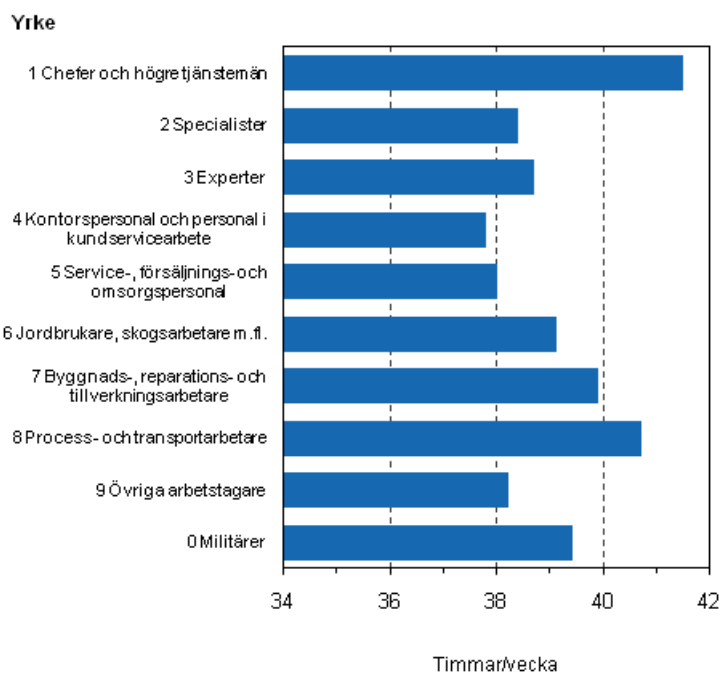
De genomsnittliga normala veckoarbetstiderna har inte förändrats nämnvärt från år 2008. Den genomsnittliga normala arbetstiden bland löntagare var 36,5 timmar och den utförda 35,2 timmar per vecka. Den längsta veckoarbetstiden gjorde företagare, vars genomsnittliga normala veckoarbetstid var omkring 43 timmar per vecka och den utförda 41,6 timmar per vecka år 2009. Männens normala och utförda arbetstid är längre än kvinnornas (tabell 1). Den utförda arbetstiden förkortas av semesterar och annan frånvaro och förlängs av arbetstid utförd som övertid.

**Tabell 1. Löntagarnas genomsnittliga normala och utförda veckoarbetstid vid hel- och deltidsarbete år 2009**

	Normal arbetstid		Utförd arbetstid	
	Heltidsarbete	Deltidsarbete	Heltidsarbete	Deltidsarbete
Totalt	39,0	19,8	37,4	20,2
Män	39,9	18,3	38,5	19,0
Kvinnor	38,1	20,5	36,3	20,6

Direktörernas och de högre tjänstemännens normala veckoarbetstid för heltidsarbete är i genomsnitt omkring 41,5 timmar (figur 9). Långa arbetsveckor i genomsnitt som överstiger fyrtio timmar görs därutöver bara av process- och transportarbetare. Den kortaste arbetsveckan görs av kontorspersonal och personal i kundservicearbete.

**Figur 9. Den genomsnittliga utförda veckoarbetstiden för löntagare i heltidsarbete efter yrke år 2009**

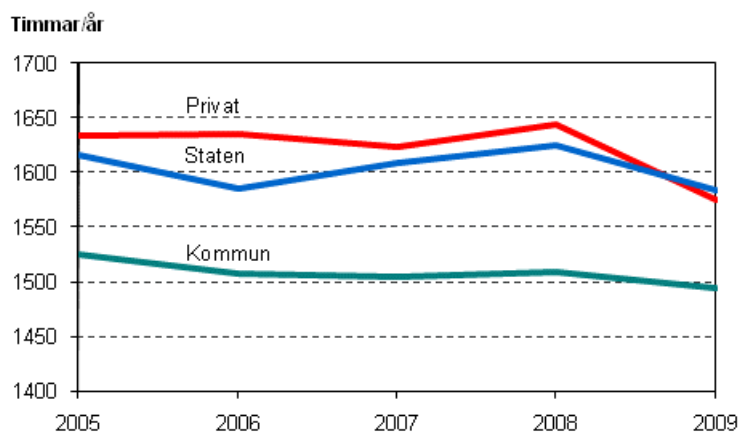


### 5.3 Den utförda årsarbetstiden blev kortare 2009

I figur 10 jämförs utförd löntagarnas årsarbetstid med arbetsgivarsektorn. Under senare år har årsarbetstiden varit nästan lika lång inom privat och statlig sektor. Årsarbetstiden blev klart kortare i fjol inom den privata sektorn, vilket torde bero på den ekonomiska situationen, t.ex. på permitteringar och kortare arbetstider. Årsarbetstiden blev också kortare inom den statliga sektorn.

Inom kommunsektorn är årsarbetstiden klart kortare än inom andra sektorer, och den har inte heller förändrats nämnvärt.

**Figur 10. Löntagarnas utförda årsarbetstid efter arbetsgivarsektor år 2005–2009**



Den utförda årsarbetstiden bland kvinnor är omkring 200–250 timmar kortare än bland män. Kvinnorna har oftare t.ex. deltidsarbete än männen. Bland kvinnorna förkortas den utförda tiden också av familjeledigheter mer än bland män. Två tredjedelar av de deltidsanställda löntagarna är kvinnor.

Ifjol var skillnaden mellan kvinnornas och männens arbetstimmar allra störst inom hotell- och restaurangverksamheten: kvinnorna arbetade mer än 300 timmar mindre under året än männen. Årsarbetstiden blev kortare i fjol både bland män och bland kvinnor. Bland männen blev årsarbetstiden omkring 70 timmar och bland kvinnorna något under 40 timmar kortare i snitt från år 2008 till år 2009.

#### 5.4 Skiftarbete vanligare bland kvinnor än bland män

Lördags- och söndagsarbete samt skiftarbete avviker från det vanliga dagarbete som utförs under vardagar. Under undersökningsveckan år 2009 utförde omkring 17 procent av de sysselsatta och 14 procent av löntagarna lördagsarbete (tabell 2), medan söndagsarbete utfördes av omkring 12 procent av de sysselsatta och 9 procent av löntagarna. Fler än var fjärde kvinnlig löntagare arbetade i skift, bland männen var andelen omkring var femte.

**Tabell 2. Andelen personer i skiftarbete och under undersökningsveckan i veckoslutsarbete av sysselsatta och löntagare år 2009, %**

	Sysselsatta		Löntagare		
	Lördagsarbete	Söndagsarbete	Lördagsarbete	Söndagsarbete	Skiftarbete
Totalt	17	12	14	9	23
Män	17	11	12	8	19
Kvinnor	18	12	16	11	27

## Anmärkningar till tabellerna

Det är skäl att förhålla sig med en viss reservation till de låga tabellsiffror som gäller högst 4 000 personer. Antalet uppgiftslämnare är i dessa fall litet.

### Symboler i tabellerna

Mindre än hälften av den använda enheten	0
Inget att redovisa eller uppgift alltför osäker för att anges	.

Gruppen ”Näringsgrenar totalt” omfattar gruppen ”Näringsgrenen okänd”.

Uppgifterna i tabelbilagorna 11–13 finns tillgängliga fr.o.m. år 2008.

På grund av avrundning stämmer summorna i tabellerna inte alltid överens.

Kolumnen Förändring bygger på oavrundade tal.

## 2007–2009

**Tabellbilaga 1. Visstidsanställda löntagare efter ålder och kön, 2007 - 2009**

		År			Förändring	
		2007	2008	2009	2008/2009	2008/2009
		1000 personer	1000 personer	1000 personer	1000 personer	Procent
Kön	Åldersgrupp					
Båda könen	15-74	348	332	310	-22	-6,7
	15-64	344	329	307	-22	-6,8
	15-24	116	108	95	-14	-12,8
	25-34	101	101	96	-6	-5,4
	35-44	56	53	51	-3	-5,1
	45-54	48	42	41	-1	-2,5
	55-74	26	27	28	1	3,4
Män	15-74	133	123	109	-14	-11,6
	15-64	132	121	108	-14	-11,4
	15-24	52	47	39	-9	-17,9
	25-34	38	37	34	-4	-9,6
	35-44	16	15	14	-2	-10,9
	45-54	16	12	13	1	8,1
	55-74	11	11	10	-2	-14,1
Kvinnor	15-74	214	209	201	-8	-3,8
	15-64	213	208	199	-8	-4,1
	15-24	64	61	56	-5	-8,9
	25-34	63	64	62	-2	-2,9
	35-44	40	38	37	-1	-2,7
	45-54	32	29	27	-2	-6,9
	55-74	15	16	19	3	15,6



**Tabellbilaga 2. Visstidsanställda löntagare i åldern 15-74 år efter arbetsgivarsektor och kön, 2007 - 2009**

		År			Förändring	Förändring
		2007	2008	2009	2008/2009	2008/2009
		1000 personer	1000 personer	1000 personer	1000 personer	Procent
Kön	Arbetsgivarsektor					
Båda könen	Arbetsgivarsektorer totalt (inkl. arbetsgivarsektorn okänd)	348	332	310	-22	-6,7
	Privat sektor	198	183	162	-21	-11,3
	Offentlig sektor	149	147	146	-1	-0,7
	-staten	37	36	36	-1	-2,2
	-kommun	112	111	111	0	-0,2
Män	Arbetsgivarsektorer totalt (inkl. arbetsgivarsektorn okänd)	133	123	109	-14	-11,6
	Privat sektor	93	84	72	-12	-14,4
	Offentlig sektor	40	38	36	-2	-5,0
	-staten	18	19	17	-1	-7,9
	-kommun	22	20	19	0	-2,3
Kvinnor	Arbetsgivarsektorer totalt (inkl. arbetsgivarsektorn okänd)	214	209	201	-8	-3,8
	Privat sektor	105	98	90	-9	-8,7
	Offentlig sektor	109	109	110	1	0,8
	-staten	19	18	18	1	3,9
	-kommun	90	92	92	0	0,3

**Tabellbilaga 3. Visstidsanställda löntagare i åldern 15-74 år efter näringsgren (TOL 2008), 2007 - 2009**

		År			Förändring	Förändring
		2007	2008	2009	2008/2009	2008/2009
		1000 personer	1000 personer	1000 personer	1000 personer	Procent
Näringsgren	TOL 2008					
Näringsgrenar totalt	00-99	348	332	310	-22	-6,7
A, B Jordbruk, skogsbruk, fiske; utvinning av mineral	01-09	7	7	6	-1	-16,3
C-E Tillverkning; el-, värme- och vattenförsörjning samt avfallshantering o.d.	10-39	42	35	23	-12	-34,7
F Byggverksamhet	41-43	18	16	13	-3	-19,6
G Handel; reparation av motorfordon och motorcyklar	45-47	31	30	28	-3	-8,7
H Transport och magasinering	49-53	11	12	10	-1	-12,8
I Hotell och restaurangverksamhet	55-56	11	12	12	0	-0,7
J Informations och kommunikationsverksamhet	58-63	7	7	6	-1	-14,7
K-L Finans- och försäkringsverksamhet; fastighetsverksamhet	64-68	5	5	5	0	7,2
M, N Företagstjänster	69-82	36	30	28	-2	-6,8
O Offentlig förvaltning och försvar; obligatorisk socialförsäkring	84	16	15	14	0	-0,7
P Utbildning	85	46	47	46	-1	-1,8
Q Vård och omsorg; sociala tjänster	86-88	85	83	86	3	3,4
R-U Annan serviceverksamhet	90-99	31	31	31	0	-0,1

**Tabellbilaga 4. Visstidsanställda löntagare i åldern 15-74 år efter orsaken till visstidsanställningen, 2008 - 2009, %**

	År		Förändring
	2008	2009	2008/2009
	Procent	Procent	Procentenhet
Orsak till visstidsanställning			
Visstidsanställda löntagare totalt	100,0	100,0	0,0
Arbetspraktik med anknytning till studier	6,2	5,7	-0,5
Fast arbete var inte tillgängligt	60,8	66,7	5,9
Vill inte ha fast arbete	28,7	24,9	-3,9
Prövotid	3,4	2,0	-1,5
Kan inte säga eller okänd	0,6	0,4	-0,1

**Tabellbilaga 5. Deltidssysselsatta efter ålder och kön, 2007 - 2009**

		År			Förändring	Förändring
		2007	2008	2009	2008/2009	2008/2009
		1000 personer	1000 personer	1000 personer	1000 personer	Procent
Kön	Åldersgrupp					
Båda könen	15-74	351	338	343	6	1,7
	15-64	329	316	322	6	2,0
	15-24	106	105	102	-3	-2,9
	25-34	55	56	58	2	4,4
	35-44	46	42	43	1	1,7
	45-54	48	39	43	3	8,7
	55-74	96	96	98	2	2,2
Män	15-74	119	116	115	-1	-1,0
	15-64	105	102	103	1	0,7
	15-24	35	35	35	-1	-1,6
	25-34	17	16	18	2	12,9
	35-44	9	8	10	2	17,8
	45-54	13	12	12	0	0,4
	55-74	45	45	40	-4	-9,6
Kvinnor	15-74	232	221	228	7	3,1
	15-64	224	214	220	6	2,6
	15-24	71	70	67	-2	-3,6
	25-34	38	39	40	0	0,9
	35-44	37	34	33	-1	-2,3
	45-54	35	27	31	3	12,3
	55-74	51	51	57	6	12,5

**Tabellbilaga 6. Deltidssysselsatta löntagare efter ålder och kön, 2007 - 2009**

		År			Förändring	
		2007	2008	2009	2008/2009	2008/2009
		1000 personer	1000 personer	1000 personer	1000 personer	Procent
Kön	Åldersgrupp					
Båda könen	15-74	292	279	283	3	1,1
	15-64	283	272	275	3	1,2
	15-24	102	100	97	-3	-3,0
	25-34	49	49	51	2	3,4
	35-44	39	35	36	0	1,2
	45-54	37	31	33	2	6,2
	55-74	65	64	66	2	3,2
Män	15-74	87	84	81	-3	-3,9
	15-64	82	80	77	-2	-3,1
	15-24	33	33	32	-1	-2,8
	25-34	15	14	15	1	7,2
	35-44	7	6	7	1	9,7
	45-54	8	8	7	-1	-12,1
	55-74	24	23	20	-3	-12,6
Kvinnor	15-74	205	195	202	6	3,3
	15-64	201	192	198	6	3,0
	15-24	69	67	65	-2	-3,1
	25-34	35	35	36	1	2,0
	35-44	32	29	29	-0	-0,6
	45-54	29	23	26	3	12,6
	55-74	41	40	45	5	12,4

**Tabellbilaga 7. Deltidssysselsatta i åldern 15-74 år efter arbetsgivarsektor och kön, 2007 - 2009**

		År			Förändring	
		2007	2008	2009	2008/2009	2008/2009
		1000 personer	1000 personer	1000 personer	1000 personer	Procent
Kön	Arbetsgivarsektor					
Båda könen	Arbetsgivarsektorer totalt (inkl. arbetsgivarsektorn okänd)	351	338	343	6	1,7
	Privat sektor	280	266	269	3	1,1
	Offentlig sektor	70	69	73	4	5,2
	-staten	13	12	12	0	1,9
	-kommun	57	57	60	3	5,9
Män	Arbetsgivarsektorer totalt (inkl. arbetsgivarsektorn okänd)	119	116	115	-1	-1,0
	Privat sektor	105	102	101	-1	-1,4
	Offentlig sektor	14	13	14	1	4,1
	-staten	4	4	5	1	21,3
	-kommun	10	9	9	0	-3,0
Kvinnor	Arbetsgivarsektorer totalt (inkl. arbetsgivarsektorn okänd)	232	221	228	7	3,1
	Privat sektor	176	164	168	4	2,7
	Offentlig sektor	55	56	59	3	5,4
	-staten	8	8	8	-1	-7,3
	-kommun	47	48	51	4	7,7

**Tabellbilaga 8. Deltidssysselsatta löntagare i åldern 15-74 år efter arbetsgivarsektor och kön, 2007 - 2009**

		År			Förändring	Förändring
		2007	2008	2009	2008/2009	2008/2009
		1000 personer	1000 personer	1000 personer	1000 personer	Procent
Kön	Arbetsgivarsektor					
Båda könen	Arbetsgivarsektorer totalt (inkl. arbetsgivarsektorn okänd)	292	279	283	3	1,1
	Privat sektor	221	208	208	1	0,3
	Offentlig sektor	70	69	73	3	5,0
	-staten	13	12	12	0	1,3
	-kommun	57	57	60	3	5,8
Män	Arbetsgivarsektorer totalt (inkl. arbetsgivarsektorn okänd)	87	84	81	-3	-3,9
	Privat sektor	72	70	67	-3	-4,9
	Offentlig sektor	14	13	14	0	3,1
	-staten	4	4	5	1	19,2
	-kommun	10	9	9	0	-3,8
Kvinnor	Arbetsgivarsektorer totalt (inkl. arbetsgivarsektorn okänd)	205	195	202	6	3,3
	Privat sektor	150	138	142	4	3,0
	Offentlig sektor	55	56	59	3	5,4
	-staten	8	8	8	-1	-7,3
	-kommun	47	48	51	4	7,6

**Tabellbilaga 9. Deltidssysselsatta i åldern 15-74 år efter näringsgren (TOL 2008), 2007 - 2009**

		År			Förändring	Förändring
		2007	2008	2009	2008/2009	2008/2009
		1000 personer	1000 personer	1000 personer	1000 personer	Procent
Näringsgren	TOL 2008					
Näringsgrenar totalt	00-99	351	338	343	6	1,7
A, B Jordbruk, skogsbruk, fiske; utvinning av mineral	01-09	23	23	23	0	-0,4
C-E Tillverkning; el-, värme- och vattenförsörjning samt avfallshantering o.d.	10-39	21	21	20	-1	-3,7
F Byggverksamhet	41-43	10	8	9	1	9,1
G Handel; reparation av motorfordon och motorcyklar	45-47	67	64	63	-2	-2,8
H Transport och magasinering	49-53	21	19	18	-1	-5,3
I Hotell och restaurangverksamhet	55-56	23	25	24	0	-0,9
J Informations och kommunikationsverksamhet	58-63	10	10	9	0	-3,9
K-L Finans- och försäkringsverksamhet; fastighetsverksamhet	64-68	8	7	8	0	3,0
M, N Företagstjänster	69-82	45	37	40	3	7,8
O Offentlig förvaltning och försvar; obligatorisk socialförsäkring	84	8	7	7	1	9,3
P Utbildning	85	25	25	27	2	8,7
Q Vård och omsorg; sociala tjänster	86-88	52	53	56	3	5,7
R-U Annan serviceverksamhet	90-99	37	36	36	0	0,1

**Tabellbilaga 10. Deltidssysselsatta löntagare i åldern 15-74 år efter näringsgren (TOL 2008), 2007 - 2009**

		År			Förändring	Förändring
		2007	2008	2009	2008/2009	2008/2009
		1000 personer	1000 personer	1000 personer	1000 personer	Procent
Näringsgren	TOL 2008					
Näringsgrenar totalt	00-99	292	279	283	3	1,1
A, B Jordbruk, skogsbruk, fiske; utvinning av mineral	01-09	5	5	5	-1	-13,8
C-E Tillverkning; el-, värme- och vattenförsörjning samt avfallshantering o.d.	10-39	18	17	16	-1	-3,7
F Byggverksamhet	41-43	7	5	5	0	-7,1
G Handel; reparation av motorfordon och motorcyklar	45-47	61	59	58	-1	-2,0
H Transport och magasinering	49-53	19	18	16	-2	-10,8
I Hotell och restaurangverksamhet	55-56	22	23	23	0	-1,1
J Informations och kommunikationsverksamhet	58-63	9	8	8	-1	-7,4
K-L Finans- och försäkringsverksamhet; fastighetsverksamhet	64-68	7	7	6	0	-3,6
M, N Företagstjänster	69-82	35	27	29	2	9,0
O Offentlig förvaltning och försvar; obligatorisk socialförsäkring	84	8	7	7	1	9,4
P Utbildning	85	23	24	26	2	9,5
Q Vård och omsorg; sociala tjänster	86-88	48	48	51	3	6,4
R-U Annan serviceverksamhet	90-99	30	28	28	1	2,7

**Tabellbilaga 11. Deltidssysselsatta i åldern 15-74 år efter kön och orsaken till deltidsarbetet, 2008 - 2009**

	Orsak till deltidsarbete	År		Förändring	Förändring
		2008	2009	2008/2009	2008/2009
		1000 personer	1000 personer	1000 personer	Procent
Kön	Orsak till deltidsarbete				
Båda könen	Deltidsanställda totalt	338	343	6	1,7
	Heltidsarbete var inte tillgängligt	87	93	7	7,7
	Studerar	100	93	-6	-6,4
	Sköter egna barn eller andra anhöriga	28	29	1	3,7
	Av hälsoskäl	24	27	3	11,6
	Önskar deltidsarbete av andra orsaker	99	100	2	1,6
	Kan inte säga eller okänd	.	.	.	.
Män	Deltidsanställda totalt	116	115	-1	-1,0
	Heltidsarbete var inte tillgängligt	25	29	4	16,5
	Studerar	36	35	-1	-1,7
	Sköter egna barn eller andra anhöriga	1	1	0	.
	Av hälsoskäl	10	10	0	2,5
	Önskar deltidsarbete av andra orsaker	44	40	-5	-10,6
	Kan inte säga eller okänd	.	.	.	.
Kvinnor	Deltidsanställda totalt	221	228	7	3,1
	Heltidsarbete var inte tillgängligt	62	64	3	4,1
	Studerar	64	58	-6	-9,1
	Sköter egna barn eller andra anhöriga	26	28	1	5,2
	Av hälsoskäl	14	17	3	18,0
	Önskar deltidsarbete av andra orsaker	55	61	6	11,5
	Kan inte säga eller okänd	.	.	.	.

**Tabellbilaga 12. Deltidssysselsatta löntagare i åldern 15-74 år efter kön och orsaken till deltid arbetet, 2008 - 2009**

		År		Förändring	Förändring
		2008	2009	2008/2009	2008/2009
		1000 personer	1000 personer	1000 personer	Procent
Kön	Orsak till deltidarbete				
Båda könen	Deltidsanställda totalt	279	282	4	1,3
	Heltidsarbete var inte tillgängligt	76	81	5	6,1
	Studerar	94	87	-7	-7,9
	Sköter egna barn eller andra anhöriga	23	24	2	8,7
	Av hälsoskäl	18	21	3	16,5
	Önskar deltidarbete av andra orsaker	68	69	1	2,0
	Kan inte säga eller okänd	.	.	.	.
Män	Deltidsanställda totalt	84	81	-3	-3,5
	Heltidsarbete var inte tillgängligt	19	22	2	11,5
	Studerar	32	31	-1	-4,1
	Sköter egna barn eller andra anhöriga	1	1	0	.
	Av hälsoskäl	7	6	0	-2,7
	Önskar deltidarbete av andra orsaker	24	21	-3	-14,3
	Kan inte säga eller okänd	.	.	.	.
Kvinnor	Deltidsanställda totalt	195	201	7	3,4
	Heltidsarbete var inte tillgängligt	57	59	2	4,3
	Studerar	62	55	-6	-9,8
	Sköter egna barn eller andra anhöriga	21	24	2	10,0
	Av hälsoskäl	12	15	3	27,3
	Önskar deltidarbete av andra orsaker	43	48	5	11,1
	Kan inte säga eller okänd	.	.	.	.

**Tabellbilaga 13. Hyrda arbetstagare efter ålder och kön, 2008 - 2009**

		År		Förändring	Förändring
		2008	2009	2008/2009	2008/2009
		1000 personer	1000 personer	1000 personer	Procent
Kön	Åldersgrupp				
Båda könen	15-74	32	23	-8	-26,5
	15-24	13	9	-4	-33,4
	25-74	19	15	-4	-21,8
Män	15-74	16	10	-6	-35,5
	15-24	6	4	-2	-40,6
	25-74	10	7	-3	-32,2
Kvinnor	15-74	16	13	-3	-17,8
	15-24	7	5	-2	-27,0
	25-74	9	8	-1	-11,0

2009

**Tabellbilaga 14. Sysselsatta i åldern 15-74 år efter normal veckoarbetstid i huvudsyssla, socioekonomisk ställning och kön år 2009**

		Sysselsatta, 1000 personer					
		Normal veckoarbetstid					
		Totalt	1-19 timmar	20-34 timmar	35-40 timmar	41-49 timmar	50+ timmar
Kön							
Båda könen	Sysselsatta totalt	2 457	157	293	1 646	151	198
	Löntagare totalt	2 123	125	242	1 554	116	77
	- högre tjänstemän	603	23	58	418	63	39
	- lägre tjänstemän	816	57	114	598	29	16
	- arbetare	697	45	69	533	25	22
	Företagare och företagarfamiljemedlemmar totalt	334	32	51	92	35	121
Män	Sysselsatta totalt	1 255	59	97	847	96	151
	Löntagare totalt	1 029	41	68	785	75	57
	- högre tjänstemän	324	9	21	225	40	28
	- lägre tjänstemän	212	12	16	162	13	9
	- arbetare	490	20	31	396	22	20
	Företagare och företagarfamiljemedlemmar totalt	226	17	29	61	21	94
Kvinnor	Sysselsatta totalt	1 202	99	196	799	55	48
	Löntagare totalt	1 094	84	174	769	42	20
	- högre tjänstemän	279	14	37	194	23	11
	- lägre tjänstemän	604	45	98	436	16	7
	- arbetare	207	25	39	137	3	2
	Företagare och företagarfamiljemedlemmar totalt	109	15	22	31	13	27

**Tabellbilaga 15. Löntagare i åldern 15-74 år efter normal veckoarbetstid i huvudsyssla, arbetsgivarsektor och socioekonomisk ställning år 2009**

		Sysselsatta, 1000 personer					
		Normal veckoarbetstid					
		Totalt	1-19 timmar	20-34 timmar	35-40 timmar	41-49 timmar	50+ timmar
Arbetsgivarsektor							
Arbetsgivarsektorer totalt (inkl. arbetsgivarsektorn okänd)	Löntagare totalt	2 123	125	242	1 554	116	77
	- högre tjänstemän	603	23	58	418	63	39
	- lägre tjänstemän	816	57	114	598	29	16
	- arbetare	697	45	69	533	25	22
Privat sektor	Löntagare totalt	1 459	95	162	1 052	84	61
	- högre tjänstemän	371	13	24	260	45	28
	- lägre tjänstemän	485	42	80	331	19	11
	- arbetare	600	39	57	459	21	21
Offentlig sektor	Löntagare totalt	657	30	79	498	32	16
	- högre tjänstemän	231	10	34	158	18	10
	- lägre tjänstemän	329	15	33	266	10	5
	- arbetare	96	5	12	74	4	1



**Tabellbilaga 16. Manliga löntagare i åldern 15-74 år efter normal veckoarbetstid i huvudsyssla, arbetsgivarsektor och socioekonomisk ställning år 2009**

		Manliga löntagare, 1 000 personer					
		Normal veckoarbetstid					
		Totalt	1-19 timmar	20-34 timmar	35-40 timmar	41-49 timmar	50+ timmar
Arbetsgivarsektor							
Arbetsgivarsektorer totalt (inkl. arbetsgivarsektorn okänd)	Löntagare totalt	1 029	41	68	785	75	57
	- högre tjänstemän	324	9	21	225	40	28
	- lägre tjänstemän	212	12	16	162	13	9
	- arbetare	490	20	31	396	22	20
Privat sektor	Löntagare totalt	844	33	50	646	61	50
	- högre tjänstemän	239	6	10	167	32	23
	- lägre tjänstemän	159	9	13	118	11	8
	- arbetare	445	18	27	360	18	19
Offentlig sektor	Löntagare totalt	182	8	17	138	13	6
	- högre tjänstemän	84	3	11	57	8	5
	- lägre tjänstemän	52	3	3	44	2	0
	- arbetare	45	2	3	35	4	1

**Tabellbilaga 17. Kvinnliga löntagare i åldern 15-74 år efter normal veckoarbetstid i huvudsyssla, arbetsgivarsektor och socioekonomisk ställning år 2009**

		Kvinnliga löntagare, 1 000 personer					
		Normal veckoarbetstid					
		Totalt	1-19 timmar	20-34 timmar	35-40 timmar	41-49 timmar	50+ timmar
Arbetsgivarsektor							
Arbetsgivarsektorer totalt (inkl. arbetsgivarsektorn okänd)	Löntagare totalt	1 094	84	174	769	42	20
	- högre tjänstemän	279	14	37	194	23	11
	- lägre tjänstemän	604	45	98	436	16	7
	- arbetare	207	25	39	137	3	2
Privat sektor	Löntagare totalt	615	62	112	405	23	11
	- högre tjänstemän	132	8	14	92	13	5
	- lägre tjänstemän	325	33	67	213	8	3
	- arbetare	156	21	30	99	3	2
Offentlig sektor	Löntagare totalt	475	22	62	361	19	10
	- högre tjänstemän	146	6	23	101	10	5
	- lägre tjänstemän	277	12	30	221	8	4
	- arbetare	51	4	9	38	0	.

**Tabellbilaga 18. Sysselsatta i åldern 15-74 år efter normal veckoarbetstid och näringsgren (TOL 2008) år 2009**

		Sysselsatta, 1000 personer					
		Normal veckoarbetstid					
		Totalt	1-19 timmar	20-34 timmar	35-40 timmar	41-49 timmar	50+ timmar
Näringsgren	TOL 2008						
Näringsgrenar totalt	00-99	2 457	157	293	1 646	151	198
A, B Jordbruk, skogsbruk, fiske; utvinning av mineral	01-09	119	10	17	40	11	37
C-E Tillverkning; el-, värme- och vattenförsörjning samt avfallshantering o.d.	10-39	406	7	20	337	22	19
F Byggverksamhet	41-43	175	5	8	129	10	22
G Handel; reparation av motorfordon och motorcyklar	45-47	296	26	51	171	19	27
H Transport och magasinering	49-53	153	9	17	88	13	25
I Hotell och restaurangverksamhet	55-56	85	12	18	44	2	8
J Informations och kommunikationsverksamhet	58-63	94	4	7	70	7	5
K-L Finans- och försäkringsverksamhet; fastighetsverksamhet	64-68	70	4	5	48	7	6
M, N Företagstjänster	69-82	244	19	29	162	15	18
O Offentlig förvaltning och försvar; obligatorisk socialförsäkring	84	116	2	6	96	9	3
P Utbildning	85	164	14	41	91	10	7
Q Vård och omsorg; sociala tjänster	86-88	388	22	48	292	15	10
R-U Annan serviceverksamhet	90-99	138	21	24	74	8	10

**Tabellbilaga 19. Löntagare i åldern 15-74 år efter normal veckoarbetstid i huvudsyssla och näringsgren (TOL 2008) år 2009**

		Löntagare, 1000 personer					
		Normal veckoarbetstid					
		Totalt	1-19 timmar	20-34 timmar	35-40 timmar	41-49 timmar	50+ timmar
Näringsgren	TOL 2008						
Näringsgrenar totalt	00-99	2 123	125	242	1 554	116	77
A, B Jordbruk, skogsbruk, fiske; utvinning av mineral	01-09	38	2	4	26	4	3
C-E Tillverkning; el-, värme- och vattenförsörjning samt avfallshantering o.d.	10-39	382	5	17	329	20	10
F Byggverksamhet	41-43	132	3	4	113	6	7
G Handel; reparation av motorfordon och motorcyklar	45-47	257	24	47	162	13	10
H Transport och magasinering	49-53	129	7	15	83	11	11
I Hotell och restaurangverksamhet	55-56	74	11	17	42	2	2
J Informations och kommunikationsverksamhet	58-63	86	3	6	67	7	4
K-L Finans- och försäkringsverksamhet; fastighetsverksamhet	64-68	64	3	4	46	6	5
M, N Företagstjänster	69-82	200	14	20	148	11	6
O Offentlig förvaltning och försvar; obligatorisk socialförsäkring	84	116	2	6	96	9	3
P Utbildning	85	161	13	41	90	10	6
Q Vård och omsorg; sociala tjänster	86-88	369	20	43	286	12	6
R-U Annan serviceverksamhet	90-99	106	16	17	63	5	4

**Tabellbilaga 20. Normal veckoarbetstid i medeltal för huvudsyssla för löntagare i åldern 15-74 år efter yrke (Yrkesklassificeringen 2001) och kön år 2009**

	Normal veckoarbetstid, timmar/vecka		
	Båda könen	Män	Kvinnor
Yrkesklassificeringen 2001			
Yrken totalt	36,5	38,2	34,9
1 Chefer och högre tjänstemän	41,0	41,8	39,5
2 Specialister	36,5	37,4	35,6
3 Experter	36,7	37,9	35,9
4 Kontorspersonal och personal i kundservicearbete	34,9	36,1	34,6
5 Service-, försäljnings- och omsorgspersonal	33,6	34,8	33,3
6 Jordbrukare, skogsarbetare m.fl.	35,2	36,2	34,2
7 Byggnads-, reparations- och tillverkningsarbetare	39,0	39,2	36,9
8 Process- och transportarbetare	39,6	39,8	38,6
9 Övriga arbetstagare	32,7	34,4	31,4
0 Militärer	39,2	39,5	.

**Tabellbilaga 21. Normal veckoarbetstid i medeltal för huvudsyssla för heltidsarbetande löntagare i åldern 15-74 år efter yrke (Yrkesklassificeringen 2001) och kön år 2009**

	Normal veckoarbetstid, timmar/vecka		
	Båda könen	Män	Kvinnor
Yrkesklassificeringen 2001			
Yrken totalt	39,0	39,9	38,1
1 Chefer och högre tjänstemän	41,5	42,2	40,2
2 Specialister	38,4	38,8	37,9
3 Experter	38,7	39,7	38,1
4 Kontorspersonal och personal i kundservicearbete	37,8	38,6	37,6
5 Service-, försäljnings- och omsorgspersonal	38,0	38,9	37,8
6 Jordbrukare, skogsarbetare m.fl.	39,1	40,0	38,2
7 Byggnads-, reparations- och tillverkningsarbetare	39,9	39,9	39,1
8 Process- och transportarbetare	40,7	40,9	39,6
9 Övriga arbetstagare	38,2	38,9	37,6
0 Militärer	39,4	39,5	.

**Tabellbilaga 22. Normal veckoarbetstid i medeltal för huvudsyssla för deltidsarbetande löntagare i åldern 15-74 år efter yrke (Yrkesklassificeringen 2001) och kön år 2009**

	Normal veckoarbetstid, timmar/vecka		
	Båda könen	Män	Kvinnor
Yrkesklassificeringen 2001			
Yrken totalt	19,8	18,3	20,5
1 Chefer och högre tjänstemän	21,6	20,5	22,6
2 Specialister	18,6	17,2	19,3
3 Experter	20,0	16,2	21,4
4 Kontorspersonal och personal i kundservicearbete	19,6	18,6	19,8
5 Service-, försäljnings- och omsorgspersonal	21,0	18,9	21,4
6 Jordbrukare, skogsarbetare m.fl.	19,1	18,5	19,6
7 Byggnads-, reparations- och tillverkningsarbetare	21,6	21,7	21,3
8 Process- och transportarbetare	21,2	20,9	22,3
9 Övriga arbetstagare	17,8	16,4	18,5
0 Militärer	.	.	.

# Kvalitetsbeskrivning: Arbetskraftsundersökningen

## 1. Relevans av statistikuppgifterna

Arbetskraftsundersökningen är en urvalsundersökning som används för statistikföring av den 15–74-åriga befolkningens deltagande på arbetsmarknaden, i sysselsättning, arbetslöshet och arbetstid per månad, kvartal och år. Varje månad intervjuas omkring 12 000 personer som får svara på frågor om sin verksamhet i förhållande till arbetsmarknaden under en veckas tid. Intervjuerna gäller årets alla veckor. Utgående från de uppgifter som intervjupersonerna lämnar skapas en bild av hela den 15–74-åriga befolkningens verksamhet. Vid grundklassificeringen av arbetsmarknadsställning indelas befolkningen i sysselsatta, arbetslösa och personer utanför arbetskraften. Sysselsatta och arbetslösa utgör tillsammans arbetskraften.

Undersökningen ger en färsk och täckande bild av arbetskraften och förändringarna på arbetsmarknaden. I offentligheten följer man varje månad med hur i synnerhet arbetslösheten och sysselsättningen har förändrats jämfört med motsvarande månad året innan. Säsongrensade siffror används vid uppföljning av förändringstrenden. Undersökningen ger information också om personer i arbetsför ålder som inte är sysselsatta eller arbetssökande. Arbetskraftsundersökningen beskriver individer. Från och med år 2003 får man med hjälp av delurval även uppgifter om hushållens struktur samt verksamheten hos hushållets alla personer i arbetsför ålder i förhållande till arbetsmarknaden. Ytterligare information om arbetskraftsundersökningens uppgiftsinnehåll finns på adressen [http://tilastokeskus.fi/til/tyti/tyti\\_2008-02-19\\_tlu\\_001\\_sv.html](http://tilastokeskus.fi/til/tyti/tyti_2008-02-19_tlu_001_sv.html).

Arbetskraftsundersökningens resultat för respektive månad och kvartal beskriver säsong- och konjunkturvariationer inom sysselsättningen. Arbetskraftsundersökningens tidsserier beskriver däremot förändringarna på arbetsmarknaden under längre perioder. De årliga medeltalen beskriver strukturen hos arbetskraften, de sysselsatta, arbetslösa och dem som inte hör till arbetskraften bl.a. efter näringsgren, yrke, utbildning, åldersgrupp, kön och region.

Undersökningsresultaten används bl.a. för utarbetande av arbetskraftspolitiska prognoser och planer, som stöd för beslutsfattandet samt vid uppföljning av effekterna av olika sysselsättningsåtgärder. Viktiga aktörer som använder resultaten är ministerierna, organ som svarar för regionplanering, arbetsgivar- och arbetstagarorganisationer, universitet och forskningsinstitut, internationella organisationer och Europeiska unionen. Vid Statistikcentralen används uppgifterna bl.a. vid sammanställandet av nationalräkenskaperna.

Det nuvarande uppgiftsinnehållet i arbetskraftsundersökningen bygger i huvudsak på EU:s förordningar (EG nr 577/1998, 2257/2003 och 430/2005) om arbetskraftsundersökningar. Ytterligare information om EU:s arbetskraftsundersökning finns på adressen [http://forum.europa.eu.int/irc/dsis/employment/info/data/eu\\_lfs/index.htm](http://forum.europa.eu.int/irc/dsis/employment/info/data/eu_lfs/index.htm). Sedan år 1999 har det i samband med arbetskraftsundersökningen gjorts en gemensam s.k. ad hoc-tilläggsundersökning för EU-länderna. Ämnen i undersökningen varierar årligen. Ytterligare information finns på adressen [http://tilastokeskus.fi/til/tyti/tyti\\_2010-01-15\\_men\\_001.html](http://tilastokeskus.fi/til/tyti/tyti_2010-01-15_men_001.html) (på finska).

De begrepp och definitioner som används i undersökningen följer FN:s internationella arbetsorganisations ILO:s rekommendationer och förordningar hos Europeiska unionens statistikväsen.

Begrepp:

- Som **sysselsatt** räknas en person som under referensveckan har utfört förvärvsarbete i minst en timmes tid mot ersättning i form av penninglön eller naturaförmån eller i vinstförvärvssyfte. En person som varit frånvarande från arbetet under undersökningsveckan räknas som sysselsatt, om orsaken till frånvaro är egen sjukdom eller moderskaps- eller faderskapsledighet eller frånvaro har varat mindre än 3 mån. Sysselsatta kan vara löntagare, företagare eller personer som arbetar som oavlönade medhjälpare i en familjemedlems företag.
- **Arbetslös** är en person som under referensveckan är utan arbete och under de senaste fyra veckorna aktivt har sökt arbete som löntagare eller företagare, och som skulle kunna ta emot ett arbete inom två veckor. Även en person som är utan arbete och väntar på att börja ett avtalat arbete inom tre månader räknas som arbetslös, om hon/han kunde börja arbeta inom två veckor.

- Till **arbetskraften** hör alla 15–74-åringar som under referensveckan antingen var sysselsatta eller arbetslösa.
- Till kategorin '**utanför arbetskraften**' räknas personer som under referensveckan inte hörde till kategorin sysselsatta eller till kategorin arbetslösa. För kategorin '**utanför arbetskraften**', kan även användas beteckningen 'ej i arbetskraften'. Mera om andra begrepp som gäller arbetskraftsundersökningen: [http://tilastokeskus.fi/til/tyti/kas\\_sv.html](http://tilastokeskus.fi/til/tyti/kas_sv.html)

Klassificeringarna i arbetskraftsundersökningen är Näringsgrensindelningen 2008 (TOL 2008, NACE Rev. 2) fr.o.m. början av år 2009, Yrkesklassificeringen 2001 (ISCO-88) och Yrkesklassificeringen 1987, Klassificeringen av socioekonomisk ställning, 1989, Utbildningsklassificeringen 1997 (ISCED 1997) samt av de regionala indelningarna storområde, län, landskap och TE-central.

## 2. Metodbeskrivning av statistikundersökningen

I arbetskraftsundersökningen utgörs populationen av de 15–74-åringar som är permanent bosatta i Finland. Populationen omfattar också personer som tillfälligt vistas utomlands (kortare tid än ett år) samt de utlänningar som registrerats i Finlands befolkningsdatasystem och som vistas i Finland minst ett år ([http://www.vaestorekisterikeskus.fi/vrk/home.nsf/pages/index\\_sve](http://www.vaestorekisterikeskus.fi/vrk/home.nsf/pages/index_sve)). Till EU:s statistikbyrå Eurostat levereras också uppgifter om personer under 15 år och över 75 år (dessa intervjuas inte). I undersökningen definieras ålder efter den faktiska åldern vid undersökningstidpunkten. Därför hör 14-åringarna till urvalet, men ingår i undersökningen först efter att ha fyllt 15 år. På motsvarande sätt ingår äldre personer inte längre i undersökningen efter att de har fyllt 75 år.

Urvalet i arbetskraftsundersökningen tas två gånger om året ut med ett stratifierat slumpmässigt urval ur Statistikcentralens befolkningsdatabas, som grundar sig på det centrala befolkningsregistret. Undersökningen är en panelundersökning där samma person intervjuas fem gånger. Intervjuerna görs med tre månaders mellanrum, utom den fjärde intervjun, som görs sex månader efter den tredje intervjun. Mellan den första och den sista intervjuomgången förflyter 15 månader. I urvalet ingår varje månad omkring 12 000 personer, i genomsnitt var 300:e person av populationen. Urvalet består av fem rotationsgrupper, som under olika månader kommit med i undersökningen. Urvalet byts stegvis så att olika personer är i tur att svara under de tre på varandra följande månaderna. Under två på varandra följande kvartal är 3/5 av intervjupersonerna samma. Urvalens överlappning under på varandra följande år är 2/5.

Statistikcentralens intervjuare samlar in uppgifterna med hjälp av datorstödda telefonintervjuer. År 2008 gjordes ungefär 116 000 intervjuer. Bortfallet var i medeltal 20,5 procent.

Resultaten i urvalet viktas att svara mot hela befolkningen i åldern 15–74 år. Bortfallets inverkan på resultaten korrigeras genom att använda s.k. kalibrering av vikter där man med viktning producerar korrekta befolkningsfördelningar efter region, kön och ålder. Som hjälpinformation används dessutom uppgifterna i arbets- och näringsministeriets register över arbetssökande.

Siffrorna i arbetskraftsundersökningen, liksom alla siffror som fås genom urvalsundersökningar, är s.k. estimat. Ett estimat är den skattning av populationens egenskap som erhållits med matematiskt förfarande (estimering) med hjälp av urvalsobservationer. T.ex. antalet arbetslösa som i januari 2009 uppgick till 184 000 personer är en skattning, dvs. estimat, av antalet arbetslösa bland 15-74-åringa i Finland, som man erhållit med sådant förfarande.

Kvartals- och årsestimaten är medeltal av månadsestimaten. Antalet arbetsdagar och arbetade timmar estimeras efter antalet kalenderdagar under månaden. Kvartals- och årsestimaten av antalet arbetsdagar och arbetade timmar är summan av månadsestimaten.

Arbetskraftsundersökningens sysselsättnings- och arbetslöshets-siffror varierar relativt regelbundet under årets olika månader. På basis av arbetskraftsundersökningen publiceras också s.k. trender där variationen som upprepas oförändrad från år till år har raderats. Riktningen för den långsiktiga utvecklingen samt konjunkturväxlingen kan bättre observeras i trenden än i de outjämnade månatliga siffrorna. På grund av metoden kan de senaste siffrorna i trenden förändras något då följande månads uppgifter tas med i serien. Det är skäl att beakta trendernas preliminära karaktär då man drar slutsatser från siffrorna. Tidsseriernas trendkomponenter beräknas från och med juni 2007 med Tramo/Seats-metoden som rekommenderas av

EU:s statistikbyrå Eurostat. Läs mer om trenden och begränsningarna av dess användning <http://tilastokeskus.fi/til/tyti/men.html> (på finska).

### 3. Felfrihet och exakthet

Tillförlitligheten av siffrorna i arbetskraftsundersökningen påverkas av svarsbortfallet (se ovan), mättningsfel och den slumpvariation som beror på urvalet.

Mättningsfel uppkommer bl.a. på grund av att frågorna kan uppfattas och tolkas på olika sätt eller uppgiftslämnarna kan låta bli att ange vissa uppgifter. Genom att utveckla och testa intervjublanketterna och utbilda intervjuarna försöker man minska mättningsfelen.

Med slumpmässig variation som beror på urvalet avses att de siffror som beräknats utgående från olika urval avviker något från varandra. Vid en grov uppskattning av storleken på den slumpmässiga variation som beror på urvalet är huvudprincipen i olika situationer den att **1) ju större urvalsunderlag vid beräkningen av siffrorna och 2) ju större befolkningsgrupp siffrorna beskriver desto mindre urvalsberoende osäkerhet ingår det i siffrorna**. Till exempel kvartalssiffrorna är noggrannare än de månadssiffror som gäller samma sak, eftersom kvartalsuppgifterna erhållits genom intervjuer med ett tre gånger större antal personer jämfört med månadsuppgifterna. Den största noggrannheten har de siffror som gäller hela året. Den senare principen innebär att siffrorna för antalet sysselsatta och arbetslösa som erhållits med ett lika stort urval, dvs. estimat, är desto exaktare ju större delgrupp de gäller. Då den aktuella delgruppen minskar ökar den slumpmässiga variationen som beror på urvalet. Därför är t.ex. antalet arbetslösa i olika åldersgrupper eller i olika regioner inte lika tillförlitliga som det totala antalet arbetslösa.

Den inexakthet som beror på urvalet skattas med hjälp av medelfelet i estimatet. Hur stort medelfelet är beror både på urvalsstorleken och på variationen i den egenskap som är föremål för granskning, dvs. variabelns varians. Med hjälp av medelfelet är det möjligt att beräkna estimatets konfidensintervall, där populationens värde med en viss sannolikhet återfinns. Arbetskraftsundersökningens 95 procents konfidensintervall är ett intervall, där det faktiska värdet för den aktuella egenskapen med 95 procents sannolikhet återfinns. I januari 2009 var till exempel det 95 procentiga konfidensintervallet för antalet arbetslösa  $184\,000 \pm 15\,000$ , dvs. 169 000–199 000. Den del som skall läggas till och dras av från estimatet, här 15 000, fås genom att multiplicera estimatets medelfel, här 7 500 personer, med det 95 procentiga konfidensintervallets koefficient 1,96.

#### *Exempel på exaktheten av antalet sysselsatta och arbetslösa efter delgruppens storlek*

För att åskådliggöra storleksklassen av slumpmässig variation presenteras i följande tabeller 1–3 exempel på olika stora estimat för antalet sysselsatta och arbetslösa, deras konfidensintervaller på 95 procent och andra nyckeltal gällande tillförlitligheten. Storleksklassen på den slumpmässiga variationen som presenterats i exemplen är en grov uppskattning av den övre gränsen av den slumpmässiga variationen, när granskningen gäller ett estimat av ett motsvarande antal av sysselsatta eller arbetslösa efter kön, ålder eller region. T.ex. i liknande stora delgrupper efter näringsgren är konfidensintervallen större. Exemplet i tabell 1 gäller månadsestimat. Tabellerna 2–3 innehåller motsvarande uppgifter gällande kvartals- och årsestimat.

**Tabell 1. Exempel på exaktheten av månadsestimaten av olika storleksklass: Antalet sysselsatta och arbetslösa efter kön, ålder och region. <sup>1)</sup>**

	Månads- estimat	Månadsestimats konfidensintervall på 95 %	Medelfel	Relativt medelfel
	personer	personer	personer	%
<b>Sysselsatta</b>	2 400 000	± 27 800	14 200	0,6
	1 200 000	± 21 000	10 700	0,9
	600 000	± 15 300	7 800	1,3
	300 000	± 11 600	5 900	2,0
	100 000	± 6 700	3 400	3,4
	50 000	± 4 700	2 400	4,8
	10 000	± 2 900	1 500	15,0
<b>Arbetslösa</b>	230 000	± 15 100	7 700	3,3
	120 000	± 11 800	6 000	5,0
	90 000	± 10 800	5 500	6,1
	60 000	± 9 000	4 600	7,7
	30 000	± 6 900	3 500	11,7
	20 000	± 5 100	2 600	13,0
	10 000	± 3 700	1 900	19,0

1) Uppgifterna kan användas som riktgivande värden för exaktheten av motsvarande antal sysselsatta eller arbetslösa efter kön, ålder och region.

Tabell 1 anger t.ex. att om månadsestimaten för sysselsatta i delgruppen är omkring 300 000 personer placerar sig det faktiska antalet sysselsatta i populationen med 95 procents sannolikhet mellan 300 000 ± 11 600 personer. Storleken på detta konfidensintervall i relation till storleken på estimaten är klart större än motsvarande andel då det gäller det stora estimaten på första raden i tabellen. Konfidensintervallen för estimaten som är under 300 000 personer är relativt sett ännu större.

En jämförelse mellan uppgifterna i tabellerna 1–3 åskådliggör också att års- och kvartalsuppgifterna är exaktare än de månatliga uppgifterna. 95 procents konfidensintervall för kvartalsestimaten på 300 000 sysselsatta personer, 300 000 ± 6 700 personer (tabell 2), är tydligt mindre än det ovan granskade konfidensintervallet för motsvarande månadsestimaten. Årsestimaten är ännu exaktare än kvartalsestimaten (tabell 3). Denna skillnad i exaktheten är ändå inte lika stor som motsvarande skillnad mellan de månatliga uppgifterna och kvartalsuppgifterna.



**Tabell 2. Exempel på exaktheten av kvartalsestimaten av olika storleksklass: Antalet sysselsatta och arbetslösa efter kön, ålder och region.<sup>1)</sup>**

	Kvartals- estimat	Kvartalsestimatets konfidensintervall på 95 %	Medelfel	Relativt medelfel
	personer	personer	personer	%
<b>Sysselsatta</b>	2 400 000	± 16 100	8 200	0,3
	1 200 000	± 12 500	6 400	0,5
	600 000	± 8 800	4 500	0,8
	300 000	± 6 700	3 400	1,1
	100 000	± 4 700	2 400	2,4
	50 000	± 3 900	2 000	4,0
	10 000	± 2 000	1 000	10,0
<b>Arbetslösa</b>	230 000	± 8 800	4 500	2,0
	120 000	± 6 900	3 500	2,9
	90 000	± 6 100	3 100	3,4
	60 000	± 5 100	2 600	4,3
	30 000	± 3 500	1 800	6,0
	20 000	± 3 100	1 600	8,0
	10 000	± 2 400	1 200	12,0

1) Uppgifterna kan användas som riktgivande värden för exaktheten av motsvarande antal sysselsatta eller arbetslösa efter kön, ålder och region.

**Tabell 3. Exempel på exaktheten av årsestimaten av olika storleksklass: Antalet sysselsatta och arbetslösa efter kön, ålder och region.<sup>1)</sup>**

	Års- estimat	Årsestimatets konfidensintervall på 95 %	Medelfel	Relativt medelfel
	personer	personer	personer	%
<b>Sysselsatta</b>	2 400 000	± 15 700	8 000	0,3
	1 200 000	± 11 400	5 800	0,5
	600 000	± 7 800	4 000	0,7
	300 000	± 6 100	3 100	1,0
	100 000	± 3 300	1 700	1,7
	50 000	± 2 500	1 300	2,6
	10 000	± 800	400	4,0
<b>Arbetslösa</b>	230 000	± 7 100	3 600	1,6
	120 000	± 5 700	2 900	2,4
	90 000	± 4 500	2 300	2,6
	60 000	± 3 500	1 800	3,0
	30 000	± 2 400	1 200	4,0
	20 000	± 2 000	1 000	5,0
	10 000	± 1 600	800	8,0

1) Uppgifterna kan användas som riktgivande värden för exaktheten av motsvarande antal sysselsatta eller arbetslösa efter kön, ålder och region.

### **Statistisk beskrivning av estimeringens tillförlitlighet**

Estimeringsmetoden i arbetskraftsundersökningen bygger på kalibrering av vikter där de ursprungliga urvalsvikterna som beräknats utgående från urvalsschemat omarbetas med en regressionsmodell så att de önskade befolkningsfördelningarna blir korrekta.

Estimatens noggrannhet uppskattas med hjälp av deras medelfel. **Medelfel** (urvalsvariansens kvadratrot) anger hur tätt värdet av parametern, som estimerats utgående från observationer, har koncentrerats runt parametern för den population som mäts. Medelfellets storlek påverkas av urvalsschemat, antalet observationer i den aktuella total- eller delpopulationen, variationen förorsakad av undersökningsvariabelns fördelning samt egenskaperna hos beräkningsformeln.

Nyckeltal för tillförlitligheten av de observationer som härleds från medelfel är konfidensintervall och relativt medelfel. **Konfidensintervallen** beskriver på ett hur stort område det faktiska värdet av parametern hos populationen är i förhållande till estimatet som beräknats från urvalet. Vid beräkning av konfidensintervall fixeras önskad risknivå. Risknivån på 5 procent i arbetskraftsundersökningen innebär att om uttagning av urval upprepades skulle det faktiska värdet på parametern i 95 fall av hundra falla inom konfidensintervallen och i 5 fall utanför.

**Relativt medelfel** (variationskoefficient) är medelfellets procentandel av estimatet. När medelfelet ställs i relation till estimatets storlek elimineras effekten som beror på variabelskalan. Detta gör det lätt att jämföra värden på det relativa medelfelet hos olika variabler eller värden på samma variablers medelfel i olika delpopulationer med varandra.

För arbetskraftsundersökningens månatliga uppgifter och kvartalsuppgifter används som estimator för medelfel variansestimaten för den generaliserade regressionsestimaten (GREG). Eftersom arbetskraftsundersökningens urval byts ut gradvis under året inverkar det på årsestimatens statistiska exakthet och dess bedömning. Under två på varandra följande kvartal är 60 procent av intervjuerna de samma. Under ett år gäller 90 procent av intervjuerna personer som har intervjuats minst två gånger. De svar som samma personer under året gett under olika intervjuer korrelerar med varandra, om personernas arbetsmarknadsställning är oförändrad mellan intervjuomgångarna. För att beakta detta inbördes samband mellan svaren används i arbetskraftsundersökningen en approximation av klusterurval av grad 1 där man för dem som intervjuas flera gånger om året räknar ut en varians inom klustret. Klustren bildas utgående från intervjupersonen. Variansen inom klustret är noll ifall intervjupersonens arbetsmarknadsställning är oförändrad mellan de olika intervjuomgångarna under året.

T.ex. medelfelet för årsestimatet på 230 000 arbetslösa är med denna metod 3 600 och konfidensintervallet  $230\,000 \pm 7\,100$  personer. Om alla de intervjuer som ligger till grund för årsestimatet skulle ha gällt olika personer skulle medelfelet för årsestimatet för arbetslösa ha varit 2 300 och konfidensintervallet  $230\,000 \pm 4\,500$  personer. Intervjuerna av samma personer under olika kvartal förklarar att skillnaden i exaktheten mellan arbetskraftsundersökningens årsuppgifter och kvartalsuppgifter inte är så stor som man kunde anta på basis av antalet intervjuer.

#### **4. Tidsenlighet och rättidighet**

Arbetskraftsundersökningens resultat publiceras per månad, kvartal och år. Kvartals- och årsresultaten är medeltal av månadsresultaten, dvs. de beskriver situationen under den ”genomsnittliga” veckan under den aktuella undersökningsperioden. Uppgifter som gäller arbetsinsats är summan av resultaten under perioderna. De uppgifter som publiceras är slutliga. Endast säsongrensningen kan i någon mån ändra de senaste säsongrensade månatliga resultaten. Månadsuppgifterna publiceras ungefär tre veckor efter att undersökningsperioden gått ut. Kvartalsuppgifterna publiceras samtidigt med uppgifterna för den sista månaden i respektive kvartal. Kvartalsuppgifterna är statistiskt sett tillförlitligare än månadsuppgifterna och innehåller mera detaljerad information bl.a. om sysselsättningen och arbetsinsatser efter näringsgren samt exaktare regionala uppgifter. Material levereras kvartalsvis till EU. Materialet används för att utarbeta statistik över medlemsländerna. Mera detaljerade resultat publiceras i årsstatistiken som färdigställs ungefär ett halvt år efter att undersökningsåret gått ut.

#### **5. Tillgänglighet och transparens**

Resultaten av arbetskraftsundersökningen publiceras i serien Arbetsmarknaden i Finlands officiella statistik (FOS). De mest centrala resultaten för respektive månad och kvartal publiceras på bestämda dagar på internet på arbetskraftsundersökningens ingångssida [http://tilastokeskus.fi/til/tyti/index\\_sv.html](http://tilastokeskus.fi/til/tyti/index_sv.html). Via länkarna på ingångssidan kommer man bl.a. till statistikens kvalitetsbeskrivning, begrepp och definitioner

samt arbetskraftsundersökningens avgiftsfria statistikdatabastabeller (StatFin). Uppgifterna fås över internet också ur Statistikcentralens avgiftsbelagda tidsseriedatabas ASTIKA.

Arbetskraftsstatistikens tryckta årspublicering innehåller en beskrivning av undersökningsmetoden, definitioner på centrala begrepp, beskrivningar av klassificeringarna samt undersökningens intervjublankett. Tabellerna i årspubliceringen fås också i elektroniskt form (Excel). Statistik över utbildning och yrkesstruktur inom arbetskraften har publicerats vartannat år i serien Arbetsmarknaden i FOS. Uppgifterna i arbetskraftsundersökningen publiceras dessutom regelbundet i Statistisk årsbok för Finland samt i Statistisk översikt. Förfrågningar om avgiftsbelagda specialutredningar kan riktas till arbetskraftsundersökningens informationstjänst.

Uppgifterna i arbetskraftsundersökningen överläts inte i identifierbar form till någon utanför Statistikcentralen (Statistiklagen 280/2004, Personuppgiftslagen 523/1999). Materialet kan överlätas endast på basis av ett separat avtal för vetenskaplig forskning och statistiska utredningar efter att identifikationsuppgifterna har raderats. Det material som bearbetats för EU-arbetskraftsundersökningen levereras till EU:s statistikbyrå utan identifikationsuppgifter. Uppgifterna i arbetskraftsundersökningen skyddas enligt den skyddsklass som definierats i Statistikcentralens datasekretessdirektiv.

[http://www.tilastokeskus.fi/meta/rekisteriselosteet/rekisteriseloste\\_tyovoimatutkimusty81.html](http://www.tilastokeskus.fi/meta/rekisteriselosteet/rekisteriseloste_tyovoimatutkimusty81.html) (på finska).

Informationstjänst [tyovoimatutkimus@stat.fi](mailto:tyovoimatutkimus@stat.fi) och tfn (09) 17341.

## 6. Jämförbarhet

En månatlig arbetskraftsundersökning har gjorts sedan år 1959, till att börja med under namnet arbetskraftsförfrågan. Under denna tid har dess uppgiftsinnehåll, insamlingssätt och metoder utvecklats flera gånger. De viktigaste uppgifterna finns att tillgå som en jämförbar tidsserie fr.o.m. år 1989.

Till att börja med gjordes datainsamlingen, som då var innehållsmässigt mindre omfattande, som en postenkät. År 1976 blev uppgiftsinnehållet mer omfattande och metoden reviderades. Åren 1977–93 bestod undersökningen av en månadsenkät och en kompletterande årsintervju, som gjordes per telefon. Datainsamlingen för månadsenkäten ändrades år 1983 från en postenkät till en telefonintervju, vilket gjorde att bortfallet minskade från omkring 30 procent till 4 procent.

Efter att Finland gick med i Europeiska unionen harmoniserades arbetskraftsundersökningen med EU:s gemensamma arbetskraftsundersökning. Till en början, under åren 1995–1998, samlades uppgifterna för EU-arbetskraftsundersökningen in via separata intervjuundersökningar på våren. Månadsundersökningen reviderades stegvis att svara mot EU-arbetskraftsundersökningen. Under år 1997 utvidgades innehållet i månadsundersökningen, vid datainsamlingen övergick man till datorstödda telefonintervjuer (CATI) och begreppen och definitionerna förenhetligades för att bättre än tidigare motsvara Europeiska unionens och FN:s internationella arbetsorganisation ILO:s anvisningar och rekommendationer. Definitionen av arbetslös justerades ännu i maj 1998 och de publicerade tidsserierna korrigerades retroaktivt att motsvara de reviderade definitionerna.

I april 1999 utvidgades innehållet i arbetskraftsundersökningen ytterligare, då månadsundersökningen och EU:s arbetskraftsundersökning sammanslogs till en kontinuerlig arbetskraftsundersökning. Från och med början av år 2000 övergick man till kontinuerlig undersökning, medan man tidigare samlade in varje månads uppgifter under en undersökningsvecka. Övergången till kontinuerlig undersökning inverkar på uppgifterna om arbetsdag och arbetstimmar, vilket gjort att de fr.o.m. år 2000 inte är helt jämförbara med tidigare uppgifter. Fr.o.m. år 2003 utvidgades undersökningsinnehållet med en s.k. hushållsdel som samlas in av ett delurval.

## 7. Tydlighet och konsistens

Förutom arbetskraftsundersökningen är Statistikcentralens statistik som gäller arbetsmarknaden statistiken över lediga arbetsplatser, undersökning om arbetsförhållanden, statistiken över arbetskonflikter, statistiken över olycksfall i arbetet samt sysselsättningsstatistiken.

Av dessa producerar sysselsättningsstatistiken information om befolkningens verksamhet i förhållande till arbetsmarknaden. På grund av datainsamlingssättet och definitionen av sysselsatta och arbetslösa

avviker uppgifterna i sysselsättningsstatistiken något från uppgifterna i arbetskraftsundersökningen. Sysselsättningsstatistiken är ett totalmaterial som baserar sig på olika myndigheters registeruppgifter. De uppgifter i sysselsättningsstatistiken som berättar om personernas verksamhet gäller i huvudsak årets sista vecka. Statistikens uppgifter om arbetslöshet baserar sig på arbets- och näringsministeriets register över arbetssökande. Färdigställandet av statistiken tar drygt 1 1/2 år, de preliminära uppgifterna färdigställs ungefär inom ett år. Eftersom sysselsättningsstatistiken är ett totalmaterial ger den bättre regionala uppgifter (även efter kommun) än arbetskraftsundersökningen samt uppgifter om små befolkningsgrupper, t.ex. om små näringsgrenar och yrkesområden. Begreppen i sysselsättningsstatistiken som bygger på administrativa register är inte internationellt jämförbara.

Uppgifterna i arbetskraftsundersökningen används vid Statistikcentralen vid sammanställandet av nationalräkenskaperna. Bl.a. på grund av detta följer man vid definieringen av de mest centrala begreppen i arbetskraftsundersökningen, så som befolkning, sysselsättning och arbetstimmar, så långt som möjligt rekommendationerna i nationalräkenskaperna (FN:s System of National Accounts, SNA och European System of Accounts, ESA). I arbetskraftsundersökningen avviker definieringen av den offentliga sektorn något från sektorindelningen i nationalräkenskaperna. Värnpliktiga klassificeras i nationalräkenskaperna enligt ILO:s rekommendation som sysselsatta, medan värnpliktiga enligt arbetskraftsundersökningen inte tillhör arbetskraften.

De resultat om Finlands arbetskraftsundersökning som Europeiska unionens statistikbyrå Eurostat publicerar avviker från de resultat som publiceras i Finland på den punkten att värnpliktiga inte alls ingår i Eurostats uppgifter. I de flesta EU-länderna hör inte värnpliktiga till arbetskraftsundersökningens population, dvs. till den s.k. hushållsbefolkningen. Detta leder till skillnader i resultaten i synnerhet då det gäller 15–24-åringar.

Också arbets- och näringsministeriet publicerar siffror om arbetslösa arbetssökande. Arbets- och näringsministeriets uppgifter bygger på en registerbaserad arbetsförmedlingsstatistik, som beskriver situationen månadens sista vardag. Definieringen av arbetslöshet i arbetsförmedlingsstatistiken bygger på lagstiftning och administrativa bestämmelser, vilket gör att de statistiska uppgifterna inte är internationellt jämförbara. Arbetsförmedlingsstatistiken förutsätter inte bl.a. att en arbetslös lika aktivt söker arbete som arbetskraftsundersökningen. Det finns också skillnader när det gäller godkännande av studerande som arbetslösa. Information om skillnaderna mellan statistik finns på adressen [http://tilastokeskus.fi/til/tyti/tyti\\_2008-02-19\\_men\\_002.html](http://tilastokeskus.fi/til/tyti/tyti_2008-02-19_men_002.html) (på finska).

---

Suomen virallinen tilasto  
Finlands officiella statistik  
Official Statistics of Finland

Arbetsmarknaden 2010

### Förfrågningar

Anna Pärnänen (09) 1734 2607

Päivi Keinänen (09) 1734 3416

Ansvarig statistikdirektör:

Riitta Harala

[tyovoimatutkimus@stat.fi](mailto:tyovoimatutkimus@stat.fi)

[www.stat.fi](http://www.stat.fi)