

# Väestörakenne 2008

## Suomen väestö 2008

Suomen virallinen väkiluku 31.12.2008 oli 5 326 314, joista miehiä oli 2 611 653 ja naisia 2 714 661. Suomen väkiluku kasvoi vuoden 2008 aikana 25 830 henkilöllä ja väkimäärän lisäys oli suurin vuoden 1992 jälkeen. Toisena vuonna peräkkäin ja samalla toisen kerran itsenäisyyden aikana muuttovoitto ulkomailta oli luonnollista väestönlisäystä suurempi väkilukua kasvattava tekijä.

Suomen väestötilastojen osalta vuosi 2008 oli historiallinen. Ensimmäisen kerran 65 vuotta täyttäneiden määrä ylitti alle 15-vuotiaiden määrän. Vuoden 2008 lopussa Suomessa oli alle 15-vuotiaita henkilöitä 891 162, mikä on vähiten vuoden 1896 jälkeen. 65 vuotta täyttäneitä henkilöitä oli vuoden lopussa väestössä 892 068. Suurin väestössä oleva ikäluokka oli vuonna 1948 syntyneet. Heitä oli vuoden 2008 lopussa väestössä 83 361 henkilöä. 100 vuotta täyttäneitä henkilöitä oli 514, joista miehiä 77 ja naisia 437.

Väestöllinen huoltosuhde eli alle 15-vuotiaiden ja 65 vuotta täyttäneiden määrä 100 työikäistä kohden oli vuoden 2008 lopussa 50,3. Alueellisesti tarkasteltuna väestöllinen huoltosuhde oli korkein Etelä-Savon maakunnassa, 57,9 ja Etelä-Pohjanmaan maakunnassa, 57,3. Väestöllinen huoltosuhde oli alhaisin Uudenmaan maakunnassa, 43,0 ja Pirkanmaan maakunnassa, 49,8. Kunnittain tarkasteltuna väestöllinen huoltosuhde oli korkein Luhangan kunnassa, 86,0 ja Kivijärvellä, 82,7, sekä alhaisin Helsingissä, 38,9 ja Järvenpäässä, 41,5.

### Väestö iän mukaan vuosina 1875-2008

Vuosi	Väkiluku	Ikä 0-14	Ikä 15-64	Ikä 65+	0-14 %	15-64 %	65+ %
1875	1 912 647	659 267	1 178 113	75 267	34,5	61,6	3,9
1900	2 655 900	930 900	1 583 300	141 700	35,1	59,6	5,3
1925	3 322 100	1 031 700	2 090 000	200 400	31,1	62,9	6,0
1950	4 029 803	1 208 799	2 554 354	266 650	30,0	63,4	6,6
1975	4 720 492	1 030 544	3 181 376	508 572	21,8	67,4	10,8
2000	5 181 115	936 333	3 467 584	777 198	18,1	66,9	15,0
2008	5 326 314	891 162	3 543 084	892 068	16,7	66,5	16,7

Väkiluku kasvoi vuoden 2008 aikana 12 maakunnassa ja pieneni 8 maakunnassa. Määrällisesti eniten väestön määrä lisääntyi Uudenmaan maakunnassa, 17 010 henkilöllä ja Pirkanmaan maakunnassa, 4 074 henkilöllä. Suhteellisesti eniten väestön määrä lisääntyi Uudenmaan maakunnassa, 1,2 prosenttia ja Ahvenanmaan maakunnassa, 1,1 prosenttia. Määrällisesti eniten väkiluku pieneni Etelä-Savon maakunnassa, 1 230 henkilöllä ja Kymenlaakson maakunnassa, 810 henkilöllä. Suhteellisesti eniten väkiluku pieneni Etelä-Savon maakunnassa, 0,8 prosenttia ja Kainuun maakunnassa, 0,7 prosenttia.

Vuoden 2009 alussa astui voimaan 32 kuntaliitosta, joiden seurauksena kuntien määrä väheni Suomessa 67 kunnalla. Suomessa on nyt 348 kuntaa. Vuoden 2008 aikana väkiluku kasvoi 136 kunnassa ja väheni 210 kunnassa. Määrällisesti eniten väkilukuaan kasvattivat Helsinki, 6 033 henkilöllä, Espoo (3 518) ja Vantaa, (2 897). Suhteellisesti eniten väkiluku kasvoi Hailuodon kunnassa, 4,2 prosenttia ja Vesilahden kunnassa, 4,0 prosenttia.

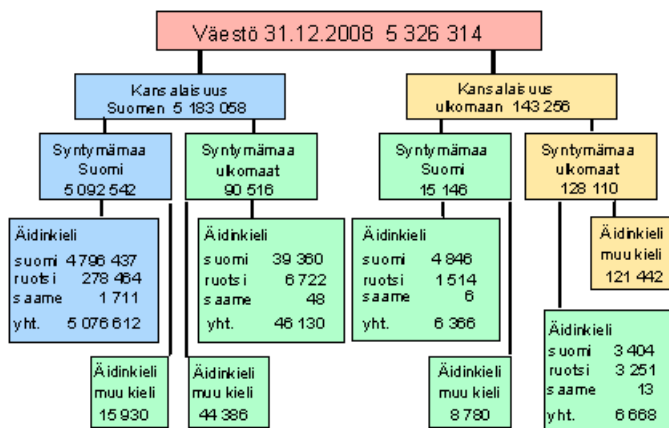
Väkiluku väheni määrällisesti eniten Kouvolassa, 377 henkilöllä, Raumalla, (306) ja Lieksassa, (263). Suhteellisesti eniten väkiluku pieneni Kökarin kunnassa, 7,7 prosenttia ja Merijärven kunnassa, 4,2 prosenttia. Sekä maakunnittainen että kunnittainen väkiluvun muutosvertailu on tehty eliminoimalla osakuntaliitosten vaikutukset, esimerkiksi Sipoon osakuntaliitos Helsinkiin (Itä-Uudenmaan maakunnasta Uudenmaan maakuntaan).

Vuoden 2008 aikana Lahden väkiluku ylitti 100 000 asukkaan rajan. Kuntaliitosten seurauksena myös Jyväskylän väkiluku nousi yli 100 000 asukkaan, joten Suomessa on nyt kahdeksan vähintään 100 000 asukkaan kaupunkia.

Suomessa asui vakinaisesti vuoden 2008 lopussa 5 183 058 Suomen kansalaista, joista 90 516 on syntynyt ulkomailla. Ulkomaisten kansalaisia asui Suomessa 143 256 henkilöä eli 2,7 prosenttia väestöstä. Ulkomaisten kansalaisten määrä lisääntyi vuoden 2008 aikana 10 548 henkilöllä. Suurimmat ulkomaalaisten ryhmät olivat Venäjän (26 909), Viron (22 604), Ruotsin (8 439) ja Somalian (4 919) kansalaiset. Ulkomailla syntyneitä henkilöitä asui maassamme 218 626.

Väestöstä äidinkieltään suomenkielisiä oli 4 844 047 (90,9 %), ruotsinkielisiä 289 951 (5,4 %) ja saamenkielisiä 1 778 (0,03 %). Muita kuin suomea, ruotsia tai saamea äidinkielenään puhuvia oli 190 538 eli 3,6 prosenttia väestöstä. Suurimmat vieraskielisten ryhmät olivat venäjänkieliset (48 740), vironkieliset (22 357), englanninkieliset (11 344), somalinkieliset (10 647) ja arabiankieliset (8 806).

### Väestö syntymämaan, kansalaisuuden ja äidinkielen mukaan 31.12.2008



# Sisällys

Liitetaulukot	
Aluejärjestelyt 1.1.2009.....	5
Väkiluku alueittain sekä väestömäärän muutos 31.12.2008.....	6
Kuviot	
Suomen väestö 1750–2008.....	7
Väestö iän mukaan 31.12.2008.....	7
Väestö iän, siviilisäädyn ja sukupuolen mukaan 31.12.2008.....	8
Rekisteröidyssä parisuhteessa olevat iän ja sukupuolen mukaan 31.12. 2008.....	8
Suurimmat vieraskieliset ryhmät 1998 ja 2008.....	9
Ulkomaan kansalaiset sukupuolen mukaan 1980–2008.....	9
Laatuseloste.....	10

## *Liitetaulukot*

## Aluejärjestelyt 1.1.2009

Alue	Väkiluku		
	Yhteensä	Miehet	Naiset
Lehtimäki ---> Alajärvi	1 848	921	927
Kiukainen ---> Eura	3 290	1 660	1 630
Vampula ---> Huittinen	1 676	871	805
Hauho ---> Hämeenlinna - Tavastehus	3 929	1 972	1 957
Kalvola ---> Hämeenlinna - Tavastehus	3 586	1 773	1 813
Lammi ---> Hämeenlinna - Tavastehus	5 527	2 735	2 792
Renko ---> Hämeenlinna - Tavastehus	2 364	1 220	1 144
Tuulos ---> Hämeenlinna - Tavastehus	1 643	829	814
Eno ---> Joensuu	6 507	3 352	3 155
Pyhäselkä ---> Joensuu	7 851	3 987	3 864
Jyväskylän mlk - Jyväskylä lk ---> Jyväskylä	36 448	18 189	18 259
Korpilahti ---> Jyväskylä	5 061	2 545	2 516
Jämsänkoski ---> Jämsä	7 347	3 700	3 647
Piikkiö - Pikis ---> Kaarina - S:t Karins	7 571	3 778	3 793
Alahärmä ---> Kauhava	4 659	2 369	2 290
Kortesjärvi ---> Kauhava	2 275	1 162	1 113
Ylihärmä ---> Kauhava	2 912	1 438	1 474
Kälviä - Kelviä ---> Kokkola - Karleby	4 593	2 304	2 289
Lohtaja - Lochteå ---> Kokkola - Karleby	2 791	1 407	1 384
Ullava ---> Kokkola - Karleby	1 002	522	480
Elimäki ---> Kouvola	8 198	4 121	4 077
Jaala ---> Kouvola	1 852	963	889
Kuusankoski ---> Kouvola	19 733	9 536	10 197
Anjalankoski ---> Kouvola	16 373	8 244	8 129
Valkeala ---> Kouvola	11 652	5 939	5 713
Jurva ---> Kurikka	4 286	2 183	2 103
Dragsfjärd ---> Kemiönsaari - Kimitoön	3 277	1 611	1 666
Kemiö - Kimito ---> Kemiönsaari - Kimitoön	3 234	1 590	1 644
Västanfjärd ---> Kemiönsaari - Kimitoön	792	412	380
Joutseno ---> Lappeenranta - Villmanstrand	10 656	5 358	5 298
Alastaro ---> Loimaa	2 906	1 470	1 436
Mellilä ---> Loimaa	1 176	614	562
Sammatti ---> Lohja - Lojo	1 364	663	701
Houtskari - Houtskär ---> Länsi-Turunmaa - Väståboland	621	333	288
Iniö ---> Länsi-Turunmaa - Väståboland	250	133	117
Korppoo - Korpo ---> Länsi-Turunmaa - Väståboland	845	442	403
Nauvo - Nagu ---> Länsi-Turunmaa - Väståboland	1 427	727	700
Parainen - Pargas ---> Länsi-Turunmaa - Väståboland	12 262	5 990	6 272
Askainen - Villnäs ---> Masku	1 007	511	496
Lemu ---> Masku	1 818	929	889
Mänttä ---> Mänttä-Vilppula	6 337	3 068	3 269
Vilppula ---> Mänttä-Vilppula	5 308	2 627	2 681
Merimasku ---> Naantali - Nådendal	1 658	855	803
Rymättylä - Rimito ---> Naantali - Nådendal	2 163	1 109	1 054
Velkua ---> Naantali - Nådendal	264	142	122
Ylikiiminki ---> Oulu - Uleåborg	3 511	1 902	1 609
Yläne ---> Pöytyä	2 108	1 088	1 020
Lappi ---> Rauma - Raumo	3 255	1 661	1 594
Vahto ---> Rusko	1 918	974	944
Karjaa - Karis ---> Raasepori - Raseborg	9 151	4 462	4 689
Pohja - Pojo ---> Raasepori - Raseborg	4 934	2 496	2 438
Tammisaari - Ekenäs ---> Raasepori - Raseborg	14 749	7 156	7 593
Pylkönmäki ---> Saarijärvi	935	475	460
Halikko ---> Salo	9 784	4 815	4 969
Kiikala ---> Salo	1 813	934	879
Kisko ---> Salo	1 828	947	881
Kuusjoki ---> Salo	1 723	905	818
Muurla ---> Salo	1 562	782	780
Perniö - Bjärnä ---> Salo	5 901	2 933	2 968

Alue	Väkiluku		
	Yhteensä	Miehet	Naiset
Pertteli ---> Salo	4 035	2 094	1 941
Suomusjärvi ---> Salo	1 329	670	659
Särkisalo - Finby ---> Salo	742	373	369
Savonranta ---> Savonlinna - Nyslott	1 155	599	556
Nurmo ---> Seinäjoki	12 677	6 348	6 329
Ylistaro ---> Seinäjoki	5 570	2 795	2 775
Mouhijärvi ---> Sastamala	3 096	1 570	1 526
Vammala ---> Sastamala	16 633	8 110	8 523
Äetsä ---> Sastamala	4 790	2 425	2 365
Kestilä ---> Siikalatva	1 572	810	762
Piippola ---> Siikalatva	1 255	663	592
Pulkkila ---> Siikalatva	1 567	824	743
Rantsila ---> Siikalatva	2 000	1 071	929
Kuru ---> Ylöjärvi	2 759	1 419	1 340
Sipoo - Sibbo ---> Helsinki - Helsingfors	2 046	1 044	1 002
Vantaa - Vanda ---> Helsinki - Helsingfors	22	11	11
Hattula ---> Hämeenlinna - Tavastehus	25	14	11
Enonkoski ---> Savonlinna - Nyslott	1	1	0
Kangasala ---> Tampere - Tammerfors	5	3	2
Porvoon seutukunta - Borgå ekon. Reg. ---> Helsingin seutukunta - Helsingfors ekon. Reg.	2 046	1 044	1 002
Itä-Uusimaa - Östra Nyland ---> Uusimaa - Nyland	2 046	1 044	1 002

### Väkiluku alueittain sekä väestömäärän muutos 31.12.2008

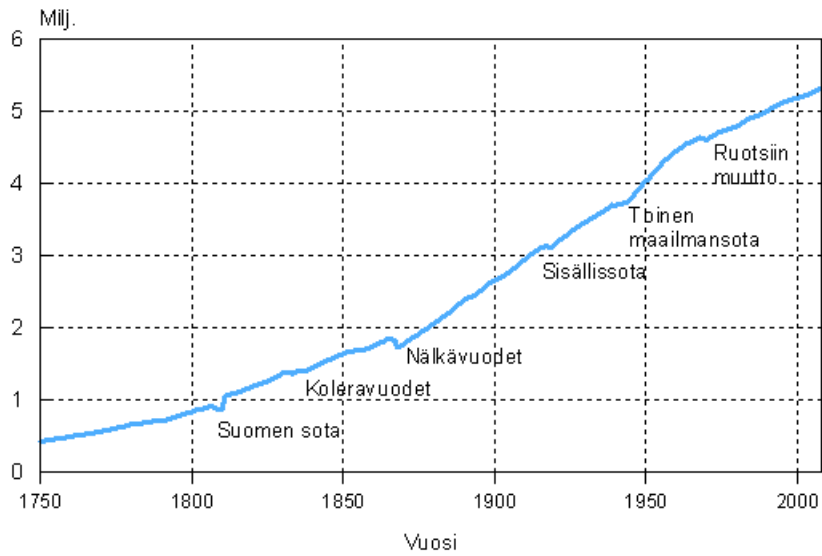
Läänit ja maakunnat	Väkiluku ja väkiluvun muutos					
	31.12.2008	31.12.2007	Muutos vuonna 2008 1) ks. alaviite <sup>1</sup>	Muutosprosentti 1) ks. alaviite <sup>1</sup>	Muutos vuonna 2008 2) ks. alaviite <sup>2</sup>	Muutosprosentti 2) ks. alaviite <sup>2</sup>
KOKO MAA	5 326 314	5 300 484	25 830	0,5	25 830	0,5
MANNER-SUOMI	5 298 858	5 273 331	25 527	0,5	25 527	0,5
ETELÄ-SUOMEN LÄÄNI	2 192 601	2 173 509	19 092	0,9	19 092	0,9
Uudenmaan maakunta	1 408 020	1 388 964	19 056	1,4	17 010	1,2
Itä-Uudenmaan maakunta	93 491	94 755	-1 264	-1,3	782	0,8
Kanta-Hämeen maakunta	173 041	171 449	1 592	0,9	1 592	0,9
Päijät-Hämeen maakunta	200 847	200 061	786	0,4	786	0,4
Kymenlaakson maakunta	182 754	183 564	-810	-0,4	-810	-0,4
Etelä-Karjalan maakunta	134 448	134 716	-268	-0,2	-268	-0,2
LÄNSI-SUOMEN LÄÄNI	1 881 806	1 874 764	7 042	0,4	7 042	0,4
Varsinais-Suomen maakunta	461 177	459 235	1 942	0,4	1 942	0,4
Satakunnan maakunta	227 652	228 431	-779	-0,3	-779	-0,3
Pirkanmaan maakunta	480 705	476 631	4 074	0,9	4 074	0,9
Keski-Suomen maakunta	271 747	270 701	1 046	0,4	1 046	0,4
Etelä-Pohjanmaan maakunta	193 511	193 815	-304	-0,2	-304	-0,2
Pohjanmaan maakunta	175 985	174 987	998	0,6	998	0,6
Keski-Pohjanmaan maakunta	71 029	70 964	65	0,1	65	0,1
ITÄ-SUOMEN LÄÄNI	571 184	573 478	-2 294	-0,4	-2 294	-0,4
Etelä-Savon maakunta	156 632	157 862	-1 230	-0,8	-1 230	-0,8
Pohjois-Savon maakunta	248 423	248 872	-449	-0,2	-449	-0,2
Pohjois-Karjalan maakunta	166 129	166 744	-615	-0,4	-615	-0,4
OULUN LÄÄNI	469 304	467 190	2 114	0,5	2 114	0,5
Pohjois-Pohjanmaan maakunta	386 144	383 411	2 733	0,7	2 733	0,7
Kainuun maakunta	83 160	83 779	-619	-0,7	-619	-0,7
LAPIN LÄÄNI	183 963	184 390	-427	-0,2	-427	-0,2
Lapin maakunta	183 963	184 390	-427	-0,2	-427	-0,2
AHVENANMAA	27 456	27 153	303	1,1	303	1,1
Ahvenanmaa	27 456	27 153	303	1,1	303	1,1

1) Osakuntaliitoksia EI OLE huomioitu muutosta laskettaessa

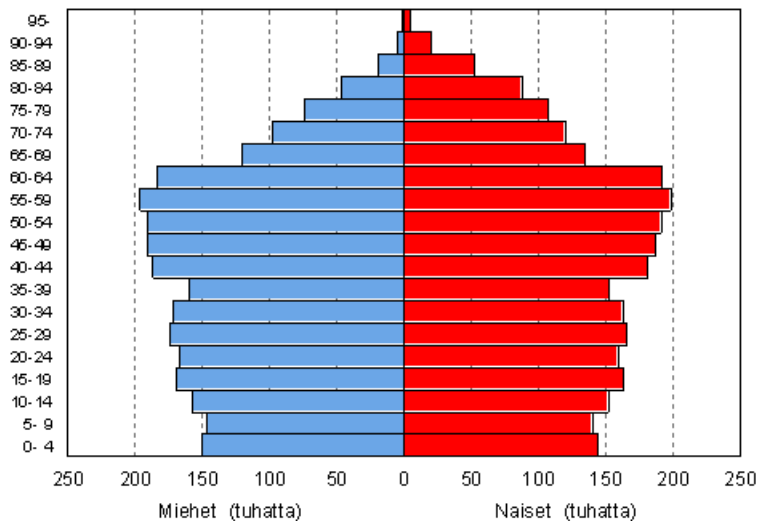
2) Osakuntaliitokset huomioitu muutosta laskettaessa

# Kuviot

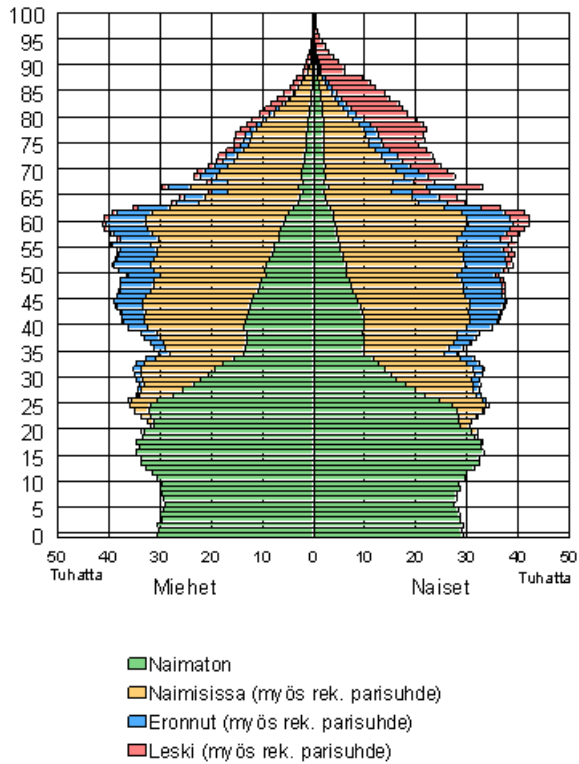
## Suomen väestö 1750–2008



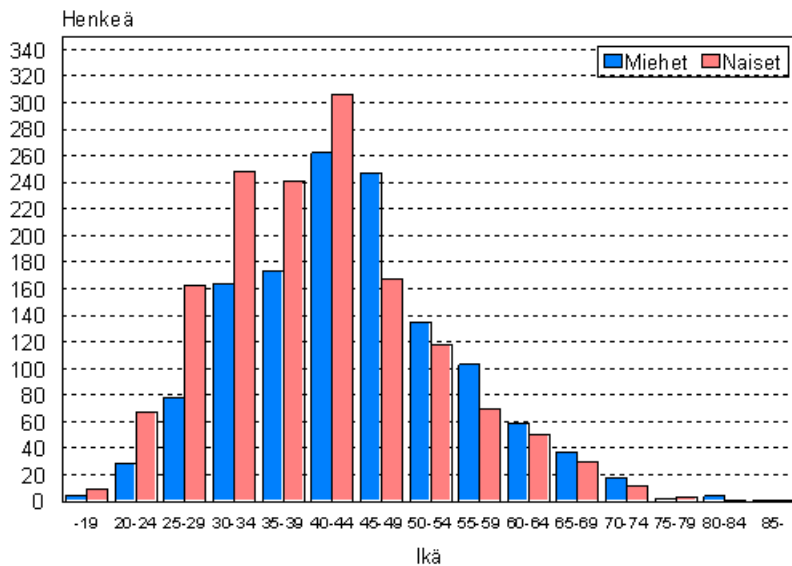
## Väestö iän mukaan 31.12.2008



## Väestö iän, siviilisäädyn ja sukupuolen mukaan 31.12.2008

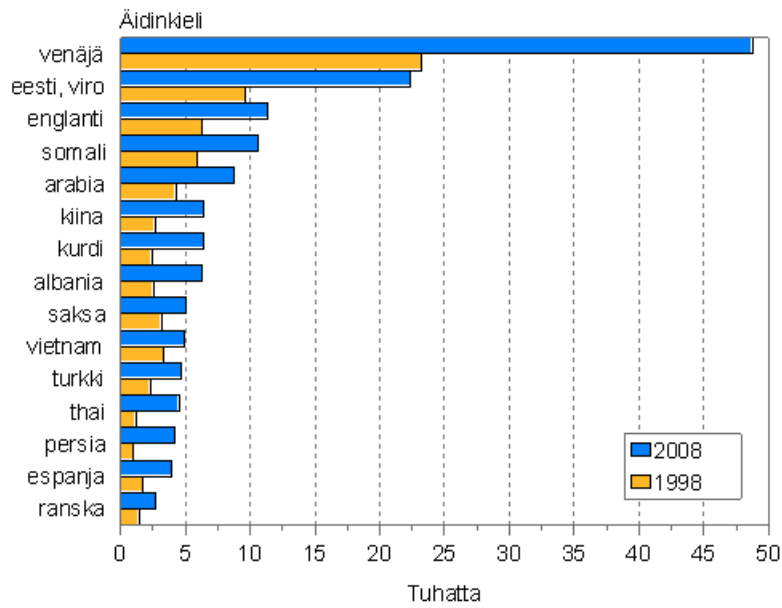


## Rekisteröidyssä parisuhteessa olevat iän ja sukupuolen mukaan 31.12. 2008

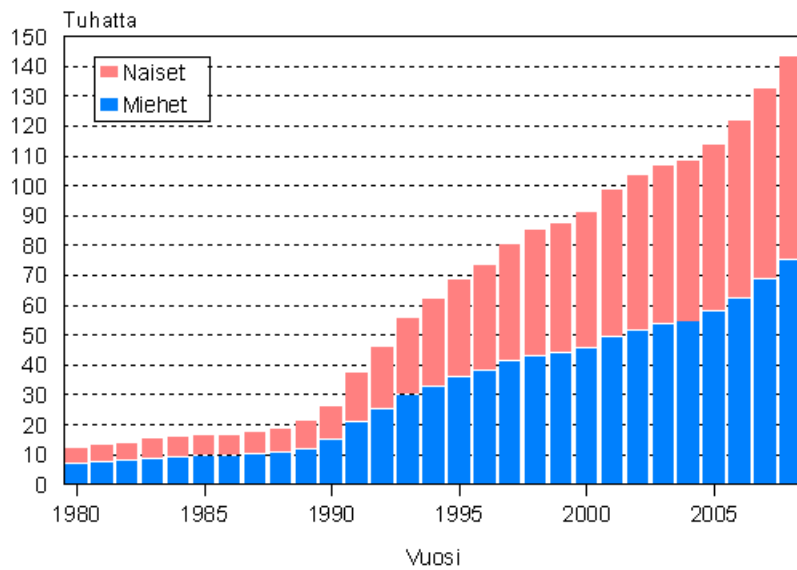




### Suurimmat vieraskieliset ryhmät 1998 ja 2008



### Ulkomaan kansalaiset sukupuolen mukaan 1980–2008



# Laatuseloste

## 1. Tilastotietojen relevanssi

Väestörakennetilasto kuvaa Suomessa vuoden viimeisenä päivänä asunutta väestöä.

Väestörekisterikeskus ja maistraatit pitävät yllä Suomen väestötietojärjestelmää. Suomen viimeinen henkikirjoitus tehtiin 1.1.1989. Sen jälkeen väestötietojärjestelmää on päivitetty muutosilmoituksin. Väestötietojärjestelmään tallennettavat tiedot määrittelee väestötietolaki (11.6.1993/507). Päätyneen vuoden väestönmuutosilmoituksia odotetaan tammikuun viimeiseen päivään (laki väestötietolain 18 §:n muuttamisesta 24.11.1995). Väestörekisterikeskus toimittaa Tilastokeskukselle helmikuun alussa vuodenvaihteen väestön tiedot.

Tilastokeskuksen tehtävänä on laatia yhteiskuntaoloja koskevia tilastoja (Laki tilastokeskuksesta 24.1.1992/48). Näihin kuuluvat myös väestötilastot. Tilastokeskuksen työjärjestys määrittää Henkilötilastot väestötilastojen tekijäksi (Tilastokeskuksen työjärjestys, TK-00-1443-08).

## Käsitteet

**Asuinpaikalla** tarkoitetaan sen asunnon sijaintia, jossa henkilö oli kirjoilla vuoden viimeisenä päivänä. Nykyinen kotikuntalaki antaa henkilölle mahdollisuuden vapaasti valita vakinaisen asuinpaikkansa. Esim. opiskelijat voivat halutessaan olla kirjoilla opiskelu-paikkakunnallaan. Myös asunnottomat kuuluvat kunnassa vakinaisesti asuvaan väestöön.

Henkilöllä voi vakinaisen asuinpaikan lisäksi olla tilapäinen asuinpaikka asunnossa, jossa hän ilmoituksensa mukaan asuu tilapäisesti vähintään kolme kuukautta. Tilastot tehdään vain vakinaisen asuinpaikan mukaan. Tieto henkilön asuinpaikasta on saatu Väestörekisterikeskuksen väestötietojärjestelmästä.

**Ikä** tarkoittaa henkilön ikää kokonaisina vuosina vuoden viimeisenä päivänä. Tieto on saatu Väestörekisterikeskuksen väestötietojärjestelmästä.

**Kansalaisuus** on yksilön ja valtion välinen lainsäädännöllinen side, joka määrittää yksilön aseman valtiossa ja jolla määritetään yksilön ja valtion välisiä keskeisiä oikeuksia ja velvollisuuksia (Kansalaisuuslaki, 359/2003). Jos henkilöllä on kahden maan kansalaisuus, joista toinen on Suomen, hän on tilastoissa Suomen kansalaisena. Jos Suomessa asuvalla ulkomaan kansalaisella on useita ulkomaiden kansalaisuuksia, hän on rekisterissä ja tilastoissa sen maan kansalaisena, jonka passilla hän on maahan tullut.

Kansalaisuusluokituksessa käytetään ISO 3166 -standardia.

**Keskiikä** on vuoden alun ja vuoden lopun väestömäärän aritmeettinen keskiarvo.

**Kieli** tallennetaan väestötietojärjestelmään samalla kun vanhemmat ilmoittavat syntyneelle lapselle nimen ja uskontokunnan. Kieli säilyy samana, ellei sitä erikseen muuteta. Niille vuoden lopulla syntyneille vauvoille, joille ei tammikuun aikana ole ilmoitettu väestötietojärjestelmään nimeä, kieltä ja uskontoa, viedään vuodenvaihteen tilastoon kieleksi ja uskonnoksi äidin kieli ja uskonto. Seuraavan vuoden tilastossa tieto on täsmäntynyt ilmoituksen saavuttua. Kielitieto voi muuttua kaksikielisten perheiden lapsilla, joille saatetaan merkitä väestötietojärjestelmään kieleksi isän kieli.

Vuoden 2008 Väestötietojärjestelmän luotettavuustutkimuksessa noin 10 000 työkäiseltä henkilöltä kysyttiin, onko heidän väestötietojärjestelmään merkitty äidinkieltensä oikea. Tieto oli oikein 99,7 prosentilla vastanneista.

Väestörekisterikeskus on siirtynyt kielikoodauksessa vuoden 1999 aikana ISO 639 -standardiin. Tilastokeskus on saanut vuodesta 1999 lähtien Väestörekisterikeskukselta kielet valmiiksi koodattuina (ISO 639-1) ja koodaamattomat kielet selväkielisinä. Selväkielisistä kielten nimistä löytyi paljon koodaantuvia kieliä hieman väärin kirjoitettuina tai ruotsinkielellä. Näille kielille on annettu Tilastokeskuksessa koodi. Aikaisempina vuosina Tilastokeskus on koodannut kaikki vieraat kielet selväkielisistä nimistä ja antanut koodin kielelle, jos sillä on Suomessa ollut noin 15 puhujaa.

**Siviilisäätyluokitus** on seuraava:

- naimaton
- naimisissa

- eronnut
- leski
- rekisteröidyssä parisuhteessa
- eronnut rekisteröidystä parisuhteesta
- leski rekisteröidyn parisuhteen jälkeen

Vuonna 2008 oli väestötietojärjestelmässä 20 600 henkeä ilman tietoa siviilisäädystä. He olivat maahanmuuttajia, joiden siviilisäätystä ei oltu pystytty varmentamaan. Tilastoja varten heistä lapsettomat henkilöt koodattiin naimattomiksi ja jos henkilöllä oli lapsia, hänen puuttuva siviilisäätynsä muutettiin eronneeksi.

**Syntymämaa** määräytyy sen mukaan, mikä on ollut äidin vakituinen kotimaa lapsen syntymähetkellä. Siten esimerkiksi ennen Viron itsenäistymistä syntyneillä virolaisilla maahanmuuttajilla syntymämaa on Neuvostoliitto. Samoin Suomen luovuttamilla alueilla syntyneiden syntymämaa on Suomi, vaikka alue ei enää kuulu Suomelle. Syntymämaa tulee syntymäajankohdan valtiorakenteen mukaisena. Syntymämaan koodauksessa käytetään ISO 3166 –standardia.

**Tilastollinen kuntaryhmitys** on Tilastokeskuksessa kehitetty luokitus, joka korvaa kuntien tilastoinnin kaupunkeihin ja muihin kuntiin. Luokitus on ollut käytössä vuodesta 1989 lähtien. Tämä luokitus erottelee kuntia kaupunkimaisuuden ja maaseutumaisuuden mukaan paremmin kuin hallinnollinen jako kaupunkeihin ja muihin kuntiin.

Kuntaryhmityksessä kunnat ryhmitellään taajamaväestön osuuden ja suurimman taajaman väkiluvun perusteella kolmeen luokkaan:

1. Kaupunkimaiset kunnat
2. Taajaan asutut kunnat
3. Maaseutumaiset kunnat

*Kaupunkimaisiin kuntiin* luetaan ne kunnat, joiden väestöstä vähintään 90 % asuu taajamissa tai suurimman taajaman väkiluku on vähintään 15 000.

*Taajaan asuttuja kuntia* ovat puolestaan ne kunnat, joiden väestöstä vähintään 60 %, mutta alle 90 % asuu taajamissa ja suurimman taajaman väkiluku on vähintään 4 000, mutta alle 15 000.

*Maaseutumaisiin kuntiin* kuuluvat ne kunnat, joiden väestöstä alle 60 % asuu taajamissa ja suurimman taajaman väkiluku on alle 15 000 sekä ne kunnat, joiden väestöstä vähintään 60 %, mutta alle 90 % asuu taajamissa ja suurimman taajaman väkiluku on alle 4 000.

Luokitus on päivitetty vuoden 2005 taajamarajatietojen pohjalta. Edellinen luokitus oli vuodelta 2000. Luettelo vuoden 2005 taajamarajojen perusteella muodostetun kuntaryhmittelyn mukaisista kunnista on Tilastokeskuksen Kunnat ja kuntapohjaiset aluejaot -julkaisussa. Julkaisussa on myös luettelo kunnista, kuntamuodoista ja niissä tapahtuneista muutoksista.

**Uskonnollisen yhdyskunnan** tieto saadaan Väestörekisterikeskuksen väestötietojärjestelmästä. Lapselle ilmoitetaan väestötietojärjestelmään nimenannon yhteydessä uskontokunta. Tieto pysyy samana, ellei sitä erikseen ilmoittamalla muuteta.

Uusi Uskonnonvapauslaki (453/2003) astui voimaan 1.8.2003. Uusi laki mahdollisti henkilön kuulumisen useampaan uskonnolliseen yhdyskuntaan samanaikaisesti kolmen vuoden siirtymäajan jälkeen. Siirtymäaika päättyi 1.8.2006, jonka jälkeen uskonnolliset yhdyskunnat päättävät itse, voivatko niiden jäsenet kuulua myös muihin uskonnollisiin yhdyskuntiin. Mikäli henkilö on useamman kuin yhden uskonnollisen yhdyskunnan jäsen, on henkilö Tilastokeskuksen uskonnollisten yhdyskuntien tilastossa mukana sen uskonnollisen yhdyskunnan jäsenmäärässä, johon hän on ensiksi liittynyt. Tällaiset henkilöt puuttuvat sen uskonnollisen yhdyskunnan jäsenmäärästä, johon he ovat liittyneet ollessaan jo jonkin muun uskonnollisen yhdyskunnan jäsen.

Uskontokuntatilastot tehdään vain Patentti- ja rekisterihallituksen rekisteriin merkittyihin uskonnollisiin yhdyskuntiin kuuluvista henkilöistä. Uskonnollisen yhdyskunnan voi Suomessa perustaa vähintään 20 täysi-ikäistä henkilöä (Uskonnonvapauslaki 453/2003).

Niille vuoden lopulla syntyneille vauvoille, joille ei tammikuun aikana ole ilmoitettu väestötietojärjestelmään nimeä, kieltä ja uskontoa, viedään vuodenvaihteen tilastoon uskonnoksi äidin uskonto. Seuraavan vuoden tilastossa tieto on täsmentynyt ilmoituksen saavuttua.

Ulkomaalaisten osalta uskontokuntatieto ei anna oikeaa kuvaa. Kaikki heidän uskonnolliset yhdyskuntansa eivät ole Patentti- ja rekisterihallituksen rekisterissä eivätkä kaikki uskonnon harjoittajat liity seurakuntiin. Esimerkiksi somalinkielisistä 76 prosenttia ei väestötietojärjestelmän mukaan kuulu mihinkään rekisteröityyn uskonnolliseen yhdyskuntaan.

Uskontokuntatieto on erittäin arkaluonteiseksi määritelty tieto. Maakunnittain voidaan julkistaa vain vähintään 5 ja kunnittain vähintään 10 tapausta sisältäviä uskontokuntia.

**Väestöön** kuuluvat ne Suomen kansalaiset ja ulkomaalaiset, jotka asuvat vakituisesti Suomessa, vaikka olisivatkin tilapäisesti ulkomailla.

Ulkomaalaisella on kotipaikka Suomessa, jos hänen oleskelunsa on tarkoitettu kestäväksi tai on kestänyt vähintään yhden vuoden. Turvapaikanhakija saa kotipaikan vasta, kun hänen hakemuksensa on hyväksytty.

Suomessa asuvat vieraan valtion lähetystöön, kaupalliseen edustustoon tai lähetetyn konsulin virastoon kuuluvat henkilöt sekä näiden perheenjäsenet ja henkilökohtainen palveluskunta eivät kuulu maassa asuvaan väestöön, elleivät ole Suomen kansalaisia. Sen sijaan Suomen ulkomailla olevien lähetystöjen ja kaupallisten edustustojen suomalainen henkilökunta sekä YK:n rauhanturvajoukoissa palvelevat luetaan maassa asuvaan väestöön.

## **2. Tilastotutkimuksen menetelmäkuvaus**

Väestöaineisto on kokonaisaineisto. Siinä on väestötietojärjestelmästä poimittu koko Suomen maassa asuva väestö.

## **3. Tietojen oikeellisuus ja tarkkuus**

Yleisesti ottaen Väestörekisterikeskuksen väestötietojärjestelmää voidaan pitää henkilöiden suhteen erittäin kattavana. Jotta henkilö saa henkilötunnuksen on hänet kirjattava väestötietojärjestelmään. Eläminen Suomessa ilman henkilötunnusta on käytännöllisesti katsoen mahdotonta. Laillinen työssäkäynti, pankkitilin avaaminen, asioiminen viranomaisten kanssa jne. edellyttää henkilötunnusta. Voidaan olettaa, ettei Suomessa ole merkittäviä määriä esim. yli vuoden kestäviä jaksoja 'pimeää' työtä tekeviä henkilöitä, joille palkka maksetaan käteisellä. Vähintään vuoden mittaiseksi tarkoitettu oleskelu on edellytys Suomen väestöön kirjautumiseen.

Väestötietojärjestelmää on pidetty yllä henkikirjoituksen lakkauttamisen jälkeen vuodesta 1989 pelkästään väestömuutosilmoituksin. Näiden oikeellisuudesta kertoo väestötietojärjestelmästä tehty osoitteiden luotettavuustutkimus.

Väestörekisterikeskus teettää vuosittain Tilastokeskuksella otantatutkimuksen osoitetietojen oikeellisuudesta. Noin 11 000 hengeltä tiedustellaan, onko heidän osoitteensa väestötietojärjestelmässä oikea. Vuoden 2008 tutkimuksessa vastanneista 98,9 prosentilla tieto oli oikein. Tutkimuksen kato oli 10,6 prosenttia. Kadon osalta osoitteet pyrittiin tarkistamaan muista lähteistä. Katoon kuuluvista henkilöistä 87,0 prosentilla osoite pystyttiin toteamaan oikeaksi, 6,8 prosentilla vääräksi ja 6,2 prosentilla tietoa ei voitu tarkistaa. Jos oletetaan kaikkien kadossa olleiden tarkistamatta jääneiden tiedot vääräksi, olisi lopullinen oikeiden osoitteiden osuus 97,6 prosenttia.

Kunnittaisiin väestötilastoihin virheelliset osoitteet vaikuttavat vain, jos väärä osoite on toisessa kunnassa kuin oikea osoite. Vääristä osoitteista vain osa on väärässä kunnassa

Kunnallisvaalien yhteydessä ulkomaalaisten äänioikeusilmoitusten palautukset paljastavat yleensä noin 1 000 henkeä, jotka ovat muuttaneet maasta ilmoitusta tekemättä ja ovat siten olleet edelleen tilastoituna väestöön. Väestörekisterikeskus poistaa heidät väestötietojärjestelmän maassa asuvasta väestöstä ennen seuraavaa vuodenvaihdetta.

## **4. Julkaistujen tietojen ajantasaisuus ja oikea-aikaisuus**

Tilastokeskus päivää vuodenvaihteen väestön vuoden viimeiselle päivälle. Aluejakona on vuodesta 1999 lähtien käytetty seuraavan vuoden ensimmäisen päivän aluejakoa. Näin ollen kunnat, jotka yhdistyvät vuoden

ensimmäisenä päivänä on tilastoitu yhteen jo edellisen vuoden viimeisen päivän tilastoihin. Tieto yhdistyneiden kuntien väkiluvuista ennen yhdistymistä on kuitenkin tarvittaessa saatavilla.

Kunnittaisia ennakkollisia väestötietoja on saatavilla kuukausittain. Ennakkotiedoista ilmestyy myös Väestön neljännesvuositalasto –julkaisu aina päättynyttä neljänneistä seuraavan kuun lopulla.

### **5. Tietojen saatavuus ja läpinäkyvyys/selkeys**

Väestön perustiedot on saatavilla sähköisessä muodossa kunnittain tai kuntaa suuremmalla alueella Tilastokeskuksen ilmaisessa väestötietopalvelussa internetissä.

Maksullisessa sähköisessä tietopalvelussa on saatavilla eritellympää tietoa väestöstä mm. kunnan osa-alueittain.

Altika-tietopalvelussa on myös kunnittaisia väestötietoja vuodesta 1975 lähtien.

### **6. Tilastojen vertailukelpoisuus**

Vuoteen 1998 asti vuodenvaihteen kunnittaiset väestötilastot tehtiin vuoden viimeisen päivän aluejaon mukaan. Vuodesta 1999 lähtien on käytetty seuraavan vuoden ensimmäisen päivän aluejakoa. Laskettaessa kunnan väestömäärän muutosta on muutos laskettu yhdistyneiden kuntien kohdalla huomioiden yhdistyvien kuntien aikaisemmat väkiluvut.

Taulukoitaessa väestöllisiä alueellisia aikasarjoja voidaan taulukot tehdä joko kunkin vuoden aluejaon mukaan tai päivittäen aluejakoa takautuvasti viimeisen vuoden tilastoja vastaavaksi. Taulukoissa ilmoitetaan aina mitä aluejaotusta on käytetty.

Väestötietoja on saatavilla vuodesta 1749 lähtien. Vuodesta 1865 lähtien on julkaistu seurakunnittaisia väestömääriä ja vuodesta 1920 kunnittaisia väestömääriä. Papiston kymmenvuotistauluista on saatavilla väestön ikä-, siviilisäätö- ja kielitietoja seurakunnittain vuoteen 1940 asti. Kunnittain nämä tiedot ovat vuodesta 1950 kymmenvuosittain väestölaskentoihin perustuen. Vuosittain kunnittaisia väestön ikätietoja sekä siviilisäätö- ja kielitietoja on saatavissa vuodesta 1970 alkaen.

Sähköisessä muodossa kunnittaisia väestötietoja on saatavilla Altika-tietopalvelussa vuosittain vuodesta 1975 lähtien. Maksuttoman väestötietopalvelun aikasarjat alkavat vuodesta 1865, kunnittain vuodesta 1980.

### **7. Selkeys ja eheys/yhtenäisyys**

Tilastokeskuksen muissa tilastoissa pohjatietona väestön osalta käytetään väestötilaston aineistoa. Näin ollen Tilastokeskuksen eri tilastot täsmäyvät väestötietojen suhteen.

Väestörekisterikeskus julkistaa internet-sivuillaan helmi-maaliskuun vaihteessa asukasluvun vuodenvaihteessa. Luku on sama kuin Tilastokeskuksen vuodenvaihteen tilasto.

Lisäksi Väestörekisterikeskus julkistaa asukasluvut kuukausittain. Luvut poikkeavat Tilastokeskuksen kuukausittaisista ennakkotilastoista. Väestörekisterikeskus julkistaa rekisteritilanteen kuun vaihtuessa. Tilastokeskus odottaa muutosilmoituksia kaksi viikkoa kuun loputtua ennen kuin tekee ennakkotilaston edellisen kuun lopun tilanteesta.

---

Suomen virallinen tilasto  
Finlands officiella statistik  
Official Statistics of Finland

Väestö 2008

*Lisätietoja*

Markus Rapo (09) 1734 3238  
Vastaava tilastojohtaja:  
Jari Tarkoma

[vaesto.tilasto@tilastokeskus.fi](mailto:vaesto.tilasto@tilastokeskus.fi)

[www.tilastokeskus.fi](http://www.tilastokeskus.fi)

Asiakaspalaute: [www.tilastokeskus.fi/palaute](http://www.tilastokeskus.fi/palaute)

---

Tilastokeskus, myyntipalvelu  
PL 4C  
00022 TILASTOKESKUS  
puh. (09) 1734 2011  
faksi (09) 1734 2500  
[myynti@tilastokeskus.fi](mailto:myynti@tilastokeskus.fi)  
[www.tilastokeskus.fi](http://www.tilastokeskus.fi)

ISSN 1796-0479  
= Suomen virallinen tilasto  
ISSN 1797-5379 (pdf)  
ISBN 978-952-244-024-2 (pdf)