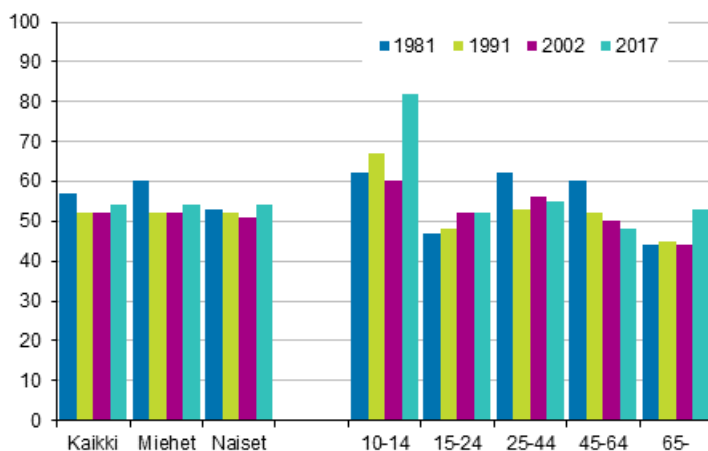


# Vapaa-ajan osallistuminen 2017

## Yhdistystoimintaan osallistui yli puolet väestöstä

Yhdistystoimintaan osallistui 54 prosenttia kymmenen vuotta täyttäneestä väestöstä vuonna 2017. Koko väestön osallistumisosuus on pysynyt suunnilleen ennallaan aina 1980-luvun alusta, mutta 10–14-vuotiaiden ja 65 vuotta täyttäneiden osallistumisaktiivisuus on lisääntynyt. Urheiluseuratoimintaan osallistuminen oli suosituin yhdistysohallistumisen muoto, erityisesti 10–14-vuotiailla. Tiedot käyvät ilmi Tilastokeskuksen vuoden 2017 vapaa-aikatutkimuksesta.

### Osallistunut yhdistystoimintaan 12 kuukauden aikana, %



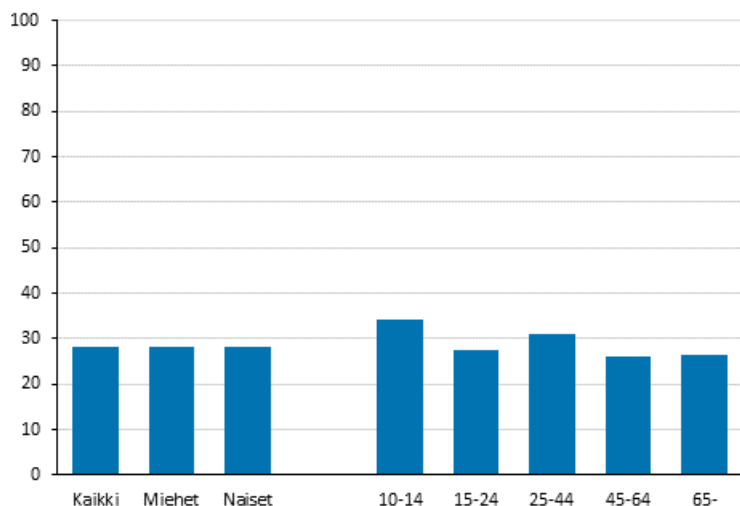
Urheiluseuran tai liikuntakerhon toimintaan osallistui 24 prosenttia väestöstä.

Ammatillisen yhdistyksen toimintaan osallistuminen oli laskenut 23 prosentista kuuteen prosenttiin vuodesta 1981 vuoteen 2017. Eniten ammatillisen yhdistyksen toimintaan osallistuivat ylemmät toimihenkilöt (12 %).

## Vapaaehtoistyötä tehtiin eniten Länsi-Suomessa ja vähiten pääkaupunkiseudulla

Vapaaehtoistyötä oli tehnyt 28 prosenttia 10 vuotta täyttäneestä väestöstä. Reilu kymmenesosa (13 %) oli tehnyt vapaaehtoistyötä vähintään kerran kuukaudessa. Miesten ja naisten välillä ei ollut eroa vapaaehtoistyöhön osallistumisessa eikä tekemisen useudessa. Alueellisesti tarkasteltuna Länsi-Suomessa tehtiin vapaaehtoistyötä eniten (31 %) ja pääkaupunkiseudulla vähiten (26 %).

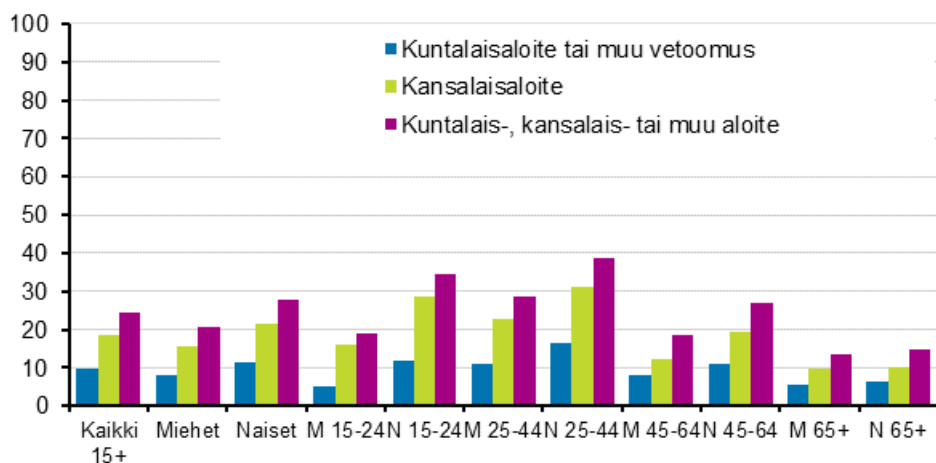
### Vapaaehtoistyötä 12 kuukauden aikana tehneiden osuus 2017, %



## Nuoret naiset aktiivisimpia kansalaisaloitteiden allekirjoittajia

Kansalais- tai kuntalaisaloitteen tai muun vetoomuksen allekirjoittaminen on nykyään yleistä, ja internetin mahdollistamana entistä helpompaa. Neljäsosa (24 %) 15 vuotta täyttäneistä oli allekirjoittanut aloitteen tai vetoomuksen. Yleisintä aloitteen tai vetoomuksen allekirjoittaminen oli 20–24-vuotiaiden naisten (45 %) ja vähäisintä 75 vuotta täyttäneiden miesten (8 %) keskuudessa. Uudellamaalla aloitteiden allekirjoittaminen oli muuta maata yleisempää (30 %).

### Kuntalais- tai kansalaisaloitteen tai muun vetoomuksen allekirjoittaminen 12 kuukauden aikana 2017, %



Vapaa-aikatutkimuksen tiedot kerättiin lokakuun 2017 ja tammikuun 2018 välisenä aikana. Tiedot kerättiin 10–14-vuotiaiden ja 75 vuotta täyttäneiden osalta käyntihaastatteluina ja 15–74-vuotiaiden osalta joko verkko- tai postikyselyinä. Kaikkiaan tutkimukseen osallistui 7 155 henkeä.

# Sisällys

1. Yhdistystoimintaan on osallistunut yli puolet väestöstä.....	6
Eniten osallistuttiin urheiluseuran tai liikuntakerhon toimintaan.....	8
Ammatillisen yhdistyksen toimintaan osallistuminen on vähentynyt.....	9
2. Miehet ja naiset tekivät yhtä paljon vapaaehtoistyötä.....	10
Länsi-Suomessa tehtiin eniten vapaaehtoistyötä.....	11
3. Aikomus äänestää vaaleissa suurinta ylempien toimihenkilöiden keskuudessa.....	12
Harva osallistuu mielenosoituksiin tai boikotteihin.....	12
Rahalahjoitukset erityisesti naisten ja iäkkäiden suosima vaikuttamisen muoto.....	13
Nuoret naiset aktiivisimpia kansalaisaloitteiden allekirjoittajia.....	13
4. Seniorit luottivat ihmisiin, nuoret omiin vaikutusmahdollisuuksiinsa.....	15

## Taulukot

Taulukko 1. Osallistuminen yhdistystoimintaan vähintään kerran vuodessa, 10 vuotta täyttänyt väestö, %. (Sama henkilö on voinut osallistua useamman kuin yhden yhdistyksen toimintaan.) .....	7
Taulukko 2. Mielenosoituksiin, talonvaltauksiin, boikotteihin tms. osallistuminen viimeisen 12 kuukauden aikana, 15–74-vuotiaat, %.....	13

### Liitetaulukot

Liitetaulukko 1. Osallistunut yhdistystoimintaan 12 kuukauden aikana, 10 vuotta täyttäneet (1981, 1991, 2002, 2017) % .....	16
Liitetaulukko 2. Osallistunut yhdistystoimintaan 12 kuukauden aikana, 15 vuotta täyttäneet (1981, 1991, 2002, 2017) % .....	19
Liitetaulukko 3. Tehnyt vapaaehtoistyötä 12 kuukauden aikana, 10 vuotta täyttäneet (2017) % .....	21
Liitetaulukko 4. Tehnyt vapaaehtoistyötä 12 kuukauden aikana, 15 vuotta täyttäneet (2017) % .....	22
Liitetaulukko 5. Vapaaehtoistyön tekemisen useus 12 kuukauden aikana, 10 vuotta täyttäneet (2017) % .....	23
Liitetaulukko 6. Vapaaehtoistyön tekemisen useus 12 kuukauden aikana, 15 vuotta täyttäneet (2017) % .....	24
Liitetaulukko 7. Mielenosoituksiin, talonvaltauksiin tai boikotteihin osallistuminen 12 kuukauden aikana, 15-74-vuotiaat (1991, 2002, 2017) % .....	25
Liitetaulukko 8. Kampanjan tai yhdistystoiminnan kannattaminen 12 kuukauden aikana, 15 vuotta täyttäneet (2017) % .....	28
Liitetaulukko 9. Presidentin- tai eduskuntavaaleissa äänestäminen, 18 vuotta täyttäneet (2002, 2017) % .....	29
Liitetaulukko 10. Yleisesti ottaen ihmisiin voi luottaa, 15 vuotta täyttäneet (2017) % .....	31
Liitetaulukko 11. Luotan useimpiin asuinalueeni ihmisiin, 15 vuotta täyttäneet (2017) % .....	33
Liitetaulukko 12. Kaltaisellani ihmisellä ei ole mitään sananvaltaa siihen, mitä valtiovalta tekee, 15 vuotta täyttäneet (2017) % .....	35

## Kuviot

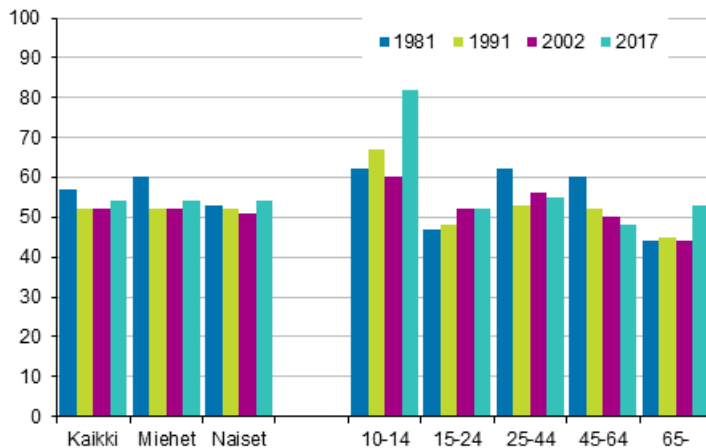
Kuvio 1. Osallistunut yhdistystoimintaan 12 kuukauden aikana sukupuolen ja iän mukaan, %.....	6
Kuvio 2. Osallistunut yhdistystoimintaan 12 kuukauden aikana sosioekonomisen aseman mukaan, 15 vuotta täyttäneet, %.....	7
Kuvio 3. Osallistunut urheiluseuran tai liikuntakerhon toimintaan 12 kuukauden aikana sukupuolen ja iän mukaan, %.....	8

Kuvio 4. Osallistunut urheiluseuran tai liikuntakerhon toimintaan 12 kuukauden aikana sosioekonomisen aseman mukaan, 15 vuotta täyttäneet, %.....	8
Kuvio 5. Osallistunut ammatillisen yhdistyksen toimintaan 12 kuukauden aikana sukupuolen ja sosioekonomisen aseman mukaan, 15 vuotta täyttäneet, %.....	9
Kuvio 6. Vapaaehtoistyötä 12 kuukauden aikana tehneiden osuus sukupuolen ja iän mukaan 2017, %.....	10
Kuvio 7. Vapaaehtoistyötä 12 kuukauden aikana tehneiden osuus sosioekonomisen aseman mukaan 2017, 15 vuotta täyttäneet, %.....	11
Kuvio 8. Vapaaehtoistyötä 12 kuukauden aikana tehneiden osuus asuinalueen kaupunki–maaseutu-luokituksen mukaan 2017, 10 vuotta täyttäneet, %.....	11
Kuvio 9. Aikomus äänestää seuraavissa presidentin- tai eduskuntavaaleissa, 18 vuotta täyttäneet, %.....	12
Kuvio 10. Rahan lahjoittaminen kampanjaan tai yhdistyksen toimintaan 12 kuukauden aikana 2017, 15 vuotta täyttäneet, %.....	13
Kuvio 11. Kuntalais- tai kansalaisaloitteen tai muun vetoimuksen allekirjoittaminen 12 kuukauden aikana 2017, 15 vuotta täyttäneet, %.....	14
Laatuseloste: Vapaa-ajan osallistuminen 2017.....	37

# 1. Yhdistystoimintaan on osallistunut yli puolet väestöstä

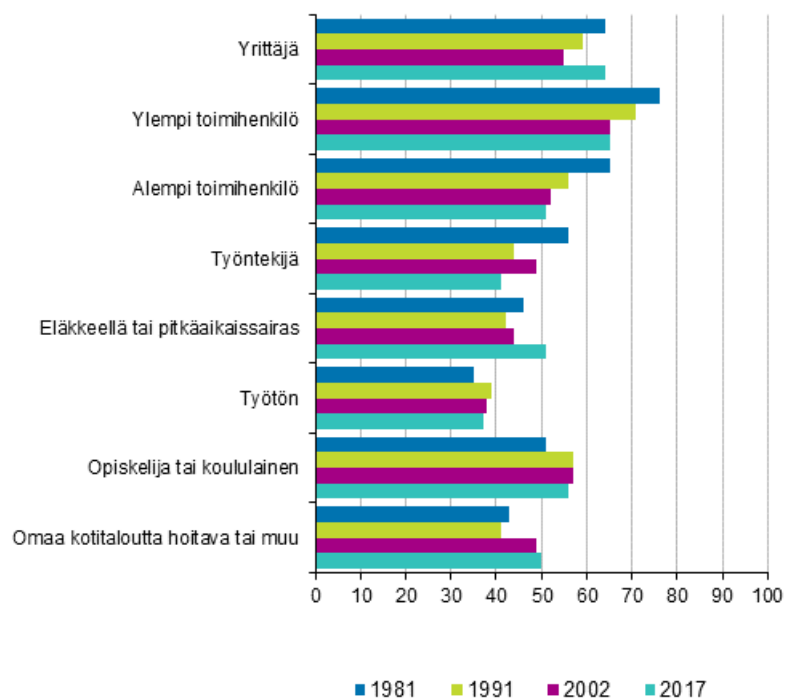
Yhdistystoimintaan osallistuminen on osa kansalaisyhteiskuntaa. Yli puolet (54 %) kymmenen vuotta täyttäneestä väestöstä oli osallistunut viimeisen 12 kuukauden aikana yhdistysten, seurojen, piirien tai vastaavien toimintaan. Miehet ja naiset osallistuivat yhdistystoimintaan yhtä paljon. Osallistumisosuus on pysynyt koko väestön tasolla suunnilleen ennallaan aina 1980-luvun alusta, mutta 10–14-vuotiaiden ja 65 vuotta täyttäneiden osallistumisaktiivisuus on lisääntynyt.

**Kuvio 1. Osallistunut yhdistystoimintaan 12 kuukauden aikana sukupuolen ja iän mukaan, %**



Sosioekonominen asema vaikuttaa yhdistystoimintaan osallistumiseen. Eniten yhdistystoimintaan osallistuivat ylemmät toimihenkilöt ja yrittäjät. Kuitenkin ylemmät toimihenkilöt osallistuivat yhdistystoimintaan vähemmän kuin 1980-luvun alussa. Eläkkeellä olevat osallistuivat yhdistystoimintaan enemmän kuin aikaisemmin. Tämä saattaa johtua siitä, että eläkeläiset ovat aikaisempaa hyväkuntoisempia: vuoden 2017 vapaa-aikatutkimuksen mukaan 42 prosenttia 65 vuotta täyttäneistä koki terveytensä vähintään melko hyväksi, kun vuonna 2002 terveytensä koki vähintään melko hyväksi vajaa kolmasosa.

**Kuvio 2. Osallistunut yhdistystoimintaan 12 kuukauden aikana sosioekonomisen aseman mukaan, 15 vuotta täyttäneet, %**



Sukupuolella on merkitystä siinä, minkä tyyppiseen yhdistystoimintaan osallistutaan. Miehet osallistuivat urheiluseurojen ja maanpuolustusjärjestöjen toimintaan enemmän kuin naiset. Naiset taas osallistuivat sosiaali- ja terveysjärjestöjen, uskonnollisten yhdistysten, kulttuuri- ja taideyhdistysten, maa- ja kotitalousalojen neuvontajärjestöihin sekä koulun ja päiväkodin vanhempaintoimintaan miehiä enemmän.

Seniorit osallistuivat aktiivisimmin eläkeläisyhdistysten, uskonnollisten yhdistysten, kotiseutu- ja asuinalueyhdistysten ja sosiaali- ja terveysjärjestöjen toimintaan. Erityisesti 75 vuotta täyttäneiden osallistuminen on 1980-luvulta lähtien jatkuvasti kasvanut.

Ylemmät toimihenkilöt osallistuivat aktiivisimmin urheiluseuran, ammatillisen yhdistyksen, koulun vanhempainyhdistyksen ja muuhun lasten harrastuksiin liittyvään toimintaan.

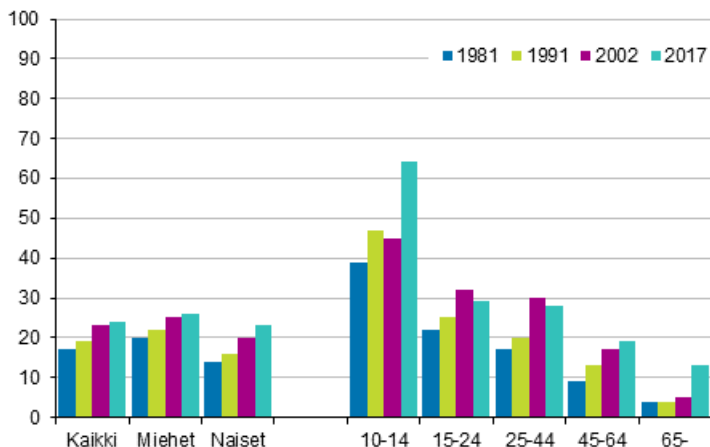
**Taulukko 1. Osallistuminen yhdistystoimintaan vähintään kerran vuodessa, 10 vuotta täyttänyt väestö, %. (Sama henkilö on voinut osallistua useamman kuin yhden yhdistyksen toimintaan.)**

	Miehet				Naiset				Yhteensä			
	1981	1991	2002	2017	1981	1991	2002	2017	1981	1991	2002	2017
Ainakin yhden yhdistyksen tms. toimintaan	60	52	52	54	53	52	51	54	57	52	52	54
Ammatillinen yhdistys	23	13	9	6	20	10	8	6	21	12	8	6
Poliittinen puolue tai aikuisjärjestö	8	5	3	2	5	3	1	2	6	4	2	2
Urheilujärjestö tai liikuntakerho	20	22	25	26	14	16	20	23	17	19	23	24
Uskonnollinen yhdistys tai kerho	6	4	5	5	11	11	10	7	8	7	8	6
Kulttuuri- tai taideyhdistys	3	2	3	2	4	3	3	4	3	2	3	3
N, painotettu	1 186	2 108	1 629	3 503	1 320	2 270	1 726	3 652	2 506	4 378	3 355	7 155

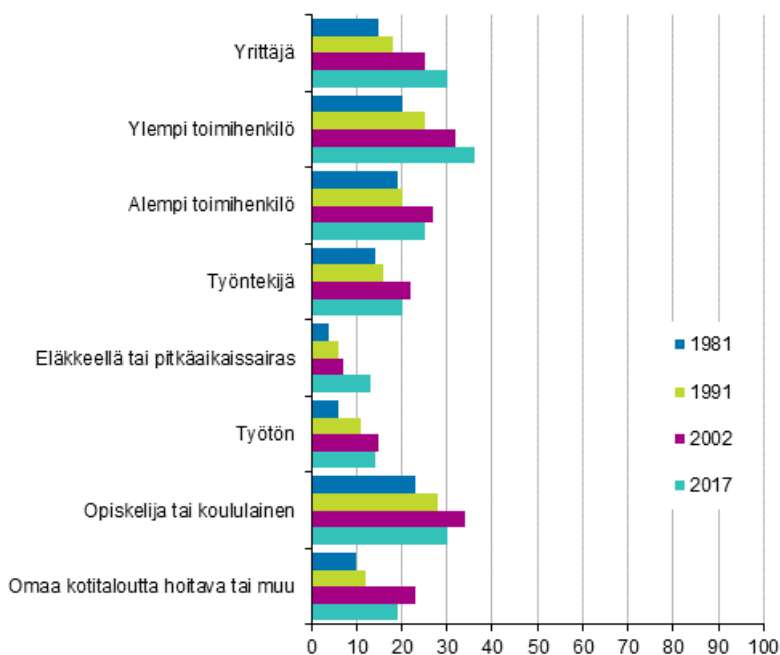
## Eniten osallistuttiin urheiluseuran tai liikuntakerhon toimintaan

Suosituin osallistumisen muoto oli osallistuminen urheiluseuran tai liikuntakerhon toimintaan joko liikunnan harrastajana, valmentajana tai muissa tehtävissä. 10–14-vuotiaat osallistuivat urheiluseuratoimintaan eniten, ja heidän osuutensa on 1980-luvulta alkaen kasvanut. Myös 65 vuotta täyttäneiden osuus oli merkittävästi kasvanut. Sosioekonomisen aseman mukaan tarkasteltaessa eniten urheiluseuratoimintaan osallistuivat ylempät toimihenkilöt.

**Kuvio 3. Osallistunut urheiluseuran tai liikuntakerhon toimintaan 12 kuukauden aikana sukupuolen ja iän mukaan, %**



**Kuvio 4. Osallistunut urheiluseuran tai liikuntakerhon toimintaan 12 kuukauden aikana sosioekonomisen aseman mukaan, 15 vuotta täyttäneet, %**

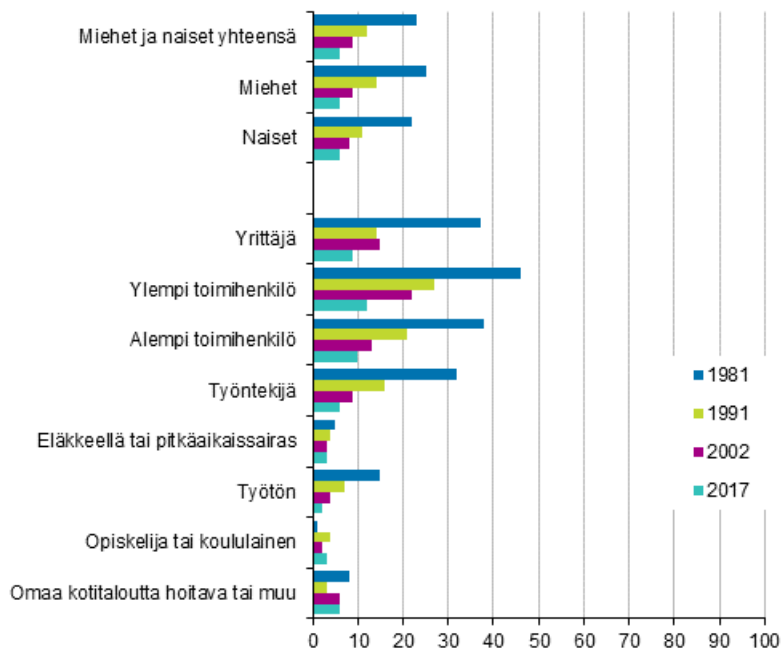




## Ammatillisen yhdistyksen toimintaan osallistuminen on vähentynyt

Ammatillisen yhdistyksen toimintaan osallistuminen on laskenut 23 prosentista kuuteen prosenttiin vuodesta 1981 vuoteen 2017. Eniten ammatillisen yhdistyksen toimintaan osallistuivat ylempät toimihenkilöt.

**Kuvio 5. Osallistunut ammatillisen yhdistyksen toimintaan 12 kuukauden aikana sukupuolen ja sosioekonomisen aseman mukaan, 15 vuotta täyttäneet, %**



Muutokset yhdistystoimintaan osallistumisessa tapahtuvat hitaasti. Osallistumisen taso ei ole 1980-luvun alusta juuri muuttunut: yhdistystoimintaan osallistuu hieman yli puolet 10 vuotta täyttäneestä väestöstä. Sen sijaan siinä, minkä tyyppiseen yhdistystoimintaan osallistutaan, on tapahtunut muutoksia. Muutosten suunta on ollut samankaltainen jo 1980-luvulta alkaen. Ammatilliseen yhdistystoimintaan osallistuminen on laskenut voimakkaasti, samoin kuin myös poliittisen puolueen toimintaan osallistuminen. Urheiluseuratoimintaan ja myös muuhun harrastejärjestötoimintaan osallistuminen sen sijaan kasvaa jatkuvasti.

## 2. Miehet ja naiset tekivät yhtä paljon vapaaehtoistyötä

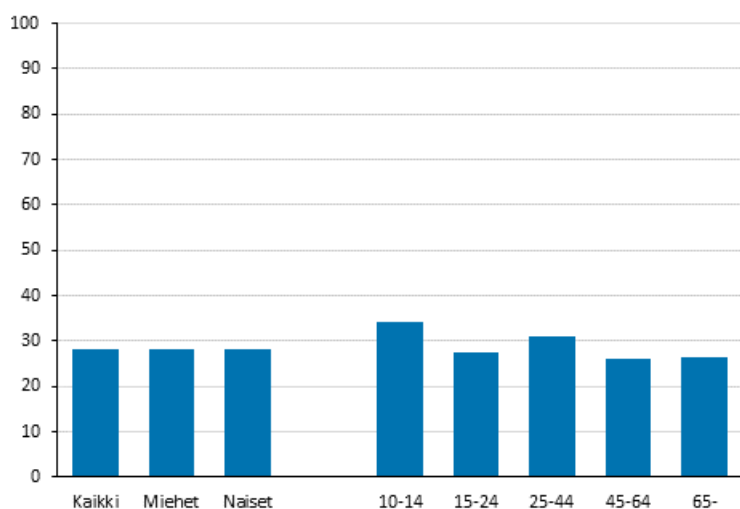
Vapaaehtoistyön tekemisen yleisyyttä selvitettiin kysymällä ”Oletko viimeksi kuluneiden 12 kuukauden aikana tehnyt vapaaehtoistyötä jonkin yhdistyksen, seuran tai ryhmän hyväksi?” Vapaaehtoistyö voi olla sihteerin työtä, rahankeruuta, liikunnan ohjausta tai valmennusta, ystäväpalvelua tai jotain muuta järjestettyä toimintaa. Kyseessä ei tarvitse olla rekisteröity yhdistys.

Vapaaehtoistyöhön osallistuneilta kysyttiin lisäksi, kuinka usein he olivat tehneet vapaaehtoistyötä viimeksi kuluneiden 12 kuukauden aikana. Vapaa-aikatutkimuksessa kysyttiin vain järjestöjen tai ryhmien hyväksi tehtyä vapaaehtoistyötä.

Vapaaehtoistyötä oli tehnyt 28 prosenttia 10 vuotta täyttäneestä väestöstä. Reilu kymmenesosa (13 %) oli tehnyt vapaaehtoistyötä vähintään kerran kuukaudessa. Miesten ja naisten välillä ei ollut eroa vapaaehtoistyöhön osallistumisessa eikä tekemisen useudessa.

Eniten vapaaehtoistyötä tekivät 35–44-vuotiaat, joista 37 prosenttia oli osallistunut vapaaehtoistyöhön. Myös 10–14-vuotiaista lapsista moni (34 %) oli tehnyt vapaaehtoistyötä. Tosin lapset eivät tehneet vapaaehtoistyötä kovin usein: lähes puolet osallistujista oli tehnyt vapaaehtoistyötä vain 1–3 kertaa vuoden aikana.

**Kuvio 6. Vapaaehtoistyötä 12 kuukauden aikana tehneiden osuus sukupuolen ja iän mukaan 2017, %**



Yrittäjät ja ylemmät toimihenkilöt tekivät muita sosioekonomisia ryhmiä enemmän vapaaehtoistyötä. Noin 40 prosenttia näistä ryhmistä oli osallistunut vapaaehtoistyöhön. Vähiten vapaaehtoistyötä tekivät työntekijäasemassa olevat, joista viidennes oli tehnyt vapaaehtoistyötä.

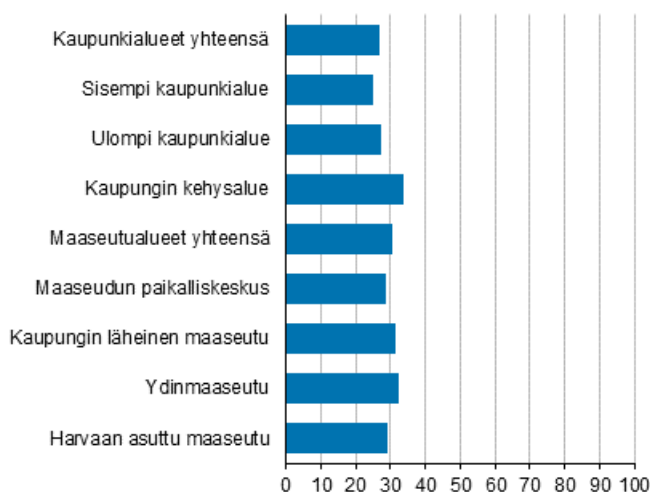
**Kuvio 7. Vapaaehtoistyötä 12 kuukauden aikana tehneiden osuus sosioekonomisen aseman mukaan 2017, 15 vuotta täyttäneet, %**



### Länsi-Suomessa tehtiin eniten vapaaehtoistyötä

Alueellisesti tarkasteltuna vapaaehtoistyön tekemisessä ei ollut suuria eroja. Länsi-Suomessa tehtiin vapaaehtoistyötä eniten (31 %) ja pääkaupunkiseudulla vähiten (26 %). Maaseudulla (31 %) tehtiin enemmän vapaaehtoistyötä kuin kaupunkialueilla (27 %). Eniten vapaaehtoistyötä tekivät kaupunkien kehysalueella asuvat (34 %) ja vähiten sisemmällä kaupunkialueella asuvat (25 %). Kaupungin kehysalue on kaupunkiin välittömästi kytkeytyvä osa kaupungin ja maaseudun välivyöhykkeestä. Maaseudulla erot eri aluetyyppien välillä olivat pieniä.

**Kuvio 8. Vapaaehtoistyötä 12 kuukauden aikana tehneiden osuus asuinalueen kaupunki–maaseutu-luokituksen mukaan 2017, 10 vuotta täyttäneet, %**

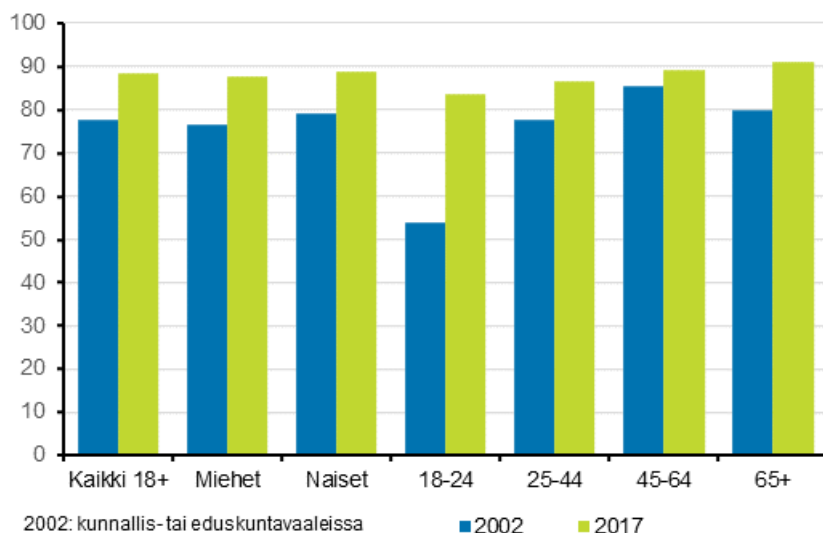


### 3. Aikomus äänestää vaaleissa suurinta ylempien toimihenkilöiden keskuudessa

Vaaleissa äänestäminen on selvästi laajin yhteiskunnallisen vaikuttamisen muoto Suomessa. Kevään 2018 presidentinvaaleissa äänioikeuttaan käytti 70 prosenttia äänioikeutetuista (SVT<sup>1</sup>). Aikomus äänestää oli silti selvästi suurempaa kuin varsinainen äänestysvilkkaus. Loka-tammikuussa 2017–2018 äänestysikäisistä 88 prosenttia kertoi aikomuksesta äänestää tulevissa presidentin- tai eduskuntavaaleissa, mikä on 10 prosenttiyksikköä suurempi kuin vuonna 2002 aikomus äänestää kunnallis- tai eduskuntavaaleissa.

Presidentinvaalien läheisyys ja mielenkiinto niitä kohtaan mitä ilmeisimmin näkyi myös aiempaa suurempana aikomuksena käyttää äänioikeutta. Vähäisintä aikomus äänestää tulevissa vaaleissa oli työttömien (78 %) ja 18–24-vuotiaiden (84 %) keskuudessa. Toisaalta juuri nuorten ja opiskelijoiden keskuudessa äänestysaikomus on suhteellisesti eniten kasvanut. Todennäköisesti nousuun on vaikuttanut se, että seuraavat vaalit olivat presidentinvaalit ja osin ehkä myös se, että kahden kärkiehdokkaan puoluetustat olivat puolueissa, jotka ovat kaikkein suosituimpia nuorten keskuudessa (Yle Uutiset<sup>2</sup>). Suurinta aikomus äänestää tulevissa vaaleissa oli yrittäjien ja ylempien toimihenkilöiden (94–95 %) ja yli 64-vuotiaiden (91 %) keskuudessa.

**Kuvio 9. Aikomus äänestää seuraavissa presidentin- tai eduskuntavaaleissa, 18 vuotta täyttäneet, %**



### Harva osallistuu mielenosoituksiin tai boikotteihin

Siinä missä äänioikeutta käytetään laajasti, käytetään mielenosoitusoikeutta koko väestön tasolla harvoin. Vain noin kolme prosenttia 15–74-vuotiaasta väestöstä oli osallistunut mielenosoituksiin, talonvaltauksiin, boikotteihin tai muihin vastaaviin osallistumisen muotoihin viimeisen 12 kuukauden aikana. Sen sijaan 1990-luvun alussa tämän kaltainen kansalaistoiminta oli hieman yleisempää, varsinkin 15–24-vuotiaiden (9 %) ja opiskelijoiden (12 %) keskuudessa. Esimerkkinä voidaan mainita opiskelijoiden ”Päreet palaa”-kampanja syksyllä 1990.

Yleisintä mielenosoituksiin ym. osallistuminen oli edelleen 15–24-vuotiaiden (5 %) ja opiskelijoiden (6 %) keskuudessa. Alueellisesti katsoen mielenosoituksiin osallistuminen oli pääkaupunkiseudulla (6 %) selvästi muuta maata yleisempää.

1) Suomen virallinen tilasto (SVT): Presidentinvaalit [verkkójulkaisu]. ISSN=2242-3672. 2018. Helsinki: Tilastokeskus [viitattu: 15.6.2018]. Saantitapa: [http://www.stat.fi/til/pvaa/2018/pvaa\\_2018\\_2018-04-03\\_tie\\_001\\_fi.html](http://www.stat.fi/til/pvaa/2018/pvaa_2018_2018-04-03_tie_001_fi.html)  
2) Yle Uutiset: Ylen kysely: Nuoret aikuiset kannattavat vihreitä ja keski-ikäiset demareita – ”SDP:llä suuri riski kannatuksen putoamisesta”. Yle/Taloustutkimus [viitattu: 15.6.2018]. Saantitapa: <https://yle.fi/uutiset/3-10141541>

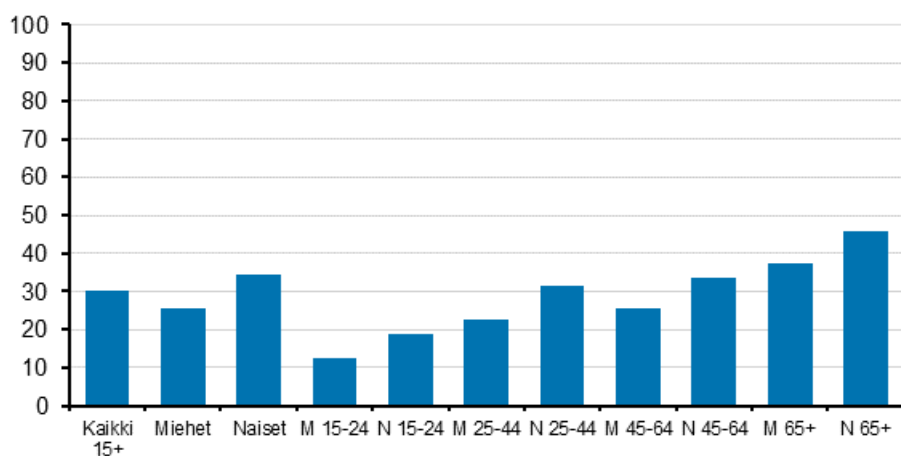
**Taulukko 2. Mielenosoituksiin, talonvaltauksiin, boikotteihin tms. osallistuminen viimeisen 12 kuukauden aikana, 15–74-vuotiaat, %**

	1991	2002	2017
Kaikki	4	2	3
Miehet	3	1	3
Naiset	4	2	3
15–24	9	3	5
25–44	4	2	4
45–64	2	1	1
65–74	1	0	1

## Rahalahjoitukset erityisesti naisten ja iäkkäiden suosima vaikuttamisen muoto

Selvästi yleisempi ja enemmän varttuneemman väestön vaikuttamisen muoto kuin mielenosoitukset, on jonkin kampanjan tai yhdistyksen rahallinen tukeminen (30 %). Yleisintä rahan lahjoittaminen oli naisten (34 %) ja yli 64-vuotiaiden (42 %) keskuudessa. 75 vuotta täyttäneistä naisista puolet on tukenut jotakin kampanjaa tai jonkin yhdistyksen toimintaa viimeisen 12 kk:n aikana. Muita sosioekonomisia ryhmiä yleisempää kampanjoiden tai yhdistysten toiminnan rahallinen tukeminen oli eläkeläisten (39 %) sekä yrittäjien ja ylempien toimihenkilöiden keskuudessa (37 %). Opiskelijoiden (14 %) keskuudessa rahan lahjoittaminen oli muita väestöryhmiä harvinaisempaa.

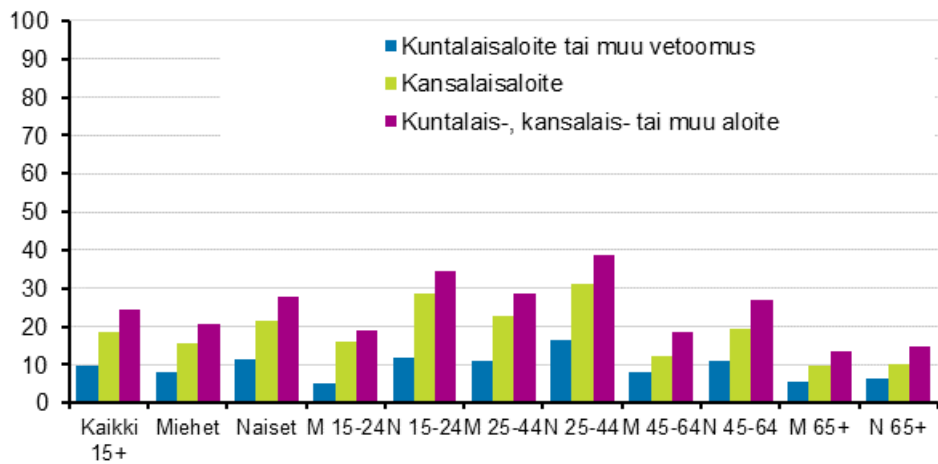
**Kuvio 10. Rahan lahjoittaminen kampanjaan tai yhdistyksen toimintaan 12 kuukauden aikana 2017, 15 vuotta täyttäneet, %**



## Nuoret naiset aktiivisimpia kansalaisaloitteiden allekirjoittajia

Yleisiä yhteiskunnallisen osallistumisen muotoja ovat nykyisin myös kansalais- tai kuntalaisaloitteen tai muun vetoomuksen allekirjoittaminen (24 %), joka on internetin mahdollistamana entistä helpompaa. Siinä missä rahalahjoitukset ovat varttuneemman väestön osallistumisen muoto, kansalais- tai kuntalaisaloitteiden allekirjoittaminen on tyypillinen nuorten aikuisten yhteiskunnallisen vaikuttamisen muoto. Yleisintä aloitteiden ja vetoomusten allekirjoittaminen oli 20–24-vuotiaiden naisten (45 %) ja vähäisintä yli 74-vuotiaiden miesten (8 %) keskuudessa. Uudellamaalla (30 %) aloitteiden allekirjoittaminen oli muuta maata yleisempää. Sosioekonomisista ryhmistä vähiten aloitteita allekirjoittivat eläkeläiset (16 %) ja työntekijäammateissa (24 %) toimivat. Eniten aloitteita puolestaan allekirjoittivat toimihenkilöammateissa (31 %) toimivat.

**Kuvio 11. Kuntalais- tai kansalaisaloitteen tai muun vetoomuksen allekirjoittaminen 12 kuukauden aikana 2017, 15 vuotta täyttäneet, %**



## 4. Seniorit luottivat ihmisiin, nuoret omiin vaikutusmahdollisuuksiinsa

Kansalaisyhteiskuntaa koskevan keskustelun yksi keskeinen käsite on sosiaalinen pääoma. Sille ei ole olemassa yhtenäistä määritelmää, mutta tavallisimmin sen ajatellaan koostuvan sosiaalisista verkostoista, vastavuoroisuuden normeista ja luottamuksesta. OECD:n määritelmää sosiaalisesta pääomasta on käytetty yleisesti hyväksyttynä määritelmänä useissa yhteyksissä. Tavoitteena on tällöin ollut sosiaalisen pääoman mittaaminen. OECD:n määritelmän mukaan sosiaalinen pääoma koostuu osallistumisesta organisoitujen ryhmien toimintaan ja vapaaehtoistyöstä, verkostoista ja niiden kautta saatavasta tuesta, luottamuksesta sekä kansalaistoimintaan osallistumisesta. (OECD 2001<sup>1)</sup>)

Tilastollisissa tutkimuksissa luottamus on yksi sosiaalisen pääoman indikaattori. Luottamuksen teoriassa erotetaan ihmisten välinen luottamus instituutioiden ja sopimusten luomasta luottavaisuudesta. Ihmisten välinen luottamus erotellaan usein yleistyneeseen eli muihin kuin ennestään tuttuihin henkilöihin kohdistuvaan luottamukseen, sekä erityiseen luottamukseen, joka kohdistuu samaan verkostoon kuuluviin ihmisiin, kuten perheenjäseniin, ystäviin, naapureihin ja muihin tuttaviiin.

Vapaa-aikatutkimukseen sisältyvät luottamusta mittaavat väittämät mahdollistavat luottamuksen eri muotojen tarkastelemisen. Yleistynyttä luottamusta kuvaa väittämä ”Yleisesti ottaen ihmisiin voi luottaa”. Koko väestön tasolla 77 prosenttia oli vähintään jokseenkin samaa mieltä kyseisestä väittämästä, ja täysin samaa mieltä oli 15 prosenttia. 75 vuotta täyttäneet luottivat yleisesti ottaen ihmisiin eniten. Myös ylemmät toimihenkilöt luottivat ihmisiin yleisesti enemmän kuin väestö keskimäärin.

Erityistä eli omaan lähipiiriin kohdistuvaa luottamusta mitattiin väittämällä ”Luotan useimpiin asuinalueeni ihmisiin”. Koko väestön tasolla 78 prosenttia oli vähintään jokseenkin samaa mieltä kyseisestä väittämästä, ja täysin samaa mieltä oli 22 prosenttia. Eniten omaan lähipiiriinsä luottivat 75 vuotta täyttäneet ja maaseudulla asuvat ihmiset.

Luottamusta instituutioihin mitattiin väittämällä ”Kaltaisellani ihmisellä ei ole mitään sananvaltaa siihen, mitä valtiovalta tekee”. Koko väestön tasolla 56 prosenttia oli kyseisestä väitteestä vähintään jokseenkin samaa mieltä, ja täysin samaa mieltä oli 23 prosenttia. Eniten omiin vaikutusmahdollisuuksiinsa luottivat alle 25-vuotiaat nuoret, pääkaupunkiseudulla asuvat ja ylemmät toimihenkilöt.

1) OECD (2001). The Well-Being of Nations. The Role of Human and Social Capital. Paris, OECD.

# Liitetaulukot

**Liitetaulukko 1. Osallistunut yhdistystoimintaan 12 kuukauden aikana, 10 vuotta täyttäneet (1981, 1991, 2002, 2017) %**

10 vuotta täyttäneet		Kyllä	Ei	Yhteensä	N(painot.)
Sukupuolet yhteensä	1981	57	43	100	2506
	1991	52	48	100	4378
	2002	52	48	100	3355
	2017	54	46	100	7155
Miehet	1981	60	40	100	1186
	1991	52	48	100	2108
	2002	52	48	100	1629
	2017	54	46	100	3503
Naiset	1981	53	47	100	1320
	1991	52	48	100	2270
	2002	51	49	100	1726
	2017	54	46	100	3652
Ikäryhmä I yhteensä	1981	57	43	100	2506
	1991	52	48	100	4378
	2002	52	48	100	3355
	2017	54	46	100	7155
10-14 vuotta	1981	62	38	100	243
	1991	67	33	100	324
	2002	60	40	100	204
	2017	82	18	100	440
15-19 vuotta	1981	43	57	100	237
	1991	49	51	100	311
	2002	54	46	100	243
	2017	53	47	100	433
20-24 vuotta	1981	52	48	100	221
	1991	48	52	100	335
	2002	51	49	100	237
	2017	51	49	100	481
25-34 vuotta	1981	59	41	100	519
	1991	51	49	100	760
	2002	56	44	100	471
	2017	49	51	100	1027
35-44 vuotta	1981	66	34	100	375
	1991	55	45	100	842
	2002	57	43	100	551
	2017	62	38	100	990
45-54 vuotta	1981	63	37	100	307
	1991	57	43	100	642
	2002	50	50	100	592
	2017	48	52	100	1025
55-64 vuotta	1981	57	43	100	270
	1991	47	53	100	503
	2002	49	51	100	476
	2017	48	52	100	1072



10 vuotta täyttäneet		Kyllä	Ei	Yhteensä	N(painot.)
65-74 vuotta	1981	49	51	100	227
	1991	51	49	100	402
	2002	46	54	100	323
	2017	55	45	100	982
75- vuotta	1981	34	66	100	107
	1991	36	64	100	259
	2002	41	59	100	258
	2017	50	50	100	705
Kuntaryhmät yhteensä	1981	57	43	100	2506
	1991	52	48	100	4378
	2002	52	48	100	3355
	2017	54	46	100	7155
Kaupunkimaiset kunnat	1981	. <sup>1)</sup>	.	.	.
	1991	53	47	100	2444
	2002	51	49	100	2082
	2017	53	47	100	5088
Taaajaan asutut kunnat	1981	.	.	.	.
	1991	47	53	100	715
	2002	53	47	100	566
	2017	54	46	100	1087
Maaseutumaiset kunnat	1981	.	.	.	.
	1991	53	47	100	1219
	2002	53	47	100	707
	2017	57	43	100	979
Kuntaryhmä tuntematon	1981	57	43	100	2506
	1991	.	.	.	.
	2002	.	.	.	.
	2017	.	.	.	.
Suuralueet yhteensä	1981	57	43	100	2506
	1991	52	48	100	4378
	2002	52	48	100	3355
	2017	54	46	100	7155
Pääkaupunkiseutu	1981	59	41	100	368
	1991	50	50	100	724
	2002	50	50	100	623
	2017	52	48	100	1493
Muu Uusimaa	1981	54	46	100	134
	1991	49	51	100	268
	2002	50	50	100	225
	2017	55	45	100	589
Etelä-Suomi (2)	1981	61	39	100	623
	1991	51	49	100	1110
	2002	51	49	100	800
	2017	53	47	100	1585
Länsi-Suomi (3)	1981	53	47	100	670
	1991	56	44	100	1122
	2002	55	45	100	860
	2017	56	44	100	1804

10 vuotta täyttäneet		Kyllä	Ei	Yhteensä	N(painot.)
Pohjois- ja Itä-Suomi (4)	1981	56	44	100	711
	1991	51	49	100	1153
	2002	51	49	100	846
	2017	54	46	100	1685

1) Tieto on epälooginen esitettäväksi

**Liitetaulukko 2. Osallistunut yhdistystoimintaan 12 kuukauden aikana, 15 vuotta täyttäneet (1981, 1991, 2002, 2017) %**

15 vuotta täyttäneet		Kyllä	Ei	Yhteensä	N(painot.)
Sukupuolet yhteensä	1981	56	44	100	2263
	1991	51	49	100	4054
	2002	51	49	100	3151
	2017	52	48	100	6715
Miehet	1981	60	40	100	1068
	1991	52	48	100	1948
	2002	52	48	100	1542
	2017	52	48	100	3278
Naiset	1981	53	47	100	1195
	1991	50	50	100	2106
	2002	50	50	100	1609
	2017	52	48	100	3436
Sosioekonominen asema yhteensä	1981	56	44	100	2263
	1991	51	49	100	4054
	2002	51	49	100	3151
	2017	52	48	100	6715
Yrittäjä (0-1)	1981	64	36	100	179
	1991	59	41	100	380
	2002	55	45	100	222
	2017	64	36	100	325
Ylempi toimihenkilö (2)	1981	76	24	100	210
	1991	71	29	100	384
	2002	65	35	100	382
	2017	65	35	100	844
Alempi toimihenkilö (3)	1981	65	35	100	418
	1991	56	44	100	713
	2002	52	48	100	536
	2017	51	49	100	1061
Työntekijä (4-5)	1981	56	44	100	510
	1991	44	56	100	775
	2002	49	51	100	515
	2017	41	59	100	731
Eläkkeellä tai pitkäaikaissairas (6)	1981	46	54	100	491
	1991	42	58	100	1012
	2002	44	56	100	826
	2017	51	49	100	2122
Työtön (7)	1981	35	65	100	62
	1991	39	61	100	191
	2002	38	62	100	175
	2017	37	63	100	393
Opiskelija tai koululainen (8)	1981	51	49	100	266
	1991	57	43	100	455
	2002	57	43	100	400
	2017	56	44	100	863

15 vuotta täyttäneet		Kyllä	Ei	Yhteensä	N(painot.)
Omaa kotitaloutta hoitava tai muu (9)	1981	43	57	100	127
	1991	41	59	100	144
	2002	49	51	100	95
	2017	50	50	100	210
Sosioekonominen asema tuntematon	1981	. <sup>1)</sup>	.	.	.
	1991	.	.	.	.
	2002	.. <sup>2)</sup>	..	100	1
	2017	48	52	100	167

1) Tieto on epälooginen esitettäväksi

2) Tietoa ei ole saatu, se on epävarma tai salassapitosäännön alainen

**Liitetaulukko 3. Tehnyt vapaaehtoistyötä 12 kuukauden aikana, 10 vuotta täyttäneet (2017) %**

10 vuotta täyttäneet		Kyllä	Ei	Yhteensä	N(painot.)
Sukupuolet yhteensä	2017	28	71	100	7155
Miehet	2017	28	70	100	3503
Naiset	2017	28	71	100	3652
Ikäryhmä I yhteensä	2017	28	71	100	7155
10-14 vuotta	2017	34	66	100	440
15-19 vuotta	2017	31	68	100	433
20-24 vuotta	2017	24	75	100	481
25-34 vuotta	2017	25	74	100	1027
35-44 vuotta	2017	37	63	100	990
45-54 vuotta	2017	28	71	100	1025
55-64 vuotta	2017	24	74	100	1072
65-74 vuotta	2017	30	66	100	982
75- vuotta	2017	22	78	100	705
Ikäryhmä II yhteensä	2017	28	71	100	7155
10- 14 vuotta	2017	34	66	100	440
15- 24 vuotta	2017	28	72	100	914
25- 44 vuotta	2017	31	68	100	2017
45- 64 vuotta	2017	26	73	100	2097
65- vuotta	2017	27	71	100	1686
Kuntaryhmät yhteensä	2017	28	71	100	7155
Kaupunkimaiset kunnat	2017	27	72	100	5088
Taajaan asutut kunnat	2017	32	67	100	1087
Maaseutumaiset kunnat	2017	30	68	100	979
Suuralueet yhteensä	2017	28	71	100	7155
Pääkaupunkiseutu	2017	26	74	100	1493
Muu Uusimaa	2017	28	71	100	589
Etelä-Suomi (2)	2017	28	70	100	1585
Länsi-Suomi (3)	2017	31	68	100	1804
Pohjois- ja Itä-Suomi (4)	2017	28	70	100	1685
Maaseutu-kaupunki yhteensä	2017	28	71	100	7155
K1 Sisempi kaupunkialue	2017	25	74	100	2413
K2 Ulompi kaupunkialue	2017	27	72	100	1827
K3 Kaupungin kehysalue	2017	34	65	100	727
M4 Maaseudun paikalliskeskus	2017	29	70	100	415
M5 Kaupungin läheinen maaseutu	2017	31	67	100	504
M6 Ydinmaaseutu	2017	32	65	100	783
M7 Harvaan asuttu maaseutu	2017	29	69	100	389
Maaseutu-kaupunki tuntematon	2017	21	79	100	97

**Liitetaulukko 4. Tehnyt vapaaehtoistyötä 12 kuukauden aikana, 15 vuotta täyttäneet (2017) %**

15 vuotta täyttäneet		Kyllä	Ei	Yhteensä	N(painot.)
Sukupuolet yhteensä	2017	28	71	100	6715
Miehet	2017	28	71	100	3278
Naiset	2017	28	71	100	3436
Sosioekonominen asema yhteensä	2017	28	71	100	6715
Yrittäjä (0-1)	2017	42	58	100	325
Ylempi toimihenkilö (2)	2017	37	62	100	844
Alempi toimihenkilö (3)	2017	26	74	100	1061
Työntekijä (4-5)	2017	20	78	100	731
Eläkkeellä tai pitkäaikaissairas (6)	2017	25	73	100	2122
Työtön (7)	2017	23	76	100	393
Opiskelija tai koululainen (8)	2017	31	68	100	863
Omaa kotitaloutta hoitava tai muu (9)	2017	29	69	100	210
Sosioekonominen asema tuntematon	2017	27	69	100	167

**Liitetaulukko 5. Vapaaehtoistyön tekemisen useus 12 kuukauden aikana, 10 vuotta täyttäneet (2017)**  
%

10 vuotta täyttäneet		Kaksi kertaa viikossa tai useammin	Kerran viikossa	Vähintään kerran kuukaudessa	Vähintään neljä kertaa vuodessa	Vähintään kerran vuodessa	Harvemmin	Ei koskaan tai ei osaa sanoa	Yhteensä	N(painot.)
Sukupuolet yhteensä	2017	3	3	6	6	8	1	72	100	7155
Miehet	2017	4	3	6	6	7	1	72	100	3503
Naiset	2017	3	3	7	6	8	1	72	100	3652
Ikäryhmä I yhteensä	2017	3	3	6	6	8	1	72	100	7155
10-14 vuotta	2017	1	2	3	9	16	3	66	100	440
15-19 vuotta	2017	2	2	4	8	12	2	70	100	433
20-24 vuotta	2017	3	3	5	5	6	2	76	100	481
25-34 vuotta	2017	4	3	6	4	7	1	75	100	1027
35-44 vuotta	2017	5	4	9	8	10	1	63	100	990
45-54 vuotta	2017	3	4	7	6	7	1	72	100	1025
55-64 vuotta	2017	3	3	6	6	6	1	75	100	1072
65-74 vuotta	2017	4	5	8	6	5	1	70	100	982
75- vuotta	2017	2	3	7	5	4	1	79	100	705
Kuntaryhmät yhteensä	2017	3	3	6	6	8	1	72	100	7155
Kaupunkimaiset kunnat	2017	3	3	6	6	7	1	73	100	5088
Taajaan asutut kunnat	2017	3	3	9	8	8	2	68	100	1087
Maaseutumaiset kunnat	2017	3	4	7	6	8	1	70	100	979
Suuralueet yhteensä	2017	3	3	6	6	8	1	72	100	7155
Pääkaupunkiseutu	2017	3	3	6	5	7	1	75	100	1493
Muu Uusimaa	2017	4	4	4	5	10	2	72	100	589
Etelä-Suomi (2)	2017	3	3	7	6	7	1	71	100	1585
Länsi-Suomi (3)	2017	4	4	7	7	8	1	69	100	1804
Pohjois- ja Itä-Suomi (4)	2017	3	3	6	7	7	1	72	100	1685
Maaseutu-kaupunki yhteensä	2017	3	3	6	6	8	1	72	100	7155
K1 Sisempi kaupunkialue	2017	3	3	6	5	6	1	75	100	2413
K2 Ulompi kaupunkialue	2017	3	3	6	6	8	1	73	100	1827
K3 Kaupungin kehysalue	2017	4	4	6	9	9	1	66	100	727
M4 Maaseudun paikalliskeskus	2017	2	5	8	6	7	1	71	100	415
M5 Kaupungin läheinen maaseutu	2017	3	4	7	8	9	1	69	100	504
M6 Ydinmaaseutu	2017	3	4	8	7	9	1	68	100	783
M7 Harvaan asuttu maaseutu	2017	3	2	7	8	7	2	71	100	389
Maaseutu-kaupunki tuntematon	2017	- <sup>1)</sup>	3	2	8	7	2	79	100	97

1) Ei yhtään

**Liitetaulukko 6. Vapaaehtoistyön tekemisen useus 12 kuukauden aikana, 15 vuotta täyttäneet (2017)**  
%

15 vuotta täyttäneet		Kaksi kertaa viikossa tai useammin	Kerran viikossa	Vähintään kerran kuukaudessa	Vähintään neljä kertaa vuodessa	Vähintään kerran vuodessa	Harvemmin	Ei koskaan tai ei osaa sanoa	Yhteensä	N(painot.)
Sukupuolet yhteensä	2017	3	4	7	6	7	1	72	100	6715
Miehet	2017	4	3	7	6	7	1	72	100	3278
Naiset	2017	3	4	7	6	7	1	72	100	3436
Sosioekonominen asema yhteensä	2017	3	4	7	6	7	1	72	100	6715
Yrittäjä (0-1)	2017	5	6	7	11	12	2	58	100	325
Ylempi toimihenkilö (2)	2017	5	5	10	6	10	1	63	100	844
Alempi toimihenkilö (3)	2017	2	2	6	6	8	1	74	100	1061
Työntekijä (4-5)	2017	3	3	4	4	6	1	80	100	731
Eläkkeellä tai pitkäaikaissairas (6)	2017	3	4	7	6	4	1	75	100	2122
Työtön (7)	2017	7	1	5	5	3	2	77	100	393
Opiskelija tai koululainen (8)	2017	3	3	5	8	10	2	69	100	863
Omaa kotitaloutta hoitava tai muu (9)	2017	2	5	11	5	5	2	71	100	210
Sosioekonominen asema tuntematon	2017	4	4	7	7	5	1	73	100	167



**Liitetaulukko 7. Mielenosoituksiin, talonvaltauksiin tai boikotteihin osallistuminen 12 kuukauden aikana, 15-74-vuotiaat (1991, 2002, 2017) %**

15-74 vuotiaat		On osallistunut mielenosoituksiin tms	Ei ole osallistunut mielenosoituksiin tms	Yhteensä	N(painot.)
Sukupuolet yhteensä	1991	4	96	100	3795
	2002	2	98	100	2893
	2017	3	97	100	6010
Miehet	1991	3	97	100	1862
	2002	1	99	100	1444
	2017	3	97	100	3004
Naiset	1991	4	96	100	1933
	2002	2	98	100	1449
	2017	3	97	100	3006
Ikäryhmä I yhteensä	1991	4	96	100	3795
	2002	2	98	100	2893
	2017	3	97	100	6010
15-19 vuotta	1991	7	93	100	311
	2002	2	98	100	243
	2017	6	94	100	433
20-24 vuotta	1991	10	90	100	335
	2002	5	95	100	237
	2017	5	95	100	481
25-34 vuotta	1991	4	96	100	760
	2002	2	98	100	471
	2017	5	95	100	1027
35-44 vuotta	1991	3	97	100	842
	2002	2	98	100	551
	2017	3	97	100	990
45-54 vuotta	1991	2	98	100	642
	2002	1	99	100	592
	2017	2	98	100	1025
55-64 vuotta	1991	1	99	100	503
	2002	1	99	100	476
	2017	1	99	100	1072
65-74 vuotta	1991	1	99	100	402
	2002	0	100	100	323
	2017	1	99	100	982
Kuntaryhmät yhteensä	1991	4	96	100	3795
	2002	2	98	100	2893
	2017	3	97	100	6010
Kaupunkimaiset kunnat	1991	5	95	100	2127
	2002	2	98	100	1818
	2017	3	97	100	4335
Taajaan asutut kunnat	1991	2	98	100	620
	2002	1	99	100	487
	2017	1	99	100	889
Maaseutumaiset kunnat	1991	2	98	100	1047
	2002	1	99	100	588
	2017	1	99	100	787

15-74 vuotiaat		On osallistunut mielenosoituksiin tms	Ei ole osallistunut mielenosoituksiin tms	Yhteensä	N(painot.)
Suuralueet yhteensä	1991	4	96	100	3795
	2002	2	98	100	2893
	2017	3	97	100	6010
Pääkaupunkiseutu	1991	5	95	100	636
	2002	3	97	100	549
	2017	6	94	100	1314
Muu Uusimaa	1991	2	98	100	242
	2002	1	99	100	197
	2017	4	96	100	494
Etelä-Suomi (2)	1991	3	97	100	944
	2002	2	98	100	681
	2017	1	99	100	1317
Länsi-Suomi (3)	1991	5	95	100	975
	2002	2	98	100	748
	2017	2	98	100	1496
Pohjois- ja Itä-Suomi (4)	1991	2	98	100	999
	2002	1	99	100	719
	2017	1	99	100	1388
Sosioekonominen asema yhteensä	1991	4	96	100	3795
	2002	2	98	100	2893
	2017	3	97	100	6010
Yrittäjä (0-1)	1991	3	97	100	378
	2002	2	98	100	222
	2017	4	96	100	325
Ylempi toimihenkilö (2)	1991	5	95	100	384
	2002	3	97	100	381
	2017	3	97	100	844
Alempi toimihenkilö (3)	1991	2	98	100	713
	2002	1	99	100	536
	2017	2	98	100	1061
Työntekijä (4-5)	1991	3	97	100	775
	2002	1	99	100	515
	2017	1	99	100	731
Eläkkeellä tai pitkäaikaissairas (6)	1991	1	99	100	755
	2002	0	100	100	571
	2017	1	99	100	1424
Työtön (7)	1991	3	97	100	191
	2002	3	97	100	173
	2017	4	96	100	392
Opiskelija tai koululainen (8)	1991	12	88	100	455
	2002	3	97	100	400
	2017	6	93	100	861
Omaa kotitaloutta hoitava tai muu (9)	1991	3	97	100	144
	2002	4	96	100	95
	2017	6	94	100	208

15-74 vuotiaat		On osallistunut mielenosoituksiin tms	Ei ole osallistunut mielenosoituksiin tms	Yhteensä	N(painot.)
Sosioekonominen asema tuntematon	1991	. 1)	.	.	.
	2002	.. 2)	..	100	1
	2017	1	99	100	164

1) Tieto on epälooginen esitettäväksi

2) Tietoa ei ole saatu, se on epävarma tai salassapitosäännön alainen

**Liitetaulukko 8. Kampanjan tai yhdistystoiminnan kannattaminen 12 kuukauden aikana, 15 vuotta täyttäneet (2017) %**

15 vuotta täyttäneet		On lahjoittanut rahaa	On allekirjoittanut kansalaisaloitteen	On allekirjoittanut kuntalaisaloitteen tai muun vetoomuksen	N(painot.)
Sukupuolet yhteensä	2017	30	19	10	6715
Miehet	2017	25	15	8	3278
Naiset	2017	34	21	11	3436
Ikäryhmä I yhteensä	2017	30	19	10	6715
15-19 vuotta	2017	13	15	6	433
20-24 vuotta	2017	18	28	10	481
25-34 vuotta	2017	22	28	14	1027
35-44 vuotta	2017	32	25	13	990
45-54 vuotta	2017	28	19	11	1025
55-64 vuotta	2017	31	13	8	1072
65-74 vuotta	2017	38	13	7	982
75- vuotta	2017	48	6	5	705
Kuntaryhmät yhteensä	2017	30	19	10	6715
Kaupunkimaiset kunnat	2017	31	21	11	4785
Taajaan asutut kunnat	2017	28	16	7	1012
Maaseutumaiset kunnat	2017	27	11	7	918
Suuralueet yhteensä	2017	30	19	10	6715
Pääkaupunkiseutu	2017	32	24	13	1413
Muu Uusimaa	2017	31	22	11	542
Etelä-Suomi (2)	2017	31	17	9	1495
Länsi-Suomi (3)	2017	30	18	9	1688
Pohjois- ja Itä-Suomi (4)	2017	27	15	8	1577
Maaseutu-kaupunki yhteensä	2017	30	19	10	6715
K1 Sisempi kaupunkialue	2017	31	22	11	2317
K2 Ulompi kaupunkialue	2017	31	19	10	1689
K3 Kaupungin kehysalue	2017	29	21	12	660
M4 Maaseudun paikalliskeskus	2017	28	14	7	388
M5 Kaupungin läheinen maaseutu	2017	32	18	8	466
M6 Ydinmaaseutu	2017	27	10	6	731
M7 Harvaan asuttu maaseutu	2017	29	10	7	373
Maaseutu-kaupunki tuntematon	2017	22	21	7	91
Sosioekonominen asema yhteensä	2017	30	19	10	6715
Yrittäjä (0-1)	2017	37	21	10	325
Ylempi toimihenkilö (2)	2017	37	24	14	844
Alempi toimihenkilö (3)	2017	27	23	12	1061
Työntekijä (4-5)	2017	20	19	7	731
Eläkkeellä tai pitkäaikaissairas (6)	2017	39	12	7	2122
Työtön (7)	2017	19	21	12	393
Opiskelija tai koululainen (8)	2017	14	22	10	863
Omaa kotitaloutta hoitava tai muu (9)	2017	33	23	14	210
Sosioekonominen asema tuntematon	2017	33	15	10	167

**Liitetaulukko 9. Presidentin- tai eduskuntavaaleissa äänestämisen, 18 vuotta täyttäneet (2002, 2017) %**

18 vuotta täyttäneet		Aikoo äänestää seuraavissa presidentin- tai eduskuntavaaleissa	Ei aio äänestää seuraavissa presidentin- tai eduskuntavaaleissa	Ei osaa sanoa tai tieto puuttuu	Yhteensä	N(painot.)
Sukupuolet yhteensä	2002	78	22	- <sup>1)</sup>	100	3052
	2017	88	10	2	100	6422
Miehet	2002	77	23	-	100	1486
	2017	88	10	2	100	3125
Naiset	2002	79	21	-	100	1566
	2017	89	10	2	100	3296
Ikäryhmä I yhteensä	2002	78	22	-	100	3052
	2017	88	10	2	100	6422
15-19 vuotta	2002	33	67	-	100	144
	2017	78	18	5	100	140
20-24 vuotta	2002	67	33	-	100	237
	2017	85	14	1	100	481
25-34 vuotta	2002	76	24	-	100	471
	2017	85	14	1	100	1027
35-44 vuotta	2002	80	20	-	100	551
	2017	88	11	0 <sup>2)</sup>	100	990
45-54 vuotta	2002	85	15	-	100	592
	2017	88	11	1	100	1025
55-64 vuotta	2002	85	15	-	100	476
	2017	90	8	2	100	1072
65-74 vuotta	2002	82	18	-	100	323
	2017	93	5	2	100	982
75- vuotta	2002	77	23	-	100	258
	2017	89	7	4	100	705
Kuntaryhmät yhteensä	2002	78	22	-	100	3052
	2017	88	10	2	100	6422
Kaupunkimaiset kunnat	2002	77	23	-	100	1909
	2017	89	10	1	100	4585
Taajaan asutut kunnat	2002	81	19	-	100	507
	2017	89	10	2	100	964
Maaseutumaiset kunnat	2002	78	22	-	100	636
	2017	84	11	4	100	872
Suuralueet yhteensä	2002	78	22	-	100	3052
	2017	88	10	2	100	6422
Pääkaupunkiseutu	2002	81	19	-	100	565
	2017	89	10	1	100	1355
Muu Uusimaa	2002	85	15	-	100	203
	2017	92	8	0	100	511
Etelä-Suomi (2)	2002	76	24	-	100	730
	2017	88	10	2	100	1432
Länsi-Suomi (3)	2002	78	22	-	100	787
	2017	89	9	2	100	1606
Pohjois- ja Itä-Suomi (4)	2002	76	24	-	100	768
	2017	86	11	2	100	1517

18 vuotta täyttäneet		Aikoo äänestää seuraavissa presidentin- tai eduskuntavaaleissa	Ei aio äänestää seuraavissa presidentin- tai eduskuntavaaleissa	Ei osaa sanoa tai tieto puuttuu	Yhteensä	N(painot.)
Sosioekonominen asema yhteensä	2002	78	22	-	100	3052
	2017	88	10	2	100	6422
Yrittäjä (0-1)	2002	85	15	-	100	222
	2017	94	6	0	100	325
Ylempi toimihenkilö (2)	2002	88	12	-	100	382
	2017	95	4	0	100	844
Alempi toimihenkilö (3)	2002	84	16	-	100	536
	2017	90	10	0	100	1060
Työntekijä (4-5)	2002	75	25	-	100	515
	2017	84	14	2	100	731
Eläkkeellä tai pitkäaikaissairas (6)	2002	80	20	-	100	826
	2017	89	8	3	100	2121
Työtön (7)	2002	62	38	-	100	175
	2017	78	20	2	100	391
Opiskelija tai koululainen (8)	2002	57	43	-	100	301
	2017	85	14	1	100	576
Omaa kotitaloutta hoitava tai muu (9)	2002	72	28	-	100	95
	2017	84	15	2	100	209
Sosioekonominen asema tuntematon	2002	.. <sup>3)</sup>	..	..	100	1
	2017	86	9	5	100	166

1) Ei yhtään

2) Suure on pienempi kuin puolet käytetystä yksiköstä

3) Tietoa ei ole saatu, se on epävarma tai salassapitosäännön alainen

**Liitetaulukko 10. Yleisesti ottaen ihmisiin voi luottaa, 15 vuotta täyttäneet (2017) %**

15 vuotta täyttäneet		Täysin samaa mieltä	Jokseenkin samaa mieltä	Jokseenkin eri mieltä	Täysin eri mieltä	En osaa sanoa	Tieto puuttuu	Yhteensä	N(painot.)
Sukupuolet yhteensä	2017	15	62	15	4	3	2	100	6715
Miehet	2017	15	62	15	3	2	2	100	3278
Naiset	2017	15	62	16	4	3	1	100	3436
Ikäryhmä I yhteensä	2017	15	62	15	4	3	2	100	6715
15-19 vuotta	2017	18	52	19	7	3	2	100	433
20-24 vuotta	2017	17	61	16	3	3	0 <sup>1)</sup>	100	481
25-34 vuotta	2017	14	59	20	5	1	1	100	1027
35-44 vuotta	2017	12	66	17	2	2	1	100	990
45-54 vuotta	2017	15	63	15	3	3	1	100	1025
55-64 vuotta	2017	12	68	13	2	3	2	100	1072
65-74 vuotta	2017	13	65	11	3	3	4	100	982
75- vuotta	2017	24	55	13	4	4	0	100	705
Kuntaryhmät yhteensä	2017	15	62	15	4	3	2	100	6715
Kaupunkimaiset kunnat	2017	16	62	15	4	3	1	100	4785
Taajaan asutut kunnat	2017	11	63	17	4	2	2	100	1012
Maaseutumaiset kunnat	2017	13	62	16	3	3	3	100	918
Suuralueet yhteensä	2017	15	62	15	4	3	2	100	6715
Pääkaupunkiseutu	2017	18	60	13	4	3	1	100	1413
Muu Uusimaa	2017	14	62	16	4	2	2	100	542
Etelä-Suomi (2)	2017	14	63	15	4	3	1	100	1495
Länsi-Suomi (3)	2017	14	64	16	3	2	2	100	1688
Pohjois- ja Itä-Suomi (4)	2017	14	62	16	3	3	2	100	1577
Maaseutu-kaupunki yhteensä	2017	15	62	15	4	3	2	100	6715
K1 Sisempi kaupunkialue	2017	16	61	14	4	3	1	100	2317
K2 Ulompi kaupunkialue	2017	17	63	14	3	3	1	100	1689
K3 Kaupungin kehysalue	2017	11	66	16	3	2	2	100	660
M4 Maaseudun paikalliskeskus	2017	13	58	20	5	3	2	100	388
M5 Kaupungin läheinen maaseutu	2017	15	64	16	2	2	1	100	466
M6 Ydinmaaseutu	2017	13	61	16	4	3	4	100	731
M7 Harvaan asuttu maaseutu	2017	11	64	16	3	4	2	100	373
Maaseutu-kaupunki tuntematon	2017	19	57	22	- <sup>2)</sup>	1	0	100	91
Sosioekonominen asema yhteensä	2017	15	62	15	4	3	2	100	6715
Yrittäjä (0-1)	2017	13	72	13	1	1	1	100	325
Ylempi toimihenkilö (2)	2017	22	65	11	1	1	0	100	844
Alempi toimihenkilö (3)	2017	13	66	17	3	1	0	100	1061
Työntekijä (4-5)	2017	9	63	21	4	3	1	100	731
Eläkkeellä tai pitkäaikaissairas (6)	2017	16	61	13	4	4	3	100	2122
Työtön (7)	2017	5	62	21	6	5	1	100	393
Opiskelija tai koululainen (8)	2017	17	57	17	5	3	1	100	863
Omaa kotitaloutta hoitava tai muu (9)	2017	16	61	10	6	4	2	100	210

15 vuotta täyttäneet		Täysin samaa mieltä	Jokseenkin samaa mieltä	Jokseenkin eri mieltä	Täysin eri mieltä	En osaa sanoa	Tieto puuttuu	Yhteensä	N(painot.)
Sosioekonomisen aseman tuntematon	2017	20	54	17	2	0	6	100	167

1) Suure on pienempi kuin puolet käytetystä yksiköstä

2) Ei yhtään



**Liitetaulukko 11. Luotan useimpiin asuinalueeni ihmisiin, 15 vuotta täyttäneet (2017) %**

15 vuotta täyttäneet		Täysin samaa mieltä	Jokseenkin samaa mieltä	Jokseenkin eri mieltä	Täysin eri mieltä	En osaa sanoa	Tieto puuttuu	Yhteensä	N(painot.)
Sukupuolet yhteensä	2017	22	56	12	3	5	2	100	6715
Miehet	2017	22	57	12	3	4	2	100	3278
Naiset	2017	22	56	12	3	5	2	100	3436
Ikäryhmä I yhteensä	2017	22	56	12	3	5	2	100	6715
15-19 vuotta	2017	23	45	19	6	4	2	100	433
20-24 vuotta	2017	18	49	21	6	5	0 <sup>1)</sup>	100	481
25-34 vuotta	2017	17	55	17	5	5	1	100	1027
35-44 vuotta	2017	20	60	12	3	4	1	100	990
45-54 vuotta	2017	21	58	12	3	5	1	100	1025
55-64 vuotta	2017	18	63	11	2	4	2	100	1072
65-74 vuotta	2017	21	62	7	2	4	5	100	982
75- vuotta	2017	42	42	5	2	9	1	100	705
Kuntaryhmät yhteensä	2017	22	56	12	3	5	2	100	6715
Kaupunkimaiset kunnat	2017	21	56	13	3	5	1	100	4785
Taajaan asutut kunnat	2017	23	57	12	3	4	2	100	1012
Maaseutumaiset kunnat	2017	26	54	10	3	4	3	100	918
Suuralueet yhteensä	2017	22	56	12	3	5	2	100	6715
Pääkaupunkiseutu	2017	21	55	13	4	6	2	100	1413
Muu Uusimaa	2017	24	56	11	3	3	2	100	542
Etelä-Suomi (2)	2017	21	56	13	4	5	1	100	1495
Länsi-Suomi (3)	2017	23	56	11	3	5	2	100	1688
Pohjois- ja Itä-Suomi (4)	2017	22	58	12	3	4	2	100	1577
Maaseutu-kaupunki yhteensä	2017	22	56	12	3	5	2	100	6715
K1 Sisempi kaupunkialue	2017	18	56	14	4	6	1	100	2317
K2 Ulompi kaupunkialue	2017	21	58	12	3	5	1	100	1689
K3 Kaupungin kehysalue	2017	25	55	12	3	4	2	100	660
M4 Maaseudun paikalliskeskus	2017	21	58	13	4	2	2	100	388
M5 Kaupungin läheinen maaseutu	2017	28	56	9	2	3	2	100	466
M6 Ydinmaaseutu	2017	26	54	9	3	4	4	100	731
M7 Harvaan asuttu maaseutu	2017	25	56	10	4	2	3	100	373
Maaseutu-kaupunki tuntematon	2017	23	55	15	2	5	- <sup>2)</sup>	100	91
Sosioekonominen asema yhteensä	2017	22	56	12	3	5	2	100	6715
Yrittäjä (0-1)	2017	29	58	8	2	2	1	100	325
Ylempi toimihenkilö (2)	2017	26	61	8	1	3	0	100	844
Alempi toimihenkilö (3)	2017	16	62	15	3	3	0	100	1061
Työntekijä (4-5)	2017	15	56	19	3	6	1	100	731
Eläkkeellä tai pitkäaikaissairas (6)	2017	26	55	8	2	6	3	100	2122
Työtön (7)	2017	14	55	18	7	6	1	100	393
Opiskelija tai koululainen (8)	2017	20	49	18	6	5	1	100	863
Omaa kotitaloutta hoitava tai muu (9)	2017	22	55	8	4	8	3	100	210

15 vuotta täyttäneet		Täysin samaa mieltä	Jokseenkin samaa mieltä	Jokseenkin eri mieltä	Täysin eri mieltä	En osaa sanoa	Tieto puuttuu	Yhteensä	N(painot.)
Sosioekonominen asema tuntematon	2017	20	53	12	5	3	7	100	167

1) Suure on pienempi kuin puolet käytetystä yksiköstä

2) Ei yhtään

**Liitetaulukko 12. Kaltaisellani ihmisellä ei ole mitään sananvaltaa siihen, mitä valtiolta tekee, 15 vuotta täyttäneet (2017) %**

15 vuotta täyttäneet		Täysin samaa mieltä	Jokseenkin samaa mieltä	Jokseenkin eri mieltä	Täysin eri mieltä	En osaa sanoa	Tieto puuttuu	Yhteensä	N(painot.)
Sukupuolet yhteensä	2017	23	33	27	8	7	2	100	6715
Miehet	2017	24	33	27	9	5	2	100	3278
Naiset	2017	21	33	28	8	8	2	100	3436
Ikäryhmä I yhteensä	2017	23	33	27	8	7	2	100	6715
15-19 vuotta	2017	13	30	30	12	13	3	100	433
20-24 vuotta	2017	14	33	37	9	6	0 <sup>1)</sup>	100	481
25-34 vuotta	2017	20	31	32	10	6	1	100	1027
35-44 vuotta	2017	21	34	31	9	4	2	100	990
45-54 vuotta	2017	23	36	28	7	4	1	100	1025
55-64 vuotta	2017	23	39	23	7	5	3	100	1072
65-74 vuotta	2017	27	34	21	6	7	5	100	982
75- vuotta	2017	34	22	20	9	14	1	100	705
Kuntaryhmät yhteensä	2017	23	33	27	8	7	2	100	6715
Kaupunkimaiset kunnat	2017	21	32	30	9	6	2	100	4785
Taajaan asutut kunnat	2017	27	36	22	6	7	2	100	1012
Maaseutumaiset kunnat	2017	25	34	22	7	8	4	100	918
Suuralueet yhteensä	2017	23	33	27	8	7	2	100	6715
Pääkaupunkiseutu	2017	17	28	36	12	7	2	100	1413
Muu Uusimaa	2017	23	37	26	8	4	2	100	542
Etelä-Suomi (2)	2017	24	34	27	7	6	2	100	1495
Länsi-Suomi (3)	2017	24	35	24	8	7	2	100	1688
Pohjois- ja Itä-Suomi (4)	2017	25	33	25	7	8	3	100	1577
Maaseutu-kaupunki yhteensä	2017	23	33	27	8	7	2	100	6715
K1 Sisempi kaupunkialue	2017	18	30	33	10	7	2	100	2317
K2 Ulompi kaupunkialue	2017	24	34	26	8	6	1	100	1689
K3 Kaupungin kehysalue	2017	22	37	27	6	5	2	100	660
M4 Maaseudun paikalliskeskus	2017	32	31	20	7	8	2	100	388
M5 Kaupungin läheinen maaseutu	2017	25	35	26	7	5	2	100	466
M6 Ydinmaaseutu	2017	24	39	21	6	7	4	100	731
M7 Harvaan asuttu maaseutu	2017	30	30	21	8	8	4	100	373
Maaseutu-kaupunki tuntematon	2017	18	27	27	15	13	0	100	91
Sosioekonominen asema yhteensä	2017	23	33	27	8	7	2	100	6715
Yrittäjä (0-1)	2017	15	37	38	7	2	1	100	325
Ylempi toimihenkilö (2)	2017	9	33	41	13	2	1	100	844
Alempi toimihenkilö (3)	2017	20	39	31	7	4	1	100	1061
Työntekijä (4-5)	2017	29	38	20	5	6	2	100	731
Eläkkeellä tai pitkäaikaissairas (6)	2017	30	31	20	7	9	3	100	2122
Työtön (7)	2017	32	31	21	7	7	1	100	393
Opiskelija tai koululainen (8)	2017	13	27	35	12	11	2	100	863

15 vuotta täyttäneet		Täysin samaa mieltä	Jokseenkin samaa mieltä	Jokseenkin eri mieltä	Täysin eri mieltä	En osaa sanoa	Tieto puuttuu	Yhteensä	N(painot.)
Omaa kotitaloutta hoitava tai muu (9)	2017	29	27	26	8	6	3	100	210
Sosioekonominen asema tuntematon	2017	23	31	26	12	1	7	100	167

1) Suure on pienempi kuin puolet käytetystä yksiköstä

# Laatuseloste: Vapaa-ajan osallistuminen 2017

## 1. Tilastotietojen relevanssi

Vapaa-aikatutkimus on Suomessa vakituisesti asuvaa 10 vuotta täyttänyttä väestöä edustava otostutkimus. Tutkimuksessa selvitetään väestön vapaa-ajan toimintaa, harrastuksia ja yhteiskunnallista ja muuta osallistumista sekä näiden kehitystä. Tutkimuksella saadaan lisäksi tietoa mm. työn ja vapaa-ajan suhteesta, sosiaalisista suhteista ja eri elämänpiirien tärkeydestä. Tutkimuksen kohteena on ansiotyön ja muodollisen koulutuksen ulkopuolinen arki: miten ihmiset kokevat arkensa ja miten arki on mahdollisesti muuttunut.

Vapaa-aikatutkimus kuuluu Tilastokeskuksen omiin elinoloja eri näkökulmista kartoittaviin tutkimuksiin. Osarahoittajina vuoden 2017 tutkimuksessa ovat olleet opetus- ja kulttuuriministeriö sekä Espoon kaupunki. Vapaa-aikatutkimuksia on tehty vuosina 1977, 1981, 1991, 2002 ja 2017.

Vuoden 2017 tiedot on kerätty 15–74-vuotiaiden osalta verkko- ja postikyselyn yhdistelmällä. 10–14-vuotiailla ja 75 vuotta täyttäneillä menetelmänä on ollut käyntihaastattelu. Aiemmin vuosina tiedonkeruumenetelmänä on ollut kaikissa ikäryhmissä käyntihaastattelu. Tiedot kerätään vapaaehtoisuuteen perustuen.

## 2. Tilastotutkimuksen menetelmäkuvaus

### 2.1. Otanta-asetelman määrittely ja ositus

Tutkimuksen tavoiteperusjoukkoon kuuluivat kaikki 10 vuotta täyttäneet Suomessa asuvat pois lukien laitosväestö.

Tiedonkeruun otanta-asetelma oli ikäryhmän ja asuinalueen suhteen ositettu systemaattinen satunnaisotanta. Alueosituksen tarve perustui Espoon kaupungille toimitettavan 1000 hengen lisäotoksen tilaukseen, joka leikkaa tiedonkeruumenetelmän suhteen tehdyn ikäosituksen. Perusjoukko jaettiin kahteen alue- ja kolmeen ikäositteeseen, joiden leikkauksesta syntyy tiedonkeruun kuusi ositetta seuraavasti:

- Osite 1: 10–14-vuotiaat, kotikunta Espoo
- Osite 2: 10–14-vuotiaat, kotikunta muu Suomi
- Osite 3: 15–74-vuotiaat, kotikunta Espoo
- Osite 4: 15–74-vuotiaat, muu Suomi
- Osite 5: 75 vuotta täyttäneet, kotikunta Espoo
- Osite 6: 75 vuotta täyttäneet, muu Suomi

Otos poimittiin satunnaisotantana Tilastokeskuksen Suomen väestöä koskevasta tietokannasta. Tutkimuksen otoskoko oli yhteensä 15 998 henkilöä, joista 1000 kuului Espoon lisäotokseen.

Otos poimittiin ositteittain käyttäen systemaattista satunnaisotantaa pysyvän asuinpaikkatunnuksen mukaan lajitellusta perusjoukosta. Menetelmä tuottaa tarkasti väestön aluejakaumaa noudattavan otoksen. Lisäksi tarkistettiin, ettei samasta asuntokunnasta ole osunut useampia kohdehenkilöitä otokseen.

### 2.2. Tiedonkeruumenetelmät

Tiedonkeruu toteutettiin pääotokselle (ositteet 3 ja 4) verkko- ja postikyselyn yhdistelmänä. Vanhimpien ikäositteiden (nk. senioriositteet 5 ja 6) sekä alle 15-vuotiaiden lasten (ositteet 1 ja 2) tiedonkeruu toteutettiin käyntihaastatteluna, johon pyydettiin lisäksi tutkittavien lasten vanhempien suostumus. Kaikille otokseen valituille (lasten kohdalla heidän vanhemmilleen) lähetettiin kirje (suomeksi tai ruotsiksi), jossa kerrottiin tutkimuksesta ja annettiin ohjeet verkkokyselyyn vastaamiseen sekä henkilökohtaiset tunnuksot lomakkeelle pääsyä varten. Mukana oli myös esite, jossa kerrottiin tarkemmin tutkittavasta ilmiöalueesta ja vastaamisen tärkeydestä. Lisämotivointina käytettiin tutkimuksesta kertovia motivointivideoita. Neljä viikkoa myöhemmin vielä vastaamattomille tarjottiin verkkovastaamisen ohella mahdollisuutta täyttää kyselylomake paperisena. Vastaamisaika päättyi tammikuun lopussa. 10–14-vuotiaille ja 75 vuotta täyttäneille toteutetut

käyntihaastattelut ajoittuivat lokakuusta 2017 tammikuun 2018 loppuun. Käyntihaastattelut toteutettiin suomeksi, ruotsiksi ja tarvittaessa englanniksi. Myös verkossa oli mahdollista vastata suomeksi, ruotsiksi ja englanniksi. Sen sijaan paperilomakkeella saattoi vastata vain suomeksi ja ruotsiksi.

### 3. Tietojen luotettavuus ja tarkkuus

Otantatutkimuksissa ilmenee aina satunnaisvaihtelua, jota kutsutaan otantavirheeksi ja joka aiheutuu otoskokoan liittyvistä rajoituksista. Tilaston luotettavuuden arviointiin käytettäviä keskeisiä mittareita ovat keskivirhe ja siitä johdettu luottamusväli eli virhemarginaali. Otantatutkimusten tuloksien edustavuutta heikentää myös vastauskato. Vastauskadon vaikutusta korjataan painokertoimilla, jolloin pyritään siihen, että estimaatit olisivat mahdollisimman virheettömiä.

**Taulukko 1. Esimerkkejä vapaa-aikatutkimuksen 2017 keskivirheistä ja luottamusväleistä: Osallistunut yhdistystoimintaan 12 kuukauden aikana**

	Estimaatti, prosenttia	Keskivirhe, %-yksikköä	95 % luottamusvälin alaraja, prosenttia	95 % luottamusvälin yläraja, prosenttia
Kaikki yhteensä	53,9	0,6	52,6	55,2
Miehet	53,9	1,0	52,0	55,8
Naiset	53,9	0,9	52,3	55,6
Ikä				
10-14	81,7	1,7	78,4	85,1
15-19	53,3	2,7	48,0	58,6
20-24	51,1	2,9	45,5	56,7
25-34	49,2	2,0	45,4	53,1
35-44	61,5	1,9	57,8	65,3
45-54	48,0	1,8	44,4	51,5
55-64	48,2	1,5	45,2	51,1
65-74	55,5	1,4	52,7	58,2
75-	50,0	1,6	46,8	53,2

**Taulukko 2. Esimerkkejä vapaa-aikatutkimuksen 2017 keskivirheistä ja luottamusväleistä: Tehnyt vapaaehtoistyötä 12 kuukauden aikana**

	Estimaatti, prosenttia	Keskivirhe, %-yksikköä	95 % luottamusvälin alaraja, prosenttia	95 % luottamusvälin yläraja, prosenttia
Kaikki yhteensä	28,2	0,6	27,1	29,4
Miehet	28,3	0,9	26,6	30,0
Naiset	28,2	0,8	26,7	29,7
Ikä				
10-14	34,3	2,1	30,2	38,4
15-19	31,0	2,5	26,1	35,9
20-24	24,5	2,4	19,7	29,2
25-34	25,1	1,7	21,8	28,4
35-44	37,0	1,9	33,4	40,7
45-54	27,8	1,6	24,7	30,9
55-64	24,2	1,3	21,7	26,7
65-74	30,2	1,3	27,6	32,7
75-	21,6	1,3	19,1	24,2

Vapaa-aikatutkimuksen vastausosuus oli tiedonkeruun aikana havaitun ylipeiton poistamisen jälkeen 45 prosenttia. Vastausosuudet osoitteittain on esitetty taulukossa 3. Taulukko osoittaa selvästi, että

haastattelutiedonkeruun vastausosuus (59 %) oli suurempi kuin päätöksessä käytetyn yhdistelmätiedonkeruun (42 %).

**Taulukko 3. Vapaa-aikatutkimuksen 2017 vastausosuudet ositteittain, %**

Osio	Vastannut	Otoskoko
Espoo, 10-14-vuotiaat	49,6	123
Muu maa, 10-14-vuotiaat	57,6	866
Espoo, 15-74-vuotiaat	42,0	1 468
Muu maa, 15-74-vuotiaat	42,4	11 712
Espoo, 75 vuotta täyttäneet	63,6	110
Muu maa, 75 vuotta täyttäneet	60,5	1 555
Kaikki	45,2	15 834

Naiset vastasivat selvästi aktiivisemmin kuin miehet vanhimpia ikäryhmiä lukuun ottamatta. Päätöksessä miesten vastausaktiivisuus vaihteli lisäksi voimakkaammin koulutusasteen suhteen kuin naisten. Erityisesti nuorimpien ikäryhmien naisten ja miesten välillä oli hyvin suuri ero vastausaktiivisuudessa kaikissa koulutusasteen luokissa. Myös lapsiotoksessa tytöt osallistuivat tutkimukseen poikia aktiivisemmin. Ainoastaan senioriotoksessa miehet osallistuivat tutkimukseen naisia aktiivisemmin.

Asuntokunnan koon mukaan tarkasteltuna kahden hengen kotitaloudet vastasivat selvästi muita paremmin, joskin ikään ja lapsilukuun liittyviä sekoittavia tekijöitä on tässä tarkastelussa varmasti paljon. Asuntokunnan koon itsenäistä vaikutusta vastausaktiivisuuteen tulisikin siten arvioida ensisijaisesti malliperusteisesti.

Alueellisesti tarkasteltuna maaseutumaisissa kunnissa osallistuttiin muita hieman ahkerammin kaikissa tiedonkeruuositteissa.

Koulutustaustaa voidaan tarkastella tutkintorekisterin tietojen perusteella. Tutkijakoulutuksen ja ylemmän korkeakoulututkimuksen suorittaneet näyttäisivät vastanneen tutkimukseen vähemmän koulutettuja huomattavasti innokkaammin.

Tutkimusaineiston painotus jakautuu kahteen osaan. Ensimmäisen vaiheen painotus huomioi tutkimuksen otanta-asetelman ja toinen puolestaan vastauskadon kunkin ositteen sisällä. Ositekohtainen vastauskadon painotus perustuu kalibrointimenetelmään. Painojen kalibroinnissa tutkimusaineistosta estimoidut valittujen muuttujien jakaumat pakotetaan vastaamaan perusjoukon jakaumia. Menetelmällä pyritään pienentämään vastauskadon aiheuttamaa harhaa sekä tehostamaan estimointia.

## 4. Tietojen ajantasaisuus ja oikea-aikaisuus

Vapaa-aikatutkimus tehdään noin 10 vuoden välein. Vuoden 2017 tiedot on kerätty 2.10.2017–31.1.2018.

## 5. Tietojen saatavuus ja läpinäkyvyys

Vapaa-aikatutkimuksen tietoja julkaistaan Tilastokeskuksen internet-sivuilla julkistusjärjestelmässä, tietokantataulukkoina ja artikkeleina.

Vapaa-aikatutkimuksen tietoja ei luovuteta tunnistettavassa muodossa Tilastokeskuksen ulkopuolelle (Tilastolaki 280/2004, Henkilötietolaki 523/1999). Tilastokeskuksen Tutkijapalvelut tarjoaa yksikötason aineistoja (eli mikroaineistoja) tieteellisiin tutkimuksiin ja tilastollisiin selvityksiin ainoastaan erillisen käyttöluvapäätöksen perusteella ja tunnistetiedot poistettuna.

## 6. Tilastojen vertailukelpoisuus

Vapaa-aikatutkimuksen tiedoista on olemassa vertailukelpoiset aikasarja-aineistot vuosilta 1981–2017. Lisäksi tietoja on verrattu soveltuvin osin ajankäyttötutkimuksen tietoihin. Tietoja verrattaessa on otettava huomioon erot tiedonkeruumenetelmissä ja kysymyksenasetteluissa.

Vapaaehtoistyön tekemistä on kysytty aikaisemmin myös vuosien 1999 ja 2009 ajankäyttötutkimusten haastattelussa. Vapaaehtoistyö määriteltiin niissä ja vuoden 2017 vapaa-aikatutkimuksessa sisällöllisesti samalla tavalla. Kysymystapa ajankäyttötutkimuksissa oli kuitenkin erilainen kuin vapaa-aikatutkimuksessa. Vuoden 1999 ajankäyttötutkimuksessa kysyttiin vapaaehtoistyön tekemisestä neljän viikon aikana. Vuonna 2009 viiteaikana oli neljän viikon lisäksi myös 12 kuukautta. Molemmissa ajankäyttötutkimuksissa luettiin eri järjestötyyppejä ja ryhmiä, joiden hyväksi vapaaehtoistyötä voidaan tehdä. Vuoden 2017 vapaa-aikatutkimuksessa kysyttiin yleisesti vapaaehtoistyön tekemisestä jonkin yhdistyksen, seuran tai ryhmän hyväksi luettelematta mahdollisia järjestötyyppejä ja ryhmiä.

Viiteajankohdan jakaminen ensin neljään viikkoon ja sitten 12 kuukauteen sekä esimerkkien tarjoaminen eri järjestötyypeistä tuottivat ajankäyttötutkimuksessa selvästi suurempaa osallistumista kuin vapaa-aikatutkimuksessa, eikä vuoden 2017 tuloksia siten voi verrata aikaisempiin vuosiin. Ajankäyttötutkimuksen tulokset vapaaehtoistyöhön osallistumisesta vuosina 1999 ja 2009 on esitetty [täällä](#).

Luottamusta mittaavia kysymyksiä on kysytty myös vuoden 2002 vapaa-aikatutkimuksessa ja vuoden 2009 ajankäyttötutkimuksen haastattelussa. Yleistynyttä luottamusta itselle tuntemattomiin ihmisiin, erityistä luottamusta omaan lähipiiriin ja instituutioihin kohdistuvaa luottamusta kysyttiin samoin kuin aikaisemminkin. Tiedonkeruumenetelmä oli vuonna 2017 verkko- ja postikyselyn yhdistelmä 15–74-vuotiailla vastaajilla, kun vuosina 2002 ja 2009 tiedot kerättiin haastattelemalla. Vuosina 2002 ja 2009 luottamus oli haastattelussa huomattavasti korkeammalla tasolla kuin vuonna 2017 verkko- ja postikyselyssä. Sen sijaan 75 vuotta täyttäneiden kohdalla, joilta tiedot siis kysyttiin haastattelemalla, luottamusta mittaavien kysymysten tulokset eivät olleet laskeneet. Myös muiden Tilastokeskuksen tekemien selvitysten tulokset osoittavat, että itsetäytettävänä verkko- tai postikyselynä toteutettu luottamuksen mittaaminen tuottaa alhaisemman tuloksen kuin käyntihaastatteluna mitattu luottamus. Syitä tähän on todennäköisesti useita. Tällöin tulokset eivät ole vertailukelpoisia, eikä vuoden 2017 tuloksia voi luottamuksen osalta verrata aikaisempiin vuosiin. Vuoden 2002 vapaa-aikatutkimuksen ja vuoden 2009 ajankäyttötutkimuksen luottamusta mittaavien kysymysten tulokset on esitetty [täällä](#).

## 7. Selkeys ja yhtenäisyys

Verrattaessa vapaa-aikatutkimuksen tietoja muihin vastaaviin tietoihin on otettava huomioon erot tietojen keruussa. Puhtaita vertailuasetelmia kyetään tekemään harvoin. Kysymysten sanamuotoja koskevaa tutkimusta on olemassa kohtalaisen runsaasti. Tutkimuksissa on tehty havaintoja surveyn herkästä luonteesta: pienetkin muutokset sanamuodoissa ja vastausluokissa saavat aikaan joskus huomattaviakin eroja vastausjakaumissa. Tämä tulee ottaa huomioon tulosten raportoinnissa ja tiedon käytössä. Tasoa koskevia tietoja tulkitessa eri tutkimukset voivat haarukoida tutkimuksen kohteena olevan ilmiön tasoa, mutta faktamaista tiedon käyttöä tulisi välttää.



### Lisätietoja

Riitta Hanifi 029 551 2946

Juha Haaramo 029 551 3666

Hannu Pääkkönen 029 551 3229

Vastaava tilastojohtaja:

Jari Tarkoma

[vapaa-aika@tilastokeskus.fi](mailto:vapaa-aika@tilastokeskus.fi)

[www.tilastokeskus.fi](http://www.tilastokeskus.fi)

Lähde: Vapaa-ajan osallistuminen, Tilastokeskus

Asiakaspalaute: [www.tilastokeskus.fi/palaute](http://www.tilastokeskus.fi/palaute)

---

Tietopalvelu ja viestintä, Tilastokeskus  
puh. 029 551 2220  
[www.tilastokeskus.fi](http://www.tilastokeskus.fi)

ISSN 1796-0479  
= Suomen virallinen tilasto

Julkaisutilaukset, Edita Publishing Oy  
puh. 020 450 05  
[asiakaspalvelu.publishing@edita.fi](mailto:asiakaspalvelu.publishing@edita.fi)  
[www.editapublishing.fi](http://www.editapublishing.fi)